



اعتماد
NCAAA
T3
2020

توصيف البرنامج

اسم البرنامج: بكالوريوس في الشريعة
مستوى المؤهل: المستوى السادس
القسم العلمي: قسم الشريعة
الكلية: كلية الشريعة والأنظمة
المؤسسة: جامعة الطائف

المحتويات

- أ. التعريف بالبرنامج ومعلومات عامه عنه: ٣
- ب. رسالة البرنامج وأهدافه ومخرجاته: ٤
- ج. المنهج الدراسي: ٦
- د. القبول والدعم الطلابي: ١٣
- هـ. هيئة التدريس والموظفون: ١٤
- و. مصادر التعلم والمرافق والتجهيزات: ١٦
- ز. إدارة البرنامج ولوائحه: ١٦
- ح. ضمان جودة البرنامج: ١٨
- ط. بيانات اعتماد التوصيف : ٢٠



أ. التعريف بالبرنامج ومعلومات عامه عنه:

١. المقر الرئيس للبرنامج: المقر الرئيس للطلاب، الحوية، الطائف المقر الرئيس للطالبات، الحوية، الطائف
٢. الفروع التي يقدم فيها البرنامج: لا ينطبق
٣. أسباب إنشاء البرنامج (اقتصادية، اجتماعية، ثقافية، تقنية، الاحتياجات والتطورات الوطنية الخ) أولاً: أسباب اقتصادية: - إعداد كوادر وكفاءات أكاديمية وبحثية ومهنية تلبى متطلبات سوق العمل في مجال الشريعة للمشاركة بفاعلية في تحقيق أهداف برنامج تنمية القدرات البشرية ومرتكزات رؤية المملكة ٢٠٣٠م. - ثانياً: أسباب اجتماعية/ ثقافية: - تقديم خدمات مجتمعية تخصصية كالوعظ والإرشاد في مجال الشريعة. - تطوير البيئة المحيطة على أسس علمية وفق التوجهات الوطنية في مجال الشريعة. ثالثاً: أسباب تقنية: - دمج التقنيات الحديثة في مجال الشريعة لمواكبة المستجدات العالمية. رابعاً: التطورات الوطنية: - مواكبة التطورات الوطنية والتوجهات الاستراتيجية لبرنامج تنمية القدرات البشرية ورؤية المملكة ٢٠٣٠م في مجال الشريعة. خامساً: أسباب أخرى: - إعداد متخصصين في مجال الشريعة للعمل في المؤسسات القضائية والتعليمية والدعوية.
٤. إجمالي الساعات المعتمدة: (بكالوريوس في الشريعة: ١٧٢ ساعة معتمدة)
٥. المهن / الوظائف التي يتم تأهيل الطلاب لها : - وظائف الاستشارات الشرعية والقانونية والنظامية. - وظائف مآذوني عقود الأنكحة. - وظائف محضري البحوث. - وظائف كتاب السجل. - وظائف مأموري وأخصائي التنفيذ. - وظائف المستشارين الشرعيين. - الوظائف الإشرافية على أعمال ممثلي الادعاء والمحامين. - وظائف المحامين. - وظائف ممثلي الادعاء. - الوظائف الإشرافية على أعمال التحقيق الشرعي والقانوني. - وظائف المحققين الشرعيين. - وظائف باحثي القضايا. - أمناء سر الدوائر القضائية. - وظائف أعضاء الهيئة العمالية. - وظائف باحثي وأخصائي الحج والعمرة. - وظائف مراقبي الحج والعمرة. - وظائف مراقبي المطبوعات. - وظائف مراقبي البرامج. - وظائف الإفتاء والوعظ والدعوة والإرشاد



- وظائف موجهي الدعاة والمرشدين.
- وظائف المراقبين والمشرفين.
- وظائف أعضاء الهيئات الدينية.
- مدققي التوثيق.
- وظائف كتاب الضبط.
- وظائف المصلحين.
- وظائف كتاب العدل

انظر: (البوابة الإلكترونية - وزارة الموارد البشرية والتنمية الاجتماعية - نظام دليل التصنيف (masar.sa)).

٦. المسارات الرئيسية للبرنامج (إن وجدت)

المهنة / الوظائف (لكل مسار)	الساعات المعتمدة (لكل مسار)	المسار
لا ينطبق	لا ينطبق	١. لا ينطبق
		٢.
		٣.
		٤.

٧. نقاط الخروج / المؤهل الممنوح (إن وجدت)

نقاط الخروج / المؤهل الممنوح	إجمالي الساعات المعتمدة
لا ينطبق	لا ينطبق

ب. رسالة البرنامج وأهدافه ومخرجاته:

١. رسالة البرنامج: إعداد كوادر متميزة في مجال الشريعة تلبي متطلبات سوق العمل والبحث العلمي والمجتمع.
٢. أهداف البرنامج: ١. تقديم تعليم وتعلم عالي الجودة في مجال الشريعة تحت ظل بيئة أكاديمية جاذبة. ٢. إكساب الطلبة المعارف والمهارات وقيم التميز والإبداع لتطويرهم مهنيًا مدى الحياة في مجال الشريعة. ٣. تحفيز الطلبة على الإبداع في مجال الشريعة وتطبيق المهارات البحثية الأساسية وأخلاقيات البحث العلمي المتعلقة بها. ٤. تعزيز الشراكة الفاعلة مع المجتمع في مجال الشريعة. ٣. علاقة رسالة وأهداف البرنامج مع رسالة وأهداف المؤسسة/الكلية:



اتساق رسالة البرنامج مع رسالة الجامعة:

رسالة البرنامج	رسالة الجامعة		
	وتحويل المعرفة إلى محرك للتَّسمية (خدمة المجتمع)	تسهم في إنتاج المعرفة (البحث العلمي)	تطوير كفاءات متخصصة منافسه محلياً (التعليم)
إعداد كوادر متميزة في مجال الشريعة			✓
تلبية متطلبات سوق العمل والبحث العلمي		✓	✓
والمجتمع	✓		

اتساق رسالة وأهداف البرنامج مع رسالة وأهداف الجامعة:

رسالة البرنامج	رسالة الكلية			
	تلبية حاجة المجتمع	وفق المعايير الدولية	لتأهيل كفاءات متخصصة في العلوم الشرعية والأنظمة	تهيئة بيئة تعليمية متميزة
إعداد كوادر متميزة في مجال الشريعة			✓	✓
تلبية متطلبات سوق العمل والبحث العلمي			✓	✓
والمجتمع	✓			

أهداف البرنامج	أهداف الجامعة					
	رفع الكفاءة الماليّة وتمتية الموارد الذاتية	رفع كفاءة الموارد البشرية والبنية التحتيّة	رفع كفاءة المنظومة الإدارية	المشاركة الفعّالة في تقديم الخدمات المجتمعيّة وتطويرها	المشاركة الفعّالة بالبحث العلمي في تنمية المجتمع المحلي	الارتقاء بجودة مخرجات التعلّم
تقديم تعليم وتعلم عالي الجودة في مجال الشريعة تحت ظل بيئة أكاديمية جاذبة		✓				✓
إكساب الطلبة المعارف والمهارات وقيم التميز والإبداع لتطويرهم مهنيًا مدى الحياة في مجال الشريعة.			✓		✓	✓
تحفيز الطلبة على الإبداع في مجال الشريعة وتطبيق المهارات البحثية الأساسية وأخلاقيات البحث العلمي المتعلقة بها.				✓		
تعزيز الشراكة الفاعلة مع المجتمع في مجال الشريعة				✓		



٤. خصائص خريجي البرنامج:	
١.	المعرفة الأساسية لجوانب الشريعة وخاصة الفقه والأصول والعقيدة والحديث.
٢.	حل المشكلات والتفكير النقدي في المجالات الشرعية.
٣.	استخدام تقنيات المعلومات الحديثة لدراسة الشريعة مدى الحياة.
٤.	المهارات البحثية الأساسية المتعلقة بالشريعة مع الالتزام بالقيم والأخلاق الأكاديمية والمهنية.
٥.	العمل الجماعي والفردى والتطوير المهني وخدمة المجتمع.
٥. مخرجات تعلم البرنامج*	
المعرفة والفهم	
١ع	أن يشرح الخريج الأحكام الفقهية وأدلة التشريع ومراتب الحديث باستخدام طرق التقنية الحديثة.
٢ع	أن يلخص الخريج مصطلحات الشريعة الحديثية والفقهية والأصولية والعقدية بربطها بالمصطلحات والمفاهيم المعاصرة.
٣ع	أن يرتب الخريج مصادر التشريع عند استنباط الأحكام الفقهية، وطرق تخريج الأحاديث النبوية.
المهارات	
١م	أن يقارن الخريج بين المذاهب الفقهية والمصادر الشرعية بإبراز نقاط الاتفاق والاختلاف.
٢م	أن يصيغ الخريج أسس العقيدة السليمة وضوابطها.
٣م	أن يظهر الخريج مواطن عظمة الشريعة في فروعها الفقهية والأصولية والحديثية والعقدية والدعوية.
القيم	
١ق	أن يتفاعل الخريج مع المجتمع في نشر قيم الشريعة باستخدام التقنيات الحديثة.
٢ق	أن يقود الخريج فرق العمل بمرونة وفاعلية لتطوير أدائها.
٣ق	أن يشارك الخريج بفاعلية في تحقيق رؤية المملكة ٢٠٣٠م
٤ق	أن يتمثل الخريج بالنزاهة والأخلاقيات المهنية والأكاديمية والمواطنة المسؤولة.

*يتم إضافة جدول منفصل لكل مسار أو نقاط تخرج (إن وجدت)

ج. المنهج الدراسي:

١. مكونات الخطة الدراسية:

النسبة المئوية	الساعات المعتمدة	عدد المقررات	إجباري / اختياري	مكونات الخطة الدراسية
١٠,٤٦%	١٨	٩	إجباري	متطلبات الجامعة
٢,٣%	٤	٢	اختياري	
٢٠,٩%	٣٦	٢٣	إجباري	متطلبات الكلية
-	-	-	اختياري	
٦٦,٢٧%	١١٤	٤٥	إجباري	متطلبات البرنامج
-	-	-	اختياري	
-	-	-	-	مشروع التخرج
-	-	-	-	التدريب الميداني / سنة الامتياز
-	-	-	-	أخرى
	١٧٢	٧٩		الإجمالي

*يتم إضافة جدول منفصل لكل مسار (إن وجد)

٢. مقررات البرنامج:

المستوى	رمز المقرر	اسم المقرر	إجباري أو اختياري	المتطلبات السابقة	الساعات المعتمدة	نوع المتطلب (جامعة / كلية / برنامج)
المستوى 1	٢-٩٩٠٣١١	المهارات الجامعية	إجباري	-	٢	جامعة
	٢-٩٩٩٨٠١	اللغة الإنجليزية للأغراض الأكاديمية ١	إجباري	-	٢	جامعة
	٢-٢٠٠١١١٠	المقدمات الأصولية	إجباري	-	٢	برنامج
	٤-٢٠٠١١١٥	الفقه (١)	إجباري	-	٤	برنامج
	٢-٢٠٠١٢٨١	فقه السيرة النبوية	إجباري	-	٢	برنامج
المستوى 2	٢-٢٠٠٢٢٣٠	علوم قرآن	إجباري	-	٢	كلية
	٢-٩٩٩٨١٣	اللغة الإنجليزية للأغراض الأكاديمية ٢	إجباري	-	٢	جامعة
	٢-٢٠٠٤١١١	أصول الثقافة الإسلامية	إجباري	-	٢	جامعة
	٢-٢٠٠١٢٦٠	المدخل لدراسة الشريعة	إجباري	-	٢	برنامج
	١-٢٠٠٢١٢٨	القرآن الكريم ١	إجباري	-	١	كلية
المستوى 3	٢-٢٠٠١١٢٦	فقه تاريخ عصر الراشدين	إجباري	-	٢	برنامج
	٢-٢٠٠١١٠٨	التوحيد العملي	إجباري	-	٢	برنامج
	٢-٢٠٠١١٢٦	التوحيد العلمي	إجباري	٢-٢٠٠١١٠٨	٢	برنامج
	٢-٢٠٠١١٢٧	الحكم الشرعي والتكليف	إجباري	٤-٢٠٠١١١٥	٤	برنامج
	٢-٢٠٠١١٩٢	علوم الحديث ٢	إجباري	٢-٢٠٠١١١٠	٢	برنامج
المستوى 4	٢-٢٠٠٢٢٤١	تفسير آيات الأحكام (١)	إجباري	-	٢	كلية
	١-٢٠٠٢١٢٩	القرآن الكريم (٢)	إجباري	١-٢٠٠٢١٢٨	١	كلية
	٣-٢٠٠١٢١٩	أدلة الأحكام الشرعية (١)	إجباري	-	٣	جامعة
	٢-١٠٣٢٨١	النحو (١)	إجباري	٢-٢٠٠١٢٢٧	٢	برنامج
	٤-٢٠٠١٢١٥	الفقه (٣)	إجباري	٤-٢٠٠١١١٦	٤	برنامج
المستوى 5	٢-٢٠٠١٢٣١	أحاديث الأحكام (١)	إجباري	-	٢	برنامج
	٢-٢٠٠٢٢٥٠	أصول التفسير ومناهجه	إجباري	-	٢	كلية
	٢-١٠٥١١٥	تاريخ المملكة	إجباري	-	٢	جامعة
	٢-١٠٣٢٨٢	النحو (٢)	إجباري	٢-١٠٣٢٨١	٢	كلية
	١-٢٠٠٢٢١١	القرآن الكريم (٣)	إجباري	١-٢٠٠٢١٢٩	١	كلية
المستوى 6	٤-٢٠٠١٢١٦	الفقه (٤)	إجباري	٤-٢٠٠١٢١٥	٤	برنامج
	٢-٢٠٠١٣٣٢	أحاديث الأحكام (٢)	إجباري	٢-٢٠٠١٢٣١	٢	برنامج
	٢-٢٠٠١٤٨٢	قاعة بحث	إجباري	-	٢	برنامج
	٢-٢٠٠٢٢٤٢	تفسير آيات الأحكام (٢)	إجباري	٢-٢٠٠٢٢٤١	٢	كلية
	٢-٢٠٠٤١١٢	الثقافة الإسلامية (الأخلاق والقيم)	إجباري	-	٢	جامعة
المستوى 7	٢-٢٠٠١٢١٠	النيوات والمعاد	إجباري	٢-٢٠٠١١٠٧	٢	برنامج
	٢-٢٠٠١٢٢٥	الفقه المقارن	إجباري	-	٢	برنامج
	٤-٢٠٠١٢١٧	أدلة الأحكام الشرعية (٢)	إجباري	٣-٢٠٠١٢١٩	٤	برنامج
	١-٢٠٠٢٢٢١	القرآن الكريم (٤)	إجباري	١-٢٠٠٢٢١١	١	كلية
	٢-٢٠٠٢٣٤٣	تفسير آيات الأحكام (٣)	إجباري	٢-٢٠٠٢٢٤٢	٢	كلية
المستوى 8	٢-٢٠٠٣٢٢٠٢	المدخل إلى دراسة الأنظمة	إجباري	-	٢	كلية
	٢-٢٠٠٤٣١٣	ثقافة إسلامية (النظام الاجتماعي في الإسلام)	إجباري	٢-٢٠٠٤١١٢	٢	جامعة
	٣-١٠٣٢١٣	النحو (٣)	إجباري	-	٣	كلية
	٢-٢٠٠١٣١٠	السياسة الشرعية	إجباري	-	٢	برنامج
	٢-٢٠٠١٣١٢	الإيمان والقدر	إجباري	٢-٢٠٠١٢١٠	٢	برنامج
المستوى 8	٣-٢٠٠١٣٥١	علم الموارد ١	إجباري	-	٣	برنامج
	٢-٢٠٠١٢٨٠	أصول الدعوة والحسبة	إجباري	-	٢	برنامج
	١-٢٠٠٢٣١١	القرآن الكريم (٥)	إجباري	١-٢٠٠٢٢٢١	١	كلية
المستوى 8	٢-٢٠٠٤٤١٤	ثقافة إسلامية (حقوق الإنسان)	إجباري	٢-٢٠٠٤٣١٣	٢	جامعة

المستوى	رمز المقرر	اسم المقرر	إجباري أو اختياري	المتطلبات السابقة	الساعات المعتمدة	نوع المتطلب (جامعة/ كلية/ برنامج)
	٤-٢٠٠١٣١١	الفقه (٥)	إجباري	٤-٢٠٠١٢١٦	٤	برنامج
	٣-٢٠٠١٣١٩	دلالات الألفاظ (١)	إجباري	٤-٢٠٠١٢١٧	٣	برنامج
	١-٢٠٠٣٣٢٨	نظام الإجراءات الجزائية	إجباري	-	١	كلية
	٢-٢٠٠١٤٧٦	الاديان والفرق	إجباري	٢-٢٠٠١٣١٢	٢	برنامج
	٢-٢٠٠١٣٥٢	علم المواريث (٢)	إجباري	٣-٢٠٠١٣٥١	٣	برنامج
	١-٢٠٠٢٣١٢	القران الكريم (٦)	إجباري	١-٢٠٠٢٣١١	١	كلية
المستوى 9	-	اختياري ٢	اختياري	-	٢	جامعة
	٢-١٠٣٣٤٩	النحو (٤)	إجباري	-	٢	كلية
	٢-٢٠٠١٣٠١	تدوين السنة	إجباري	-	٢	برنامج
	٤-٢٠٠١٣٢١	الفقه (٦)	إجباري	٤-٢٠٠١٣١١	٤	برنامج
	٢-٢٠٠١٣٢٦	دلالات الألفاظ (٢)	إجباري	٣-٢٠٠١٣١٩	٢	برنامج
	١-٢٠٠٣٣٢٥	نظام المرافعات الشرعية	إجباري	-	١	كلية
المستوى 10	٤-٢٠٠١٤١٤	القياس	إجباري	٢-٢٠٠١٣٢٦	٤	برنامج
	٢-٢٠٠١٣٧٥	مذاهب فكرية معاصرة	إجباري	-	٢	برنامج
	٤-٢٠٠١٤١١	الفقه (٧)	إجباري	٤-٢٠٠١٣٢١	٤	برنامج
	٢-٢٠٠٣٢٣٠	مبادئ القانون التجاري	إجباري	-	٢	كلية
	٢-٢٠٠١٤٩٣	تخريج ودراسة الأسانيد	إجباري	-	٢	برنامج
	١-٢٠٠٢٤١١	القران الكريم (٧)	إجباري	١-٢٠٠٢٣١٢	١	كلية
المستوى 11	٢-٢٠٠١٤١٣	تخريج الفروع على الأصول	إجباري	-	٢	برنامج
	٢-٢٠٠١٤١٩	القواعد الفقهية (١)	إجباري	-	٢	برنامج
	٢-٢٠٠١٤١٨	الخلاف والمناظرة	إجباري	-	٢	برنامج
	٢-١٠٣١٤١	البلاغة	إجباري	-	٢	كلية
	٢-٢٠٠١٣٤٦	مقاصد الشريعة	إجباري	-	٢	برنامج
	٢-٢٠٠١٤٦٥	فقه النوازل	إجباري	-	٢	برنامج
المستوى 12	٢-٢٠٠٣٤١٠٢	النظام القضائي في المملكة	إجباري	-	٢	كلية
	٢-٢٠٠١٤٢٠١	التدريبات العملية	إجباري	-	٢	برنامج
	٢-٢٠٠١٣٨٣	الاقتصاد الإسلامي	إجباري	-	٢	برنامج
	٤-٢٠٠١٤٢١	الفقه (٨)	إجباري	٤-٢٠٠١٤١١	٤	برنامج
	٢-٢٠٠١٤٢٥	القواعد الفقهية (٢)	إجباري	٢-٢٠٠١٤١٩	٢	برنامج
	٢-٢٠٠١٤٣٣	الاجتهاد والتعارض والترجيح	إجباري	-	٢	برنامج
١-٢٠٠٢٤٢١	القران الكريم (٨)	إجباري	١-٢٠٠٢٤١١	١	كلية	

* ادرج المزيد من المستويات حسب الحاجة
** أضيف جدول لمقررات كل مسار (إن وجد)

٣. توصيف مقررات البرنامج:

ضع الرابط الإلكتروني للتوصيف التفصيلي لجميع مقررات البرنامج وفق نموذج المركز الوطني للتقويم والاعتماد الأكاديمي.

رابط توصيف مقررات برنامج الشريعة

https://taifedusa-my.sharepoint.com/personal/neven_h_tu_edu_sa/_layouts/15/onedrive.aspx?e=5%3A583cfd78c3a40ec91f36a7a58d94311&at=9&FolderCTID=0x012000C37E4BCC325A564780C9C9A3BE43C214&id=%2Fpersonal%2Fneven%5Fh%5Ftu%5Fedu%5Fsa%2FDocuments%2F%D8%A3%D8%B1%D8%B4%D9%81%D8%A9%20%D8%A7%D9%84%D9%85%D9%83%D8AA%D8%A8%20%D8%A7%D9%84%D8AA%D9%86%D9%81%D9%8A%D8%B0%D9%8A%20%D9%84%D8%B6%D9%85%D8%A7%D9%86%20%D8A5%D8AF%D8%A7%D8%B1%D8%A9%20%D8AC%D9%88%D8AF%D8%A9%20%D8A7%D9%84%D8A8%D8B1%D8A7%D9%85%D8AC%20%D8A7D9%84%D8A3%D9%83%D8A7%D8AF%D9%8A%D9%85%D9%8A%D8A9%20%D9%84%D9%84%D8B9%D8A7%D9%85%20%D8A7%D9%84%D8AC%D8A7%D9%85%D8B9%D9%8A%201442%202D%201443%20%D9%87%D9%80%2F%D8A7%D9%84%D8A3%D8B1%D8B4%D9%81%D8A9%20%D8A7%D9

			مخرجات التعلم للبرنامج				المقررات		
القيم			المهارات				المعرفة والفهم		
ق٤	ق١	ق٢	ق١	ق٣	ق٢	ق١	ق٤	ق٤	ق٤
		س						س	التوحيد العملي ٢-٢٠٠١١٠٨
		س					س		علوم الحديث (١) ٢-٢٠٠١١٩٣
			س						التحرير العربي ٢-١٠٣١٧١
							س		التوحيد العلمي ٢-٢٠٠١١٠٧
		س		س			س		الفقه (٢) ٤-٢٠٠١١١٦
س						س		س	الحكم الشرعي والتكليف ٢-٢٠٠١١٢٧
							س		علوم الحديث ٢ ٢-٢٠٠١١٩٢
		ر						ر	تفسير آيات الاحكام (١) ٢-٢٠٠٢٢٤١
				ر					القران الكريم (٢) ١-٢٠٠٢١٢٩
			ر				ر		اختباري ١ أدلة الاحكام الشرعية (١) ٣-٢٠٠١٢١٩
ر							ر		النحو (١) ٢-١٠٣٢٨١
	ر								الفقه (٣) ٤-٢٠٠١٢١٥
		ر				ر	ر		أحاديث الأحكام (١) ٢-٢٠٠١٢٣١
				ر					أصول التفسير ومناهجه ٢-٢٠٠٢٢٥٠
									تاريخ المملكة ٢-١٠٥١١٥
								ر	النحو (٢) ٢-١٠٣٢٨٢
									القران الكريم (٣) ١-٢٠٠٢٢١١
									الفقه (٤) ٤-٢٠٠١٢١٦
				ر					أحاديث الأحكام (٢) ٢-٢٠٠١٣٣٢
								ر	قاعة بحث ٢-٢٠٠١٤٨٢
	ر					ر			تفسير آيات الاحكام (٢) ٢-٢٠٠٢٢٤٢
			ر						الثقافة الإسلامية (الأخلاق والقيم) ٢-٢٠٠٤١١٢
	ر			ر				ر	النبوات والمعاد ٢-٢٠٠١٢١٠
				ر			ر		الفقه المقارن ٢-٢٠٠١٢٢٥



				مخرجات التعلم للبرنامج			المقررات			
القيم			المهارات			المعرفة والفهم				
ق٤	ق١	ق٢	ق١	م٢	م٢	م١	ع٢	ع٢	ع١	
	ر		ر							أدلة الاحكام الشرعية (٢) ٤-٢٠٠١٢١٧
									ر	القرآن الكريم (٤) ١-٢٠٠٢٢٢١
		ر					ر			تفسير آيات الاحكام (٣) ٢-٢٠٠٢٣٤٣
						ر				المدخل إلى دراسة الأنظمة ٢-٢٠٠٣٢٢٠٢
ر								ر	ر	ثقافة إسلامية (النظام الاجتماعي في الإسلام) ٢-٢٠٠٤٣١٣
	ر								ر	النحو (٣) ٣-١٠٣٢١٣
					ر					السياسة الشرعية ٢-٢٠٠١٣١٠
		ت								الإيمان والقدر ٢-٢٠٠١٣١٢
										علم المواريث ١ ٣-٢٠٠١٣٥١
						ت	ت			أصول الدعوة والحسبة ٢-٢٠٠١٢٨٠
	ت	ت						ت		القرآن الكريم (٥) ١-٢٠٠٢٣١١
									ت	ثقافة إسلامية (حقوق الإنسان) ٢-٢٠٠٤٤١٤
			ت							الفقه (٥) ٤-٢٠٠١٣١١
								ت		دلالات الألفاظ (١) ٣-٢٠٠١٣١٩
ت					ت					نظام الإجراءات الجزائية ١-٢٠٠٣٣٢٨
	ت							ت		الأديان والفرق ٢-٢٠٠١٤٧٦
				ت				ت		علم المواريث (٢) ٢-٢٠٠١٣٥٢
								ت		القرآن الكريم (٦) ١-٢٠٠٢٣١٢
									ت	اختياري ٢
		ت				ت			ت	النحو (٤) ٢-١٠٣٣٤٩
					ت			ت		تدوين السنة ٢-٢٠٠١٣٠١
	ت						ت			الفقه (٦) ٤-٢٠٠١٣٢١
					ت	ت	ت			دلالات الألفاظ (٢) ٢-٢٠٠١٣٢٦



- استخدام طرق تدريس تعتمد على أدوات التعليم الذاتي والتعليم التعاوني
- تطبيق طرق التدريس الحديثة (المناقشة – العصف الذهني- حل المشكلات-.....).
- تطوير مهارات الاتصال للطلاب

استراتيجيات التعليم

نواتج التعلم	المناقشة	العمل الجماعي	العصف الذهني	التدريس التبادلي	حل المشكلات
المجال المعرفي	✓	✓	✓	✓	
	✓		✓		
المجال المهاري	✓	✓	✓	✓	✓
		✓	✓	✓	✓
القيم	✓	✓	✓	✓	✓
	✓	✓	✓	✓	✓

٦. طرق تقييم مخرجات التعلم للبرنامج

(وصف لسياسات وأساليب وطرق التقويم المستخدمة (مباشرة ، غير مباشرة) للتحقق من اكتساب الطلاب لمخرجات التعلم المستهدفة في كل مجال من مجالاتها)

- يتم استخدام طرق التقويم المباشر وغير المباشر في قياس مدى تحقق مخرجات التعلم.

أساليب وطرق التقييم المستخدمة لتقييم مخرجات التعلم:

أولاً: الطرق المباشرة:

- اختبارات التقييم المستمرة والمناقشات الشفهية
- الاختبارات النهائية
- بطاقة الملاحظات
- تقييم المناقشات والواجبات والمشاركات
- تقييم الأبحاث والتكليفات والتقارير والأنشطة

ثانياً: الطرق غير المباشرة:

- رضا أصحاب العمل عن خريجي البرنامج
- نسبة الخريجين من البرنامج الذين تم توظيفهم في المجالات الفقهية
- تقدير الطلاب العام لجودة المقررات (متوسط تقديرا الطلاب على مقياس تقديري من خمس نقاط للتقييم الكلي للمقررات المقدمة)

د. القبول والدعم الطلابي:

١. متطلبات القبول بالبرنامج

- يلتزم برنامج الشريعة بشروط ومعايير محددة وموحدة في قبول الطلاب المستجدين.
- تقديم طلب الالتحاق إلكترونياً عبر موقع الجامعة (جامعة الطائف - بوابة القبول / الرئيسية (tu.edu.sa)) ولفترة محددة.
- تحقيق معايير النسبة الموزونة من الثانوية والقدرات والتحصيلي المحددة من قبل البرنامج.
- يتبع البرنامج النظام الإلكتروني لإدارة عمليات القبول والتسجيل وهو المنظومة الجامعية (ast) ويتواجد على موقع الجامعة الإلكتروني.
- الالتزام بمعايير التحويل المعتمدة بجامعة الطائف.

انظر:

- دليل السياسات والإجراءات لعامة القبول والتسجيل

https://www.tu.edu.sa/Attachments/c0a3e8a1-12e5-4c57-b9d5-97b4c67c50ef_.pdf

- دليل الطالب بجامعة الطائف

https://www.tu.edu.sa/Attachments/41dc8a24-22b7-4ae1-9b31-3608de8bcf8b_.pdf

- لائحة الدراسة والاختبارات للمرحلة الجامعية والقواعد التنفيذية بجامعة الطائف
<https://webapps3.tu.edu.sa/dar/pdf/s1.pdf>

٢. برامج توجيه وتهيئة للطلاب الجدد

- برنامج التهيئة التعريفي للطلبة المستجدين على مستوى الجامعة.
- برنامج التهيئة التعريفي للطلبة المستجدين على مستوى برنامج الشريعة.
- يتضمن البرنامج تعريف الطلاب بالخدمات المقدمة لهم، كتقديم تصور عن آلية القبول والتسجيل، وما يندرج تحت مسماتها كخدمات الطلاب، وتصور عن حقوقهم وواجباتهم، وتعريف الطلاب بالكليات وأقسامها، وكيفية التواصل مع الإدارات، وتعريف بالمكتبة المركزية وخدمات الدعم والإرشاد.

- دليل الطالب بجامعة الطائف

https://www.tu.edu.sa/Attachments/41dc8a24-22b7-4ae1-9b31-3608de8bcf8b_.pdf

٣. خدمات الإرشاد

(الأكاديمي، المهني، النفسي، الاجتماعي)

- يتم التنسيق بين وحدة الإرشاد الأكاديمي بالقسم وإدارة الإرشاد الأكاديمي بالجامعة لتقديم خدمات الإرشاد للطلاب، ومن أهم هذه الخدمات:
- تقديم استشارات أكاديمية للطلاب لحل المشكلات مثل: قلق الاختبارات وصعوبات التعلم، وتوجيه الطلاب لحضور الورش المتعلقة بذلك والتي تقدمها إدارة الإرشاد الأكاديمي بالجامعة.
- تقديم استشارات نفسية للطلاب لحل المشكلات النفسية والسلوكية التي تعوق أداءهم الدراسي وتؤثر سلباً على تكيفهم المجتمعي مما يساعدهم على التمتع بمظاهر الصحة النفسية، والتغلب على ما يعترضهم من مشاكل نفسية مثل: القلق والاكتئاب والضغط النفسية، الفوبيا الاجتماعية المخاوف المرضية، حالات التمر والعنف التدخين.
- تقديم خدمات الإرشاد المهني للطلاب بما يؤهلهم للنجاح في مهنة المستقبل مثل: تطبيق مقاييس الميول المهنية ومساعدة الطلاب على تحديد توجهاتهم الوظيفية.
- يتم إعلان جداول أعضاء هيئة التدريس محددًا بها الساعات المكتبية.
- يتم إعلان أسماء الطلاب لكل مرشد.
- يتعاون كل مرشد مع طلابه في حصر مشاكلهم ومحاولة حلها ومساعدتهم.

انظر:

- الدليل الشامل للإرشاد الجامعي بجامعة الطائف

- دليل الطالب بجامعة الطائف

https://www.tu.edu.sa/Attachments/41dc8a24-22b7-4ae1-9b31-3608de8bcf8b_.pdf

- السجل المهاري الطلابي

٤. الدعم الخاص

(بطينو التعلم، الأشخاص ذوي الإعاقة، الموهوبون.....)

- برنامج الطلبة المتعثرين بعمادة شؤون الطلاب.
- برنامج المتفوقين والمتفوقات بعمادة شؤون الطلاب.
- برنامج الطلاب الموهوبين والمبدعين.

انظر:

- دليل الطالب بجامعة الطائف

https://www.tu.edu.sa/Attachments/41dc8a24-22b7-4ae1-9b31-3608de8bcf8b_.pdf

- دليل ذوي الاحتياجات الخاصة

هـ. هيئة التدريس والموظفون:

١. الاحتياجات من هيئة التدريس والإداريين والفنيين.

المرتبة العلمية	التخصص		المتطلبات والمهارات الخاصة	العدد المطلوب*	
	العام	الدقيق		إناث	ذكور
أستاذ	الشريعة	الفقه	تدريس مواد التخصص	١٣	-
أستاذ مشارك		أصول الفقه	تدريس مواد التخصص	١٣	٢
أستاذ مساعد		الحديث	تدريس مواد التخصص	١٨	١٥
محاضر		العقيدة	تدريس مواد التخصص	٤	٣
معيد		الدعوة	تدريس مواد التخصص	١	١
الفنيون ومساعدي المعامل
الطاقم الإداري	سكرتارية	سكرتارية	مهام إدارية	٢	٢
أخرى (حدد)

٢. التطوير المهني

<p>١,٢ إعداد هيئة التدريس حديثي التعيين وضوح باختصار الإجراءات المتبعة لتأهيل هيئة التدريس الجدد حديثي التعيين (بما في ذلك بدوام جزئي أو زائر)</p> <ul style="list-style-type: none"> • برنامج تهيئة الأعضاء الجدد للعمل يتضمن التعريف بالبرنامج والنظام الدراسي ونظام العمل بالجامعة، والتعريف بالتجهيزات والتسهيلات المتوفرة. • التعريف باللوائح الداخلية للجامعة ولائحة التعليم العالي. • عقد ورش عمل للتعريف بحقوق وواجبات عضو هيئة التدريس. <p>انظر:</p> <ul style="list-style-type: none"> • دليل برنامج التهيئة التعريفي هيئة التدريس الجدد. • دليل أعضاء هيئة التدريس ومن في حكمهم بجامعة الطائف.
<p>٢,٢ التطوير المهني لهيئة التدريس وضوح باختصار خطة وإجراءات التطوير المهني والأكاديمي لهيئة التدريس (مثل: مجال استراتيجيات التعلم والتعليم، تقييم الطلاب، الجوانب المهنية ... الخ)</p> <ul style="list-style-type: none"> • تشجيع عضو هيئة التدريس على حضور المؤتمرات العلمية وورش العمل المتخصصة. • عقد الندوات وحلقات النقاش العلمية داخل القسم والكلية والجامعة. • تشجيع أعضاء هيئة التدريس على النشر العلمي وإجراء البحوث من خلال دعم مشاريع البحث العلمي بالجامعة. • تشجيع عضو هيئة التدريس على حضور دورات وورش عمل التنمية المهنية التي تقدمها الجامعة. • تشجيع التواصل العلمي مع الجامعات الأخرى. • أسندت جامعة الطائف عملية التأهيل والتدريب لمنسوبي الجامعة إلى وكالة التنمية المهنية بعمادة التطوير الجامعي. • منصة مهارات /https://maharat.tu.edu.sa • السجل المهني <p>http://empservice.tu.edu.sa/ords_prod/f?p=104:LOGIN_DESKTOP:3964700993260</p>

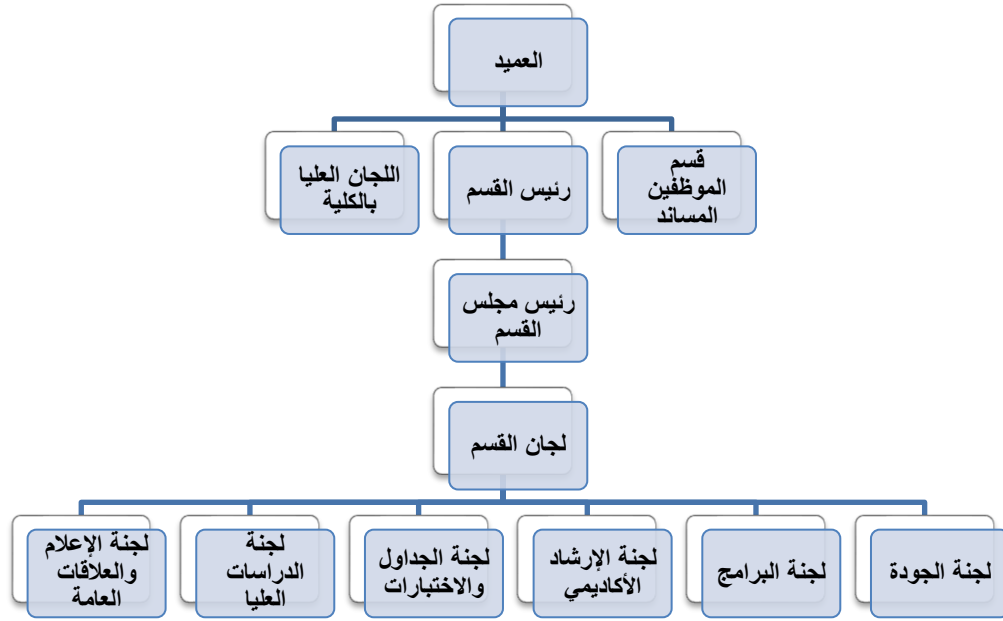
و. مصادر التعلم والمرافق والتجهيزات:

<p>١. مصادر التعلم آلية توفير وضمان جودة مصادر التعلم (الكتب ، المراجع ، مصادر التعلم الإلكترونية ،مواقع الإنترنت ... الخ)</p>
<ul style="list-style-type: none">● المكتبة الرقمية السعودية https://sdl.edu.sa/SDLPortal/Publishers.aspx● المكتبة المركزية بجامعة الطائف <p>http://libopac.tu.edu.sa/uhtbin/cgisirsi.exe/?ps=QhTJNmMzvP/MAIN/187560007/2/1000</p>
<p>٢. المرافق والتجهيزات (المكتبات ، المعامل ، القاعات الدراسية الخ)</p>
<ul style="list-style-type: none">■ تجهيز القاعات الدراسية.■ المكتبة المركزية بجامعة الطائف.
<p>٣. الإجراءات المتبعة لضمان توافر بيئة صحية وأمنة (طبقاً لطبيعة البرنامج)</p>
<ul style="list-style-type: none">■ إدارة السلامة والصحة المهنية بجامعة الطائف.■ مركز الخدمات الطبية بجامعة الطائف. <p>انظر:</p> <ul style="list-style-type: none">■ دليل أنظمة ولوائح مهام السلامة والأمن بوزارة التعليم.■ الدليل الإرشادي لتعليمات وقواعد السلامة بجامعة الطائف.■ دليل التعامل الأمن بجامعة الطائف.■ خطة الإخلاء النموذجية.

ز. إدارة البرنامج ولوائحه:

<p>١. إدارة البرنامج ١,١ الهيكل التنظيمي للبرنامج (متضمناً المجالس، الإدارات ، الوحدات، اللجان الدائمة... الخ)</p>
--





١, ٢ مشاركة المستفيدين

صف آلية تمثيل ومشاركة المستفيدين في تخطيط البرنامج وتطويره (الطلاب، الهيئات المهنية، الجمعيات العلمية، جهات التوظيف.... الخ)

يتم مشاركة المستفيدين من البرنامج في تخطيط البرنامج وتطويره من خلال أمور:

- الاستبيانات الإلكترونية.
- تكوين هيئة استشارية من المستفيدين لحضور اجتماعات دورية للإسهام في تطوير البرنامج.

٢. لوائح البرنامج

ضع قائمة بلوائح البرنامج ذات العلاقة والرابطة الإلكترونية لها: لائحة القبول والتسجيل، الدراسة والاختبارات، التوظيف، التأديب والتظلم... الخ

- لائحة الدراسة والاختبارات للمرحلة الجامعية والقواعد التنفيذية بجامعة الطائف

<https://webapps3.tu.edu.sa/dar/pdf/s1.pdf>

- اللائحة الفنية للاختبارات بجامعة الطائف

https://www.tu.edu.sa/Attachments/8555a86e-c652-4896-aaa4-65b2eefb5f0_.pdf

- لائحة تأديب الطلاب والطالبات

https://www.tu.edu.sa/Attachments/9c18e724-3210-48aa-ae10-2eef75a9e4bc_.pdf

- اللائحة التنفيذية لإنشاء الأندية الطلابية بجامعة الطائف

https://www.tu.edu.sa/Attachments/932e43cc-97e9-4fb7-a818-36168346ef5b_.pdf

- اللائحة الداخلية لأخلاقيات البحث العلمي بجامعة الطائف

https://www.tu.edu.sa/Attachments/b967c144-3fbf-4a24-a038-96254b275885_.pdf

- كتيب اللائحة الموحدة للدراسات العليا بالجامعات السعودية

<https://portal-old.ut.edu.sa/documents>

ج. ضمان جودة البرنامج:

<p>١. نظام ضمان الجودة في البرنامج. ضع الرابط الإلكتروني لدليل نظام ضمان الجودة</p> <p>▪ رابط دليل نظام إدارة الجودة بجامعة الطائف : https://tinyurl.com/u2phjev</p>
<p>٢. إجراءات مراقبة جودة البرنامج.</p> <p>▪ مؤشرات الأداء الرئيسية البرمجية. ▪ تطبيق منهجية دائرة الجودة المغلقة. ▪ اتباع إجراءات المراقبة المعتمدة بدليل نظام إدارة الجودة بجامعة الطائف.</p>
<p>٣. إجراءات مراقبة جودة مقررات البرنامج التي تُدرّس من خلال أقسام علمية أخرى.</p> <p>▪ لجنة التطوير والاعتماد بكلية الشريعة والأنظمة. ▪ لجنة البرنامج الأكاديمي. ▪ آراء وتوصيات منسقي المقررات الدراسية. ▪ توصيفات المقررات الدراسية. ▪ استبانات الطلاب حول جودة المقررات الدراسية.</p>
<p>٤. الإجراءات المتبعة للتأكد من تحقيق التكافؤ بين المقر الرئيسي للبرنامج (بشطريه: طلاب، طالبات) وبقية الفروع الأخرى.</p> <p>▪ قيام منسقي المقررات بالتأكد من تحقيق التكافؤ. ▪ توحيد توصيفات المقررات الدراسية. ▪ توحيد الاختبارات.</p>
<p>٥. إجراءات تطبيق الضوابط المؤسسية للشراكة التعليمية والبحثية (إن وجدت)</p> <p>• عمل شراكات مع جهات ذات علاقة. • تشجيع أعضاء هيئة التدريس على النشر العلمي، وإجراء البحوث من خلال دعم مشاريع البحث العلمي في الجامعة.</p>
<p>٦. خطة البرنامج في قياس مخرجات التعلم على مستوى البرنامج وآليات الاستفادة من نتائجها في عمليات التطوير.</p>
<p>٦. خطة تقييم مخرجات التعلم للبرنامج وآليات الاستفادة من نتائجها في عمليات التطوير. الخطة كما يلي:</p> <p>١- من خلال طلاب/ات البرنامج، عن طريق توزيع استبانات على الطلاب/ات لمعرفة نقاط القوة ونقاط الضعف وأولويات التحسين، والاستفادة من نتائجها في مبادرات وإجراءات الخطة التشغيلية التي تحتاج إلى تحسين. ٢- عن طريق استشاريين أو مقيمين مستقلين (المراجعة الخارجية للبرنامج). ٣- عن طريق توصيات الأساتذة ومقترحاتهم من خلال تقارير المقررات الدراسية حول تحسين أو تعديل توصيف المقررات. ٤- من خلال توزيع استبانة على أرباب العمل وجهات التوظيف لقياس مستوى الخريجين/ات، والاستفادة من نتائج استطلاعات الرأي.</p>



	توقيت التقييم	مجالات التعلم وفق الإطار الوطني للمؤهلات ومخرجات التعلم	
		المعرفة	1.0
	نهاية المستوى الثامن	أن يشرح الخريج الأحكام الفقهية وأدلة التشريع ومراتب الحديث باستخدام طرق التقنية الحديثة.	
	نهاية المستوى العاشر	أن يلخص الخريج مصطلحات الشريعة الحديثة والفقهية والأصولية والعقدية بربطها بالمصطلحات والمفاهيم المعاصرة.	
	نهاية المستوى العاشر	أن يرتب الخريج مصادر التشريع عند استنباط الأحكام الفقهية، وطرق تخريج الأحاديث النبوية.	
		المهارات	
	نهاية المستوى الثاني عشر	أن يقارن الخريج بين المذاهب الفقهية والمصادر الشرعية بإبراز نقاط الاتفاق والاختلاف.	2.1
	نهاية المستوى العاشر	أن يصيغ الخريج أسس العقيدة السليمة وضوابطها.	
	نهاية المستوى الثاني عشر	أن يظهر الخريج مواطن عظمة الشريعة في فروعها الفقهية والأصولية والحديثية والعقدية والدعوية.	2.2
		القيم	3.0
	نهاية المستوى الحادي عشر	أن يتفاعل الخريج مع المجتمع في نشر قيم الشريعة باستخدام التقنيات الحديثة.	3.1
	نهاية المستوى الثاني عشر	أن يفوق الخريج فرق العمل بمرونة وفاعلية لتطوير أدائها.	3.2
	نهاية المستوى الثاني عشر	أن يشارك الخريج بفاعلية في تحقيق رؤية المملكة ٢٠٣٠م	3.3
	نهاية المستوى العاشر	أن يتمثل الخريج بالنزاهة والأخلاقيات المهنية والأكاديمية والمواطنة المسؤولة.	3.4



٧. مصفوفة تقويم جودة البرنامج

مجالات التقويم	مصدر التقويم	طريقة التقويم	توقيت التقويم
مصادر التعلم	الطلاب/ أعضاء هيئة التدريس	غير مباشر (استطلاعات الرأي)	نهاية العام الأكاديمي
فاعلية طرق التدريس	الطلاب	غير مباشر	منتصف العام الدراسي
مدى تحصيل مخرجات التعلم	أعضاء هيئة التدريس	مباشر	نهاية العام الأكاديمي
قيادة البرنامج	أعضاء هيئة التدريس	غير مباشر	نهاية العام الأكاديمي

مجالات التقويم (قيادة البرنامج، فاعلية التدريس والتقويم، مصادر التعلم، الخدمات، الشراكات ... الخ)
مصدر التقويم (الطلاب، الخريجون، هيئة التدريس، قيادات البرنامج، الإداريين، الموظفين، المراجع المستقل ... الخ)
طريقة التقويم (استطلاعات الرأي، المقابلات، الزيارات، الخ)
توقيت التقويم (بداية الفصل الدراسي، نهاية العام الأكاديمي الخ)

٨. مؤشرات قياس أداء البرنامج

الفترة الزمنية لتحقيق مؤشرات الأداء المستهدفة (لبرنامج الشريعة) عام ١٤٤٢

م	الرمز	مؤشر الأداء الرئيس	المستوى المستهدف	طرق القياس	توقيت القياس
١	Kp1-p-01	نسبة المتحقق من مؤشرات أهداف الخطة التشغيلية للبرنامج	٪٦٥	المعادلة الحسابية ١-١٠٠٪	خلال العام الدراسي الأول ١٤٤٣/١٤٤٢ هـ
٢	Kp1-p-02	رضا المستفيدين عن جودة الخدمات المجتمعية	٣،٣	مقياس ٥-١	خلال العام الدراسي الأول ١٤٤٣/١٤٤٢ هـ
٣	Kp1-p-03	تقييم الطلاب لجودة التعلم في البرنامج	٣،٣	مقياس ٥-١	خلال عامين دراسيين هما: ١٤٤٣/١٤٤٢ هـ - ١٤٤٤/١٤٤٣ هـ
٤	Kp1-p-04	تقييم الطلاب لجودة المقررات	٣،٢	مقياس ٥-١	خلال العام الدراسي الأول ١٤٤٣/١٤٤٢ هـ
٥	Kp1-p-05	معدل الاتمام الظاهري	٪٦٠	المعادلة الحسابية ١-١٠٠٪	خلال العام الدراسي الأول ١٤٤٣/١٤٤٢ هـ
٦	Kp1-p-07	مستوى أداء الطلاب في الاختبارات المهنية الوطنية	٪٦٠	المعادلة الحسابية ١-١٠٠٪	خلال عامين دراسيين هما: ١٤٤٣/١٤٤٢ هـ - ١٤٤٤/١٤٤٣ هـ

* بما في ذلك المؤشرات المطلوبة من المركز الوطني للتقويم والاعتماد الأكاديمي

ط. بيانات اعتماد التوصيف :

جهة الاعتماد:	مجلس قسم الشريعة
---------------	------------------

	رقم الجلسة:
	تاريخ الجلسة:

مجلس كلية الشريعة والأنظمة	جهة الاعتماد:
	رقم الجلسة:
	تاريخ الجلسة:

