



اعتماد
NCAAA

T14

توصيف البرنامج (مرحلة الدراسات العليا)

| |
|---|
| اسم البرنامج: برنامج دكتوراه (العالمية العالمية) في الفقه |
| مستوى المؤهل: الثامن |
| القسم العلمي: قسم الشريعة |
| الكلية: كلية الشريعة والأنظمة |
| المؤسسة: جامعة الطائف |

المحتويات

| | |
|----|--|
| ٣ | أ. التعريف بالبرنامج ومعلومات عامة عنه |
| ٤ | ب. رسالة البرنامج وأهدافه ومخرجاته |
| ٧ | ج. المنهج الدراسي |
| ٩ | د. الرسالة العلمية ومتطلباتها: (إن وجدت) |
| ٩ | هـ. القبول والدعم الطلابي |
| ١٠ | و. أعضاء هيئة التدريس والموظفون |
| ١١ | ز. مصادر التعلم والمرافق والتجهيزات |
| ١١ | ح. إدارة البرنامج ولوائحه |
| ١٣ | ط. ضمان جودة البرنامج |
| ١٧ | ي. بيانات اعتماد التوصيف |



أ. التعريف بالبرنامج ومعلومات عامة عنه

| |
|--|
| ١. المقر الرئيس للبرنامج: |
| الحوية طلاب - الحوية طالبات |
| ٢. الفروع التي يقدم فيها البرنامج: |
| لا يوجد |
| ٣. أسباب إنشاء البرنامج (اقتصادية، اجتماعية، ثقافية، تقنية، الاحتياجات والتطورات الوطنية..... الخ) |
| <ul style="list-style-type: none"> • حاجة الجامعات السعودية لأعضاء هيئة التدريس المتخصصين في الفقه الإسلامي وقواعده. • حاجة مراكز البحث للمؤهلين تأهيلاً عالياً في تخصص الفقه. • تأهيل متخصصين متميزين في الدراسات الفقهية حاصلين على الدكتوراة. • تحقيق متطلبات سوق العمل بالتخصصات الفقهية • الاهتمام بالأبحاث في الدراسات الفقهية. • الرغبة في تحقيق ما لم يحقق من كتب التراث في الفقه للإفادة منها. • تأهيل باحثين قادرين على تحليل القضايا المتعلقة بالدراسات الفقهية. • تقديم برامج علمية متخصصة تتحقق فيها معايير الجودة والاعتماد الأكاديمي. • الشراكة العلمية والمجتمعية مع الجهات الرسمية المعنية بدراسة القضايا ومعالجة مشكلاتها • العمل في مختلف مجالات الفقه مساهمة في عملية التنمية المستدامة. • الاسهام في خدمة المجتمع من خلال نشر الأحكام الفقهية. |
| ٤. نظام الدراسة: |
| <input checked="" type="checkbox"/> مقررات دراسية ورسالة <input type="checkbox"/> مقررات دراسية فقط |
| ٥. نمط الدراسة: |
| <input checked="" type="checkbox"/> انتظام <input type="checkbox"/> تعليم عند بعد <input type="checkbox"/> أخرى |
| ٦. الشراكات التعليمية والبحثية (إن وجدت): لا يوجد |
| - جهة الشراكة: - نوع الشراكة: - مدة الشراكة: |
| ٧. إجمالي الساعات المعتمدة: (٤٠ ساعة) ١٢ ساعة مقررات ، و٢٨ ساعة رسالة. |
| ٨. المهن / الوظائف التي يتم تأهيل الطلاب لها : |
| <ul style="list-style-type: none"> • الجامعات والمؤسسات التعليمية كأستاذ مساعد في التخصص. • منظمة المؤتمر الإسلامي ورابطة العالم الإسلامي. • العمل لدى بعض البنوك الإسلامية في أقسام الشريعة أو الأقسام الإدارية ذات الصلة. • العمل لدى الدوائر الرسمية المعنية بإصدار الفتاوى الشرعية ودراستها. • العمل لدى مكاتب المحاماة في مجالات يستند فيها الى الشريعة الإسلامية. • الملحقيات الثقافية في وزارة الخارجية. • العمل على المشاريع البحثية ذات الصلة بالفقه والعلوم الإسلامية. • العمل بمجال الإمامة والوعظ لدى وزارة الأوقاف والشؤون والمقدسات الإسلامية في المساجد وألدى أجهزة الدولة التي تحتوي على مصليات ومساجد رسمية مثل القوات المسلحة . |

- العمل لدى مؤسسات المجتمع المدني والمنظمات على المشاريع المعنية بمجالات مختلفة مثل حقوق الإنسان و حقوق المرأة والمساواة ومكافحة التطرف.
- باحث شرعي للعمل في قطاعات المحاكم والتحقيق والادعاء العام.

٩. المسارات الرئيسية للبرنامج (إن وجدت) : لا يوجد؛ لأن البرنامج يمنح فقط شهادة الدكتوراه في الفقه

| المسار | الساعات المعتمدة (لكل مسار) | المهن / الوظائف (لكل مسار) |
|--------|--------------------------------|-------------------------------|
| ١. | | |
| ٢. | | |

| نقاط الخروج / المؤهل الممنوح (إن وجدت): لا يوجد | إجمالي الساعات المعتمدة |
|---|-------------------------|
| ١. | |
| ٢. | |
| ٣. | |

ب. رسالة البرنامج وأهدافه ومخرجاته

| |
|--|
| ١. رسالة البرنامج: تأهيل مختصين ذوي كفاءة علمية متميزة، وتمكن عال في إعداد البحوث العلمية المتسمة بالجدة والابتكار في مجال الفقه وقواعده، وخدمة المجتمع المحلي والعالمي. |
| ٢. أهداف البرنامج: <ul style="list-style-type: none"> • تحقيق الاكتفاء الذاتي بتوفير الكوادر العلمية في مجال الفقه، وتأهيلهم للعمل في الجامعات والمراكز البحثية الفقهية المختلفة. • الإسهام في إثراء وترسيخ المفاهيم العلمية الحالية وذلك عن طريق القيام بالدراسات والأبحاث الفقهية التي تسعى إلى رقي المعرفة النظرية والتطبيقية بانتهاج الأسلوب العلمي في البحث الفقهي وتقنيته. • الإسهام في إيجاد الحلول الشرعية لمشكلات العصر، والنوازل الفقهية. • خدمة المجتمع بربط علم الفقه بأصوله والتطبيقات الفقهية المعاصرة. • تقديم دورات علمية متخصصة في الفقه وقواعده. |
| ٣. علاقة رسالة وأهداف البرنامج مع رسالة وأهداف المؤسسة/الكلية: |

اتساق رسالة البرنامج مع رسالة الجامعة:

| رسالة البرنامج | رسالة الجامعة | | |
|--|--|--|---|
| | وتحويلها إلى محرك للتنمية (خدمة المجتمع) | التي تساهم في إنتاج المعرفة (البحث العلمي) | تطوير كفاءات متخصصة منافسه محلياً (التعليم) |
| تأهيل مختصين ذوي كفاءة علمية متميزة | | | ✓ |
| وتمكن عال في إعداد البحوث العلمية المتسمة بالجدة والابتكار في مجال الفقه وقواعده | | ✓ | |
| وخدمة المجتمع المحلي والعالمي | ✓ | | |

| رسالة البرنامج | رسالة الكلية | | | |
|--|--------------------|----------------------|---|---------------------------|
| | تلبية حاجة المجتمع | وفق المعايير الدولية | لتأهيل كفاءات متخصصة في العلوم الشرعية والأنظمة | تهيئة بيئة تعليمية متميزة |
| تأهيل مختصين ذوي كفاءة علمية متميزة | | | ✓ | ✓ |
| وتمكن عال في إعداد البحوث العلمية المتسمة بالجدة والابتكار في مجال الفقه وقواعده | | | ✓ | ✓ |
| وخدمة المجتمع المحلي والعالمي | ✓ | | | |

اتساق رسالة وأهداف البرنامج مع رسالة وأهداف الجامعة:

| أهداف البرنامج | أهداف الجامعة | | | | | |
|---|--|---|-----------------------------|--|--|-------------------------------|
| | رفع الكفاءة المالية وتنمية الموارد الذاتية | رفع كفاءة الموارد البشرية والبنية التحتية | رفع كفاءة المنظومة الإدارية | المشاركة الفعالة في تقديم الخدمات المجتمعية وتطويرها | المشاركة الفعالة بالبحث العلمي في تنمية المجتمع المحلي | الارتقاء بجودة مخرجات التعلّم |
| • تحقيق الاكتفاء الذاتي بتوفير الكوادر العلمية في مجال الفقه، وتأهيلهم للعمل في الجامعات والمراكز البحثية الفقهية المختلفة. | ✓ | ✓ | | | | ✓ |
| • الإسهام في إثراء وترسيخ المفاهيم العلمية الحالية وذلك عن طريق القيام بالدراسات والأبحاث الفقهية التي تسعى إلى رقي المعرفة | | | | | ✓ | |

| | | | | | | |
|--|--|--|--|---|---|---|
| النظرية والتطبيقية بانتهاج الأسلوب العلمي في البحث الفقهي وتقنيته. | | | | | | |
| • الإسهام في إيجاد الحلول الشرعية لمشكلات العصر، والنوازل الفقهية. | | | | ✓ | | |
| • خدمة المجتمع بربط علم الفقه بأصوله والتطبيقات الفقهية المعاصرة. | | | | ✓ | | |
| • تقديم دورات علمية متخصصة في الفقه وقواعده. | | | | | ✓ | ✓ |

يعد البرنامج امتداد لرسالة جامعة الطائف المعلنة في أن تكون مركزاً للإشعاع العلمي والفكري والحضاري، وتطوير كفاءات متخصصة منافسة محلياً تسهم في إنتاج وتحويل المعرفة إلى محرك للتنمية.. وتنشيط وتطوير حركة البحث العلمي في الكلية.

٤. خصائص خريجي البرنامج:

- الإبداع والابتكار في تكييف النوازل الفقهية وما يتعلق بها من قضايا ومستجدات فقهية معاصرة.
- التفكير النقدي وحل المشكلات الفقهية النازلة.
- الكفاءة العلمية في علم الفقه وقواعده وتقويم مناهجه.
- القيادة والمسؤولية في إعادة صياغة الفقه بأسلوب يتوافق مع المتغيرات الحديثة.

٥. مخرجات تعلم البرنامج*

| المعرفة والفهم | |
|----------------|---|
| ١٤ | أن يصف الطالب المسائل الفقهية المتشابهة عن طريق الاعتناء بالتحليل الفقهي لها |
| ٢٤ | أن يوضح الطالب/ة علم التحليل الفقهي للمسائل الفقهية مبيناً أثره في ترجيح الأقوال الواردة فيها |
| ٣٤ | أن يشرح الطالب/ة كيفية عرض وكتابة المسائل الفقهية المعاصرة والتأليف فيها بطريقة منهجية وصولاً للحكم الراجح فيها |
| المهارات | |
| ١م | أن يتقن الطالب/ة فن عرض وكتابة المسائل الفقهية والتأليف بطريقة منهجية من خلال عرض المسألة الفقهية عرضاً متدرجاً منطقياً وصولاً إلى النتيجة النهائية المنضبطة. |
| ٢م | أن يطبق الطالب/ة المنهج العلمي في التنزيل الفقهي على القضايا الفقهية المعاصرة وما يستجد |
| ٣م | أن يستنبط الطالب أفكاراً بحثية علمية متخصصة في الفقه وقضاياها المستجدة إسهاماً في تحقيق التنمية المستدامة. |
| القيم | |
| ١ق | أن يشارك في تطوير الخبرات الشخصية والمهنية بمسؤولية واستقلال. |
| ٢ق | أن يكون قدوة في المشاركة الفقهية البناءة بين المجتمعات المحلية والإقليمية والدولية. |

*يضاف جدول منفصل لكل مسار أو نقاط تخرج (إن وجدت)

ج. المنهج الدراسي
١. مكونات الخطة الدراسية:

| النسبة المئوية | الساعات المعتمدة | عدد المقررات | مكونات الخطة الدراسية | |
|----------------|------------------|------------------------|---------------------------|-------------------|
| ٣٠٪ | ١٢ ساعة | ٤ مقررات | إجباري | المقررات الدراسية |
| - | - | - | اختياري | |
| - | - | لا يوجد | مشروع التخرج (إن وجد) | |
| ٧٠٪ | ٢٨ ساعة | - | الرسالة العلمية (إن وجدت) | |
| - | - | لا يوجد | التدريب الميداني (إن وجد) | |
| - | اجتياز | الاختبار الفقهي الشامل | أخرى (.....) | |
| - | ٤٠ ساعة | - | الإجمالي | |

* يضاف جدول منفصل لكل مسار (إن وجد)

٢. مقررات البرنامج:

| المستوى | رمز المقرر | اسم المقرر | إجباري أو اختياري | المتطلبات السابقة | الساعات المعتمدة |
|------------------------|------------|---|-------------------|---------------------------|------------------|
| المستوى ١ | ٢٠٠١٨٠١ | التحريير الفقهي | إجباري | لا يوجد | ٣ |
| | ٢٠٠١٨٠٣ | تطبيقات فقهية في الاجتهاد والفتوى | إجباري | لا يوجد | ٣ |
| المستوى ٢ | ٢٠٠١٨٠٢ | قضايا فقهية معاصرة | إجباري | لا يوجد | ٣ |
| | ٢٠٠١٨٠٤ | متابعة الأبحاث والتحقيقات الفقهية ونقدتها | إجباري | لا يوجد | ٣ |
| المستوى ٣ | | الاختبار الفقهي الشامل | إجباري | جميع مقررات المستوى ١ و ٢ | - |
| السنة الثانية والثالثة | ٢٠٠١٨٠٩ | الرسالة | اجباري | الاختبار الفقهي الشامل | ٢٨ |

* يدرج المزيد من المستويات حسب الحاجة

** يضاف جدول لمقررات كل مسار (إن وجد)

٣. توصيف مقررات البرنامج:

يوضع الرابط الإلكتروني للتوصيف التفصيلي لجميع مقررات البرنامج وفق نموذج المركز الوطني للتقويم والاعتماد الأكاديمي.

٤. مصفوفة مخرجات التعلم للبرنامج:

يربط بين كل من مخرجات تعلم البرنامج والمقررات وفقاً لمستويات الأداء التالية:

(س = مستوى التأسيس ، ر = مستوى الممارسة ، ت = مستوى التمكن)

| مخرجات التعلم للبرنامج | | | | | | | | | | | | | المقررات | | | | | | |
|------------------------|----|----|----|----|----|----------|----|----|----|----|----|----------------|----------|----|----|----|----|----------|--|
| القيم | | | | | | المهارات | | | | | | المعرفة والفهم | | | | | | المقررات | |
| ق٦ | ق٥ | ق٤ | ق٣ | ق٢ | ق١ | م٧ | م٦ | م٥ | م٤ | م٣ | م٢ | م١ | ع٦ | ع٥ | ع٤ | ع٣ | ع٢ | | ع١ |
| | | | | | | | | | | | ر | ر | | | | | | | مقرر التحريير الفقهي |
| | | | | | | | | | | | | | | | | س | س | | مقرر قضايا فقهية معاصرة |
| | | | | | | | | | | | ر | ر | | | | | | | مقرر تطبيقات فقهية في الاجتهاد والفتوى |
| | | | | | | | | | | | | | | | | | | | مقرر متابعة الأبحاث والتحقيقات الفقهية ونقدتها |
| | | | | | | | | | | | | | | | | | | | الرسالة العلمية (إن وجدت) |

٥. استراتيجيات التعليم والتعلم المستخدمة لتحقيق مخرجات التعلم للبرنامج.
(وصف لسياسات واستراتيجيات التعليم والتعلم والخبرات والمواقف التعليمية المختلفة)

استراتيجيات التعليم المستخدمة:

- استخدام طرق تدريس تعتمد على أدوات التعليم الذاتي والتعليم التعاوني
- تطبيق طرق التدريس الحديثة (المناقشة – العصف الذهني- حل المشكلات- المناقشة-).
- تطوير مهارات الاتصال للطلاب

| استراتيجيات التعليم | | | | | | | |
|---------------------|----------|---------------|--------------|------------------|-----------|------------|-------------|
| نواتج التعلم | المناقشة | العمل الجماعي | العصف الذهني | التدريس التبادلي | المشروعات | الاكتشافات | حل المشكلات |
| المجال المعرفي | ١ | ✓ | ✓ | ✓ | ✓ | ✓ | |
| | ٢ | ✓ | | ✓ | | ✓ | |
| المجال المهاري | ١ | ✓ | ✓ | ✓ | | | ✓ |
| | ٢ | ✓ | ✓ | ✓ | ✓ | ✓ | ✓ |
| القيم | ١ | ✓ | ✓ | | ✓ | | |
| | ٢ | ✓ | ✓ | ✓ | | ✓ | ✓ |

٦. طرق تقييم مخرجات التعلم للبرنامج

(وصف لسياسات وأساليب وطرق التقييم المستخدمة (مباشرة ، غير مباشرة) للتحقق من اكتساب الطلاب لمخرجات التعلم المستهدفة في كل مجال من مجالاتها)

- يتم استخدام طرق التقييم المباشر وغير المباشر في قياس مدى تحقق مخرجات التعلم.

أساليب وطرق التقييم المستخدمة لتقييم مخرجات التعلم:

أولاً: الطرق المباشرة:

- اختبارات التقييم المستمرة والمناقشات الشفهية
- الاختبارات النهائية
- بطاقة الملاحظات
- تقييم المناقشات والواجبات والمشاركات
- تقييم الأبحاث والتكليفات والتقارير والأنشطة

ثانياً: الطرق غير المباشرة:

- رضا أصحاب العمل عن خريجي البرنامج
- نسبة الخريجين من البرنامج الذين تم توظيفهم في المجالات الفقهية
- تقدير الطلاب العام لجودة المقررات (متوسط تقديرا الطلاب على مقياس تقديري من خمس نقاط للتقييم الكلي للمقررات المقدمة)

د. الرسالة العلمية ومتطلباتها: (إن وجدت)

| |
|---|
| <p>١. تسجيل الرسالة العلمية. (متطلبات/ شروط وإجراءات التسجيل للرسالة العلمية وكذلك ضوابط ومسؤوليات وإجراءات الإرشاد العلمي)</p> <ul style="list-style-type: none">• يختار الطالب موضوعاً يشترط فيه الأصالة والابتكار.• يبحث الطالب في المراكز العلمية المعتمدة للحصول على إفادة بجدة البحث وعدم التطرق إليه بالبحث والدارسة.• يتبع الطالب الإجراءات الرسمية في تسجيل الرسالة للطالب.• تعيين مرشد أكاديمي للطالب، وتكليف الطالب بالتواصل معه.• اجتياز الطالب للمقررات الدراسية للتسجيل. |
| <p>٢. الإشراف العلمي: (ضوابط اختيار المشرف العلمي ومسؤولياته ، وكذلك إجراءات/ أليات الإشراف العلمي والمتابعة)</p> <ul style="list-style-type: none">- يشرف على الرسائل العلمية الأساتذة والأساتذة المشاركون من أعضاء هيئة التدريس بالجامعة.- كتابة تقرير فصلي عن مدى تقدم الطالب في رسالته، وتواصله مع المشرف. |
| <p>٣. مناقشة الرسالة العلمية: (ضوابط اختيار لجنة المناقشة ومتطلبات التقدم للمناقشة ، و إجراءات مناقشة الرسالة وإجازتها، ومعايير تقييم الرسالة العلمية)</p> <p>تكوّن لجنة المناقشة بقرار من مجلس عمادة الدراسات العليا بناءً على توصية مجلسي القسم والكلية المختصين.</p> |

هـ. القبول والدعم الطلابي

| |
|--|
| <p>١. متطلبات القبول بالبرنامج (شروط القبول بالبرنامج بما في ذلك التخصصات / المؤهلات التي يتاح لها التقدم للبرنامج)</p> <p>https://webapps.tu.edu.sa/admission</p> <ul style="list-style-type: none">• أن يكون المتقدم حاصل على درجة الماجستير في تخصص الفقه بتقدير عام لا يقل عن جيد جداً. ومعدل تراكمي لا يقل عن ٣ من ٤.• أن تكون شهادة البكالوريوس في أي تخصص من التخصصات التالية: " الشريعة، أو الدراسات الإسلامية، أو ما يعادلها بتقدير عام لا يقل عن جيد.• اجتياز المقابلة العلمية.• أن يحقق شروط القبول العامة الواردة في اللائحة التنفيذية لجامعة الطائف.• أي شروط أخرى تقررها المجالس المختصة. |
| <p>٢. خدمات الإرشاد (الأكاديمي، المهني، النفسي، الاجتماعي)</p> <ul style="list-style-type: none">• وضع مرشد لكل مجموعة طلاب، وتوزيع قوائم الطلاب إلكترونياً على أعضاء هيئة التدريس.• يتم تعليق جداول أعضاء هيئة التدريس بساعاتهم المكتبية (٦ ساعات مكتبية على الأقل) على باب المكتب.• توفير دليل إرشاد أكاديمي يحدد دور عضوية هيئة التدريس في عملية الإرشاد الأكاديمي.• رئيس القسم ومسئول الإرشاد الأكاديمي مسؤول على مدار العام للإجابة على استفسارات الطلاب.• توفير المعلومات الكاملة عن البرنامج وأعضائه وطرق التواصل معهم.• استخدام نظام بلاك بورد للتواصل مع الطلاب. |



٣. الدعم الخاص

(بטיبو التعلم، الأشخاص ذوي الإعاقة، الموهوبون)

- توفير البيئة الأكاديمية المناسبة لرعاية هذه الفئات كل حسب احتياجه، وكذلك المتطلبات الضرورية لتحقيق مبدأ تكافؤ الفرص.
- توفير أدلة وإرشادات خاصة بكل فئة لكيفية الدراسة والمراجعة ضمن البرامج الإرشادية الجامعية الموجهة إلى هؤلاء الطلاب، وتوفير أماكن وأوقات خاصة للمراجعة وتحت إشراف وتوجيه المتخصصين.
- تخصيص مقاعد وطاولات خاصة بهم.
- تيسير استخدامهم للمكتبة.
- تخصيص مواقف سيارات لهم قريبة من مبنى الكلية.
- رعاية الموهوبين بتوفير مكافآت وفرص عمل تقديراً لتمييزهم.

و. أعضاء هيئة التدريس والموظفون

١. الاحتياجات من أعضاء هيئة التدريس المتخصصين والإداريين والفنيين.

| المرتبة العلمية | التخصص | | المتطلبات والمهارات الخاصة | العدد المطلوب | |
|-------------------------|----------|----------|----------------------------|---------------|-------|
| | العام | الدقيق | | ذكور | إناث |
| أستاذ | الشريعة | الفقه | تدريس مواد التخصص | ٧ | ٠ |
| أستاذ مشارك | الشريعة | الفقه | تدريس مواد التخصص | ١٣ | ٣ |
| الفنيون ومساعدو المعامل | | | | | |
| الطاقم الإداري | سكرتارية | سكرتارية | مهام إدارية | ٢ | ٢ |
| أخرى (تذكر) | | | | | |

٢. التطوير المهني

١,٢ إعداد أعضاء هيئة التدريس حديثي التعيين

(الإجراءات المتبعة لتأهيل أعضاء هيئة التدريس الجدد والمهنيين (بما في ذلك بدوام جزئي أو زائر)

<https://www.eventbrite.com/e/54637066938>

- برنامج تهيئة الأعضاء الجدد للعمل يتضمن التعريف بالبرنامج والنظام الدراسي ونظام العمل بالجامعة، والتعريف بالتجهيزات والتسهيلات المتوافرة.
- التعريف باللوائح الداخلية للجامعة ولائحة التعليم العالي.
- عقد ورش عمل للتعريف بحقوق وواجبات عضو هيئة التدريس.

٢,٢ التطوير المهني لأعضاء هيئة التدريس

خطة وإجراءات التطوير المهني والأكاديمي لأعضاء هيئة التدريس (مثل: مجال استراتيجيات التعلم والتعليم، تقييم الطلاب، الجوانب المهنية الخ)

- تشجيع عضو هيئة التدريس على حضور المؤتمرات العلمية وورش العمل المتخصصة.
- عقد الندوات وحلقات النقاش العلمية داخل القسم والكلية والجامعة.
- تشجيع أعضاء هيئة التدريس على النشر العلمي وإجراء البحوث من خلال دعم مشاريع البحث العلمي

بالجامعة.

- تشجيع عضوية هيئة التدريس على حضور دورات وورش عمل التنمية المهنية التي تقدمها الجامعة.
- تشجيع التواصل العلمي مع الجامعات الأخرى.
- المراجعة الداخلية والخارجية للأداء التدريسي لأعضاء هيئة التدريس وتقديم المشورة والنصح لتحسين وتطوير الأداء.

ز. مصادر التعلم والمرافق والتجهيزات

١. مصادر التعلم

آلية توفير وضمان جودة مصادر التعلم (الكتب ، المراجع ، مصادر التعلم الإلكترونية ، مواقع الإنترنت ... الخ)

- توفير نقاط الدخول على شبكة الإنترنت للوصول إلى المقررات.
- العمل على توفير الكتب والمراجع في مكتبة الجامعة التي تخدم طلاب برنامج الدكتوراة في الفقه.
- وجود مكتبة داخل القسم بها بعض الكتب الدراسية للاستفادة بها لطلاب وطالبات الدراسات العليا.
- تشترك الجامعة في عدد من المواقع الإلكترونية.
- يحدد أعضاء هيئة التدريس المواقع التعليمية الهامة لطلاب الدراسات العليا.
- إتاحة المكتبة الرقمية السعودية للأعضاء هيئة التدريس والطلبة.

٢. المرافق والتجهيزات

(قائمة بالاحتياجات الرئيسية من المرافق والتجهيزات، مثل: المكتبة ، المعامل ، القاعات الدراسية الخ)

- وجود مكتبة عامة داخل الجامعة بها بعض الكتب الدراسية.
- وجود مكتبة داخل القسم بها بعض الكتب الدراسية للاستفادة بها لطلاب وطالبات الدراسات العليا.
- تشترك الجامعة في عدد من المواقع الإلكترونية.
- إتاحة المكتبة الرقمية السعودية للأعضاء هيئة التدريس والطلبة.
- تجهيز القاعات الدراسية.

٣. الإجراءات المتبعة لضمان توافر بيئة صحية وأمنة (طبقاً لطبيعة البرنامج)

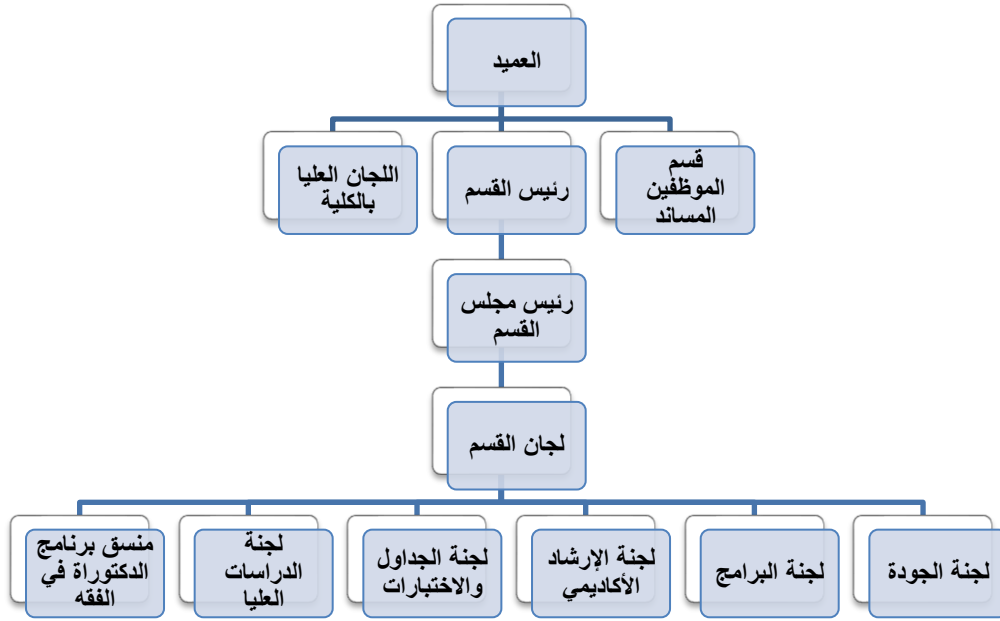
اتباع تعليمات النظام العام في أمن وسلامة الجامعة.

ح. إدارة البرنامج ولوائحه

١. إدارة البرنامج

١.١ الهيكل التنظيمي للبرنامج

(متضمناً المجالس، الإدارات ، الوحدات، اللجان الدائمة... الخ)



روابط مهمة = <https://webapps.tu.edu.sa/admission>

٢,١ مشاركة المستفيدين

آلية تمثيل ومشاركة المستفيدين في تخطيط البرنامج وتطويره (الطلاب، الهيئات المهنية، الجمعيات العلمية، جهات التوظيف ... الخ)

يتم مشاركة المستفيدين من البرنامج في تخطيط البرنامج وتطويره من خلال أمور:

- الاستبانات الإلكترونية.
- تكوين هيئة استشارية من المستفيدين لحضور اجتماعات دورية للإسهام في تطوير البرنامج.

٢. لوائح البرنامج

توضع قائمة بلوائح البرنامج ذات العلاقة والرابطة الإلكترونية لها: لائحة القبول والتسجيل، الدراسة والاختبارات، التوظيف، التأديب والتظلم... الخ

- اللائحة الموحدة للدراسات العليا بالجامعات السعودية والقواعد الإجرائية والتنفيذية بجامعة الطائف
https://www.tu.edu.sa/Attachments/6d258120-6f0b-471f-a54a-5185189e2090_.pdf

- دليل البحث العلمي (الدليل الشامل والمبسط لكتابة الرسائل العلمية بجامعة الطائف).
- https://www.tu.edu.sa/Attachments/1408149b-5061-48cc-85c2-12fc507856bf_.pdf
- دليل الطالب بجامعة الطائف

https://www.tu.edu.sa/Attachments/_pdf737cca4d203e8b4-b7d44-3106-33c1d893

- عرض البرنامج ومراجعته وضبطه من قبل اللجان الداخلية المختصة بتطوير وإعداد المناهج بالقسم ومن ثم عرضه واعتماده في مجلس القسم.

١. نظام ضمان جودة البرنامج.

يوضع الرابط الإلكتروني لدليل نظام ضمان الجودة

https://docs.google.com/forms/d/1Kqgggeoi_FZUNAc4z142CHtJ2ld3248AJY-b25JGqWY/edit

<https://www.tu.edu.sa/Attachments/6a76d7fc-44ac-4aa9-9ec0-ebafb65255be.pdf>

ومن خلال استبانة تقوم معايرها على البنود التالية:

- التأكد من مستوى الإرشاد الأكاديمي والمبني خلال مدة الدراسة مناسب.
- تأكد من تعاون الهيئة الأكاديمية في تقديم الإرشاد والمشورة للطالب.
- تشجع هيئة التدريس الطالب لكي يعبر عما لديه من قدرات.
- مستوى النصيح الذي يقدمه أعضاء هيئة التدريس لما أقوم به مرضي عنه.
- تدفعني أساليب التدريس التي اعتمد أعضاء هيئة التدريس عليها نحو التعلم الذاتي والمستمر.
- تقدم لي هيئة التدريس الدعم العلمي المستمر.
- يتضمن البرنامج أساليب للتقويم المستمر الأدائي.
- يواكب المحتوى العلمي للبرنامج التطورات الحديثة.

٢. إجراءات مراقبة جودة البرنامج.

من خلال التغذية الراجعة، وتقارير المقررات والاستبانات الإلكترونية.

https://docs.google.com/forms/d/1ND34aFfJ-KKXVO--hxD_XBH8Dk128W4gHotkrfZosQ/edit

ومن خلال استبانة تقوم بنودها على المعايير التالية:

- وضوح مخطط المقرر وما يستهدفه من معلومات ومهارات.
- وضوح متطلبات اجتياز المقرر بما فيها من تكليفات وأساليب التقييم.
- وضوح متطلبات اجتياز المقرر بما فيها من تكليفات وأساليب التقييم.
- اتساق التكاليفات التي يطلبها الأستاذ مع مخطط المقرر.
- التزام الأستاذ بتغطية جوانب المقرر كافة.
- إيضاح الأستاذ للمقرر بأمثلة وخبرات تطبيقية.
- التزام أستاذ المقرر بمساعدتي في أثناء الساعات المكتبية.
- استخدام الأستاذ لأساليب التشويق والتشجيع في تدريس المقرر.
- اهتمام الأستاذ بتقويم أدائي بشكل مستمر.
- مساعدة المقرر على التفكير الابتكاري.
- مساعدة التكاليفات المرتبطة بالمقرر على تطوير معارف ومهاراتي.
- عدالة وموضوعية تصحيح الواجبات والاختبارات.

وكذلك عمل إجراءات تتمثل فيما يلي:

- يحلل البرنامج بيانات التقييم سنويًا، (مثل: مؤشرات الأداء، المقارنة المرجعية، معدلات إتمام

الطلاب للبرنامج، تقييمات الطلاب للبرنامج، آراء الخريجين) وبناء على هذا التحليل تتم عمليات التخطيط والتطوير للبرنامج.

- يقوم البرنامج بإجراء تقييم دوري سنوي وإعداد تقارير حول المستوى العام للجودة، لتحديد نقاط القوة والضعف، ووضع خطط التحسين، ومتابعة تنفيذها.
- يقوم البرنامج بإجراء تقييم شامل للبرنامج كل خمس سنوات.
- الإفادة من آراء المحكمين والمناقشين للرسائل العلمية في البرنامج لتطوير البرنامج.

٣. ترتيبات مراقبة جودة مقررات البرنامج التي تُدرّس من خلال أقسام علمية أخرى.

- عن طريق مقارنة مخرجات مقررات البرنامج بمقررات البرامج المقدمة في الجامعات الأخرى.
- المراجعة الداخلية والخارجية للأداء التدريسي لأعضاء هيئة التدريس وتقديم المشورة والنصح لتحسين وتطوير الأداء.
- تشكيل لجنة استشارية للبرنامج تضم أصحاب المصلحة والقادة الممارسين في التخصص والمهتمين بمراجعة البرنامج.

٤. الترتيبات المتبعة للتأكد من تحقيق التكافؤ بين المقر الرئيسي للبرنامج (بشطريه: طلاب، طالبات) وبقية الفروع الأخرى.

- تشكيل لجنة ثلاثية لتصحيح عينات عشوائية من أوراق الاجابة بين الشطرين.
- تشكيل اللجنة الاستشارية الطلابية من ممثلين عن الصوف من الذكور والإناث، وعقد اجتماعات منتظمة مع إدارة البرنامج لمناقشة القضايا، والتحديات والتطوير من وجهة نظر الطلاب والطالبات.
- المقارنة بين نتائج المقرر الواحد بين الشطرين ومعدلات التميز والتعثر.
- التأكد من توافرو سلامة كافة المرافق والتجهيزات في الشطرين.
- الالتزام بمعايير الاسئلة وسير عملية الاختبارات.

٥. ترتيبات تطبيق الضوابط المؤسسية للشراكة التعليمية والبحثية (إن وجدت)

- عمل شراكات مع جهات ذات علاقة.
- تشجيع أعضاء هيئة التدريس على النشر العلمي، وإجراء البحوث من خلال دعم مشاريع البحث العلمي في الجامعة.

٦. خطة تقييم مخرجات التعلم للبرنامج وآليات الاستفادة من نتائجها في عمليات التطوير.

الخطة كما يلي:

- ١- من خلال طلاب/ات البرنامج، عن طريق توزيع استبانات على الطلاب/ات لمعرفة نقاط القوة ونقاط الضعف وألويات التحسين، والاستفادة من نتائجها في مبادرات وإجراءات الخطة التشغيلية التي تحتاج إلى تحسين.
- ٢- عن طريق استشاريين أو مقيمين مستقلين (المراجعة الخارجية للبرنامج).
- ٣- عن طريق توصيات الأساتذة ومقترحاتهم من خلال تقارير المقررات الدراسية حول تحسين أو تعديل توصيف المقررات.
- ٤- من خلال توزيع استبانات على أرباب العمل وجهات التوظيف لقياس مستوى الخريجين/ات، والاستفادة من نتائج استطلاعات الرأي.



| | | |
|----------------------|---|-----|
| توقيت التقييم | مجالات التعلم وفق الإطار الوطني للمؤهلات ومخرجات التعلم | |
| | المعرفة | 1.0 |
| نهاية المستوى الأول | • أن يصف الطالب المسائل الفقهية المتشابهة عن طريق الاعتناء بالتحليل الفقهي لها | |
| نهاية المستوى الأول | أن يوضح الطالب/ة التحليل الفقهي للمسائل الفقهية مبيناً أثره في ترجيح الأقوال الواردة فيها | |
| نهاية المستوى الثاني | أن يشرح الطالب/ة كيفية عرض وكتابة المسائل الفقهية المعاصرة والتأليف فيها بطريقة منهجية وصولاً للحكم الراجح فيها | |
| | المهارات الإدراكية | |
| نهاية الفصل السادس | أن يتقن الطالب/ة فن عرض وكتابة المسائل الفقهية والتأليف بطريقة منهجية من خلال عرض المسألة الفقهية عرضاً متدرجاً منطقياً وصولاً إلى النتيجة النهائية المنضبطة. | 2.1 |
| نهاية الفصل الثاني | أن يطبق الطالب/ة المنهج العلمي في التنزيل الفقهي على القضايا الفقهية المعاصرة وما يستجد | |
| نهاية الفصل السادس | أن يستنبط الطالب أفكار بحثية علمية متخصصة في الفقه وقضاياها المستجدة إسهاماً في تحقيق التنمية المستدامة. | 2.2 |
| | القيم | 3.0 |
| نهاية الفصل السادس | أن يشارك في تطوير الخبرات الشخصية والمهنية بمسؤولية واستقلال. | 3.1 |
| نهاية الفصل السادس | أن يكون قدوة في المشاركة الفقهية البناءة بين المجتمعات المحلية والإقليمية والدولية. | 3.2 |

٧. مصفوفة تقييم جودة البرنامج

| توقيت التقييم | طرق التقييم | مصادر / مراجع التقييم | مجالات / جوانب التقييم |
|----------------------------|--|---|--------------------------------|
| توقيت التقييم | طريقة التقييم | مصدر التقييم | مجالات التقييم |
| بداية الفصل الدراسي الأول | استبانة لتقييم البرنامج | هيئة التدريس والطلاب والموظفون | قيادة البرنامج |
| نهاية الفصل الدراسي الثاني | استبانة لتقييم فاعلية التدريس | هيئة التدريس والطلاب | فاعلية التدريس والتقييم |
| نهاية الفصل الدراسي الثاني | استبانة لتقييم مصادر التعلم | الطلاب | مصادر التعلم |
| بداية الفصل الدراسي الثاني | استطلاع الرأي (استبانة لتقييم الخدمات الطلابية) | الطلاب وأعضاء هيئة التدريس | الخدمات المقدمة لطلاب البرنامج |
| بداية الفصل الدراسي الأول | استطلاع الرأي والمراجعة الداخلية والخارجية لخطة البرنامج | الأقسام العلمية المناظرة أو القريبة من التخصص | الشراكات |

مجالات / جوانب التقييم (قيادة البرنامج، فاعلية التدريس والتقييم، مصادر التعلم، الخدمات، الشراكات الخ)
 مصادر / مراجع التقييم (الطلاب، الخريجون، أعضاء هيئة التدريس، قيادات البرنامج، الإداريين، الموظفين، المراجع المستقل الخ)
 طرق التقييم (استطلاعات الرأي، المقابلات، الزيارات ، الخ)
 توقيت التقييم (بداية الفصل الدراسي، نهاية العام الأكاديمي الخ)

٨. مؤشرات أداء البرنامج الرئيسية:

الفترة الزمنية لتحقيق مؤشرات الأداء المستهدفة (لبرنامج أصول الفقه في الفصل الدراسي الثاني) عام ١٤٤٣ هـ

| م | الرمز | مؤشر الأداء الرئيس | المستوى المستهدف | طرق القياس | توقيت القياس |
|----|----------|---|------------------|-----------------------------|---|
| ١ | Kp1-p-01 | نسبة المتحقق من مؤشرات أهداف الخطة التشغيلية للبرنامج | ٦٥٪ | المعادلة الحسابية ١٠٠-١٪ | خلال العام الدراسي الأول ١٤٤٤ هـ |
| ٢ | Kp1-p-02 | رضا المستفيدين عن جودة الخدمات المجتمعية | ٣,٣ | مقياس ٥-١ | خلال العام الدراسي الأول ١٤٤٤ هـ |
| ٣ | Kp1-p-03 | تقييم الطلاب لجودة التعلم في البرنامج | ٣,٣ | مقياس ٥-١ | خلال عامين دراسيين هما: ١٤٤٥/١٤٤٤ هـ |
| ٤ | Kp1-p-04 | تقييم الطلاب لجودة المقررات | ٣,٢ | مقياس ٥-١ | خلال العام الدراسي الأول ١٤٤٤ هـ |
| ٥ | Kp1-p-05 | معدل الاتمام الظاهري | ٦٠٪ | المعادلة الحسابية ١٠٠-١٪ | خلال العام الدراسي الأول ١٤٤٤ هـ |
| ٦ | Kp1-p-07 | مستوى أداء الطلاب في الاختبارات المهنية الوطنية | ٦٠٪ | المعادلة الحسابية ١٠٠-١٪ | خلال عامين دراسيين هما: ١٤٤٥/١٤٤٤ هـ |
| ٧ | Kp1-p-08 | نسبة الخريجين الذين توظفوا | ٣٠٪ | المعادلة الحسابية ١٠٠-١٪ | خلال ٣ اعوام دراسية : ١٤٤٦/١٤٤٥/١٤٤٤ هـ |
| ٨ | Kp1-p-09 | متوسط أعداد الطلاب في الشعبة | ١٠-٢٠ طالبا | احصاء الجدول الدراسي | خلال العام الدراسي الأول ١٤٤٤ هـ |
| ٩ | Kp1-p-10 | تقييم جهات التوظيف لكفاءة الخريجين | ٢,٧ | مقياس ٥-١ | خلال ٣ اعوام دراسية : ١٤٤٦/١٤٤٥/١٤٤٤ هـ |
| ١٠ | Kp1-p-11 | رضا الطلاب عن الخدمات | ٣,٥ | مقياس ٥-١ | خلال العام الدراسي الأول ١٤٤٤ هـ |
| ١١ | Kp1-p-12 | نسبة الطلاب الى هيئة التدريس | ٢٥ - ١ | احصاء الجدول الدراسي | خلال العام الدراسي الأول ١٤٤٤ هـ |
| ١٢ | Kp1-p-13 | النسبة المئوية لتوزيع هيئة التدريس | ٧٠٪ | المعادلة الحسابية ١٠٠-١٪ | خلال العام الدراسي الأول ١٤٤٤ هـ |
| ١٣ | Kp1-p-14 | نسبة تسرب اعضاء هيئة التدريس | ٥٪ | المعادلة الحسابية ١٠٠-١٪ | خلال ٤ اعوام دراسية : ١٤٤٧/١٤٤٦/١٤٤٥/١٤٤٤ هـ |
| ١٤ | Kp1-p-15 | نسبة النشر العلمي لأعضاء التدريس | ٤٠٪ | المعادلة الحسابية ١٠٠-١٪ | خلال العام الدراسي الأول ١٤٤٤ هـ |
| ١٥ | Kp1-p-16 | متوسط البحوث لكل | ٣-١ بحثا لكل | المعادلة الحسابية | خلال العام الدراسي الأول |

| م | الرمز | مؤشر الأداء الرئيس | المستوى المستهدف | طرق القياس | توقيت القياس |
|----|----------|------------------------------------|------------------|-----------------------------|---|
| | | عضو هيئة تدريس | عضو | ١-١٠٠٪ | ١٤٤٤ هـ |
| ١٦ | Kp1-p-17 | متوسط الاقتباسات من البحوث العلمية | ٥-٢٠٪ | المعادلة الحسابية ١-١٠٠٪ | خلال العام الدراسي الاول ١٤٤٤ هـ |
| ١٧ | Kp1-p-18 | رضا المستفيدين عن مصادر التعلم | ٣,٣ | مقياس ٥-١ | خلال ٤ اعوام دراسية : ١٤٤٤/١٤٤٥ / ١٤٤٦/١٤٤٧ هـ |

* بما في ذلك المؤشرات المطلوبة من المركز الوطني للتقويم والاعتماد الأكاديمي

ي. بيانات اعتماد التوصيف

| | |
|---------------|------------------|
| جهة الاعتماد: | مجلس قسم الشريعة |
| رقم الجلسة: | |
| تاريخ الجلسة: | ١٤٤٤/ / هـ |

