



تقرير مؤشرات الأداء الرئيسة (القياس والمقارنة المرجعية)

لبرنامج: بكالوريوس في القراءات

بِسْمِ اللَّهِ الرَّحْمَنِ الرَّحِيمِ

حقوق النشر © ٢٠٢٢ جامعة الطائف
تقدم هذه الوثيقة والمعلومات الواردة فيها بشكل سري إلى المركز الوطني للتقويم والاعتماد الأكاديمي (NCAAA) كأحد متطلبات التأهل لاعتماد البرنامج وقد لا يجوز الكشف عنها لأي طرف ثالث أو تستخدم لأي غرض آخر دون تصريح وإذن خطي من جامعة الطائف

قائمة المحتويات

| | |
|----|---|
| ١ | مقدمة |
| ٢ | دورة جودة مؤشرات الأداء الرئيسة |
| ٧ | قائمة الرموز والاختصارات |
| ٨ | جدول مؤشرات الأداء الرئيسة |
| ٩ | طرق قياس ومصادر بيانات مؤشرات الأداء الرئيسة |
| ١١ | جدول (KPI-01): نسبة المتحقق من مؤشرات أهداف الخطة التشغيلية للبرنامج |
| ١٤ | جدول (KPI-02): تقويم الطالب لجودة خبرات التعلم في البرنامج |
| ١٧ | جدول (KPI-03): تقييم الطالب لجودة المقررات |
| ٢٠ | جدول (KPI-04): معدل الإتمام الظاهري |
| ٢٣ | جدول (KPI-05): معدل استبقاء طلاب السنة الأولى |
| ٢٦ | جدول (KPI-06): مستوى أداء الطلاب في الاختبارات المهنية و/ أو الوطنية |
| ٢٨ | جدول (KPI-07): توظيف الخريجين والتحاقهم ببرامج الدراسات العليا |
| ٣١ | جدول (KPI-08): معدل عدد الطلاب في الصف |
| ٣٣ | جدول (KPI-09): تقويم جهات التوظيف لكفاءة خريجي البرنامج |
| ٣٦ | جدول (KPI-10): رضا الطلاب عن الخدمات المقدمة |
| ٣٩ | جدول (KPI-11): نسبة الطلاب إلى هيئة التدريس |
| ٤٢ | جدول (KPI-12): النسبة المئوية لتوزيع هيئة التدريس حسب (الجنس - الفروع - الرتبة) |
| ٤٥ | جدول (KPI-13): نسبة تسرب هيئة التدريس من البرنامج |
| ٤٧ | جدول (KPI-14): النسبة المئوية للنشر العلمي لأعضاء هيئة التدريس |
| ٥٠ | جدول (KPI-15): معدل البحوث المنشورة لكل عضو هيئة تدريس |
| ٥٢ | جدول (KPI-16): معدل الاقتباسات في المجلات المحكمة لكل عضو هيئة تدريس |
| ٥٤ | جدول (KPI-17): رضا المستفيدين عن مصادر التعلم |
| ٥٧ | الملاحق |
| ٦٧ | الاعتماد |

مقدمة

مؤشرات الأداء الرئيسة (KPIs) هي أدوات مهمة لتقييم جودة البرامج الأكاديمية ومراقبة أدائها. حيث تساهم في التحسين المستمر للبرامج الأكاديمية وتدعم عملية صنع القرار. في هذا التقرير تم جمع البيانات الخاصة بمؤشرات الأداء الرئيسة المختلفة عبر الأنظمة الإلكترونية بجامعة الطائف بما في ذلك نظام ذكاء الأعمال (BI) بالإضافة إلى استطلاعات الرأي التي أجراها البرنامج.

دورة جودة مؤشرات الأداء الرئيسية



شكل 1: دورة جودة مؤشرات الأداء المتبعة

يتبع البرنامج دورة مؤشرات الأداء الرئيسية (دائرة) المقررة والمعتمدة من جامعة الطائف. تتكون هذه الدورة من أربع مراحل (التخطيط، التنفيذ، التقييم، التحسين). في بداية السنة الأكاديمية (AY)، تعتمد لجنة مؤشرات الأداء الرئيسية بالبرنامج قائمة مؤشرات الأداء الرئيسية التي سيتم تنفيذها خلال العام. تقوم اللجنة بعد ذلك بتنفيذ مؤشرات الأداء الرئيسية هذه على مدار السنة الأكاديمية. بعد ذلك تقوم اللجنة بفحص جميع النتائج والتحقق منها وتحليلها بعد إجراء استطلاعات الرأي وجمع البيانات من نظام ذكاء الأعمال (BI). ومن ثم يتم تضمين أي مؤشر أداء رئيس لا يحقق المستوى المستهدف في خطة تحسين جودة البرنامج ودمجها في توصيات العمل الواردة في تقرير البرنامج السنوي (APR) أيضًا.



منهجية تحديد المقارنة المرجعية الداخلية و الخارجية للبرنامج

المقارنة المرجعية الداخلية لمؤشرات الأداء

1

إن عمادة التطوير الجامعي في جامعة الطائف توصي بإجراء مقارنة مرجعية داخلية للبرامج المختلفة وفقاً لأوجه التشابه في أعداد الموظفين والطلاب، إن برنامج القراءات هو المرجع الداخلي للمقارنة مع برنامجنا لجميع مؤشرات الأداء الرئيسة، لأي قيمة من قيم مؤشرات الأداء الرئيسة للعام الأكاديمي 2020-2021 AY و 2021-2022 AY حيث تم اختيار هذا المرجع بحيث يمكن للكلية تحليل تقدم الأداء واتجاهات المؤشر بمرور الوقت والتحقق من استقرار البيانات على مدى بضع سنوات.

المقارنة المرجعية الخارجية لمؤشرات الأداء

2

بالنسبة للمقارنة المرجعية الخارجية لمؤشرات الأداء الرئيسية فقد بحثنا عن برنامج له نفس الحجم وهيكل البرنامج. حيث انتهى البحث ببرنامج القران الكريم وعلومه التابع لكلية القران الكريم والعلوم الإسلامية بالجامعة الإسلامية بالمدينة المنورة الجامعة رقم (١) وبرنامج القراءات بجامعة طيبة بالمدينة المنورة الجامعة رقم (٢) وهي البرامج التي لها مناهج وهيكل مماثل لبرنامجنا. في جامعة الطائف

فضلاً أضيف أي معلومات إضافية عن المقارنة المرجعية مثل:

- لماذا تم اختيار هذا البرنامج للمقارنة؟ لأنها متماثلة بنسبة كبيرة جداً مع رؤية ورسالة وأهداف وخطة برنامج القراءات في جامعة الطائف
- ماهي مؤشرات الأداء التي تنطبق عليها المقارنة المرجعية : هي نفس مؤشرات الاداء المعتمدة في جامعة الطائف (KPI) في جميع المؤشرات ومجموعها = ١٧ مؤشراً
- أي معلومات لها علاقة



وضع القيمة المستهدفة والقيم المستهدفة الجديدة

تم تحديد القيم المستهدفة والقيم المستهدفة الجديدة لمؤشرات الأداء الرئيسة المختلفة من قبل لجنة مؤشرات الأداء الرئيسية للبرنامج بناءً على تحليل مؤشرات الأداء الرئيسة والقيم السابقة لهذه المؤشرات. عند وضع القيم المستهدفة لمؤشرات الأداء الرئيسة الجديدة، استخدم البرنامج منهجية رباعية الأبعاد تستند إلى ما يلي:

1. القيم السابقة لمؤشرات الأداء الرئيسة.
2. تحليل مؤشرات الأداء الرئيسة.
3. البيانات من الجامعات الأخرى ذات الخصائص المماثلة.
4. ولجنة الخبراء (اللجنة الاستشارية للبرنامج).



الهدف من تقرير مؤشرات الأداء

الهدف من تقرير مؤشرات الأداء الرئيسية هذا هو وصف وتحليل نتائج كل مؤشر بما في ذلك تغييرات الأداء والمقارنات مع تحديد دقيق وموضوعي لنقاط القوة والجوانب التي تحتاج إلى تحسين.

قائمة الرموز والاختصارات

| التعريف | رمز مؤشرات الأداء |
|--|-------------------|
| المركز الوطني للتقويم والاعتماد الأكاديمي | NCAAA |
| جامعة الطائف | TU |
| مؤشرات الأداء الرئيسة | KPI |
| العام الأكاديمي | AY |
| ذكاء الأعمال | BI |
| المقر الرئيس | MC |
| Not Applicable | NA |
| Not Available | N/A |
| يمكن إضافة أي رموز أو اختصارات تتم إضافتها هنا | |

جدول مؤشرات الأداء الرئيسة

| مؤشر الأداء الرئيس | الرمز |
|--|----------|
| نسبة المتحقق من مؤشرات أهداف الخطة التشغيلية للبرنامج | KPI-P-01 |
| تقويم الطالب لجودة خبرات التعلم في البرنامج | KPI-P-02 |
| تقييم الطالب لجودة المقررات | KPI-P-03 |
| معدل الإتمام الظاهري | KPI-P-04 |
| معدل استبقاء طلاب السنة الأولى | KPI-P-05 |
| مستوى أداء الطلاب في الاختبارات المهنية و/ أو الوطنية | KPI-P-06 |
| توظيف الخريجين والتحاقهم ببرامج الدراسات العليا | KPI-P-07 |
| معدل عدد الطلاب في الصف | KPI-P-08 |
| تقويم جهات التوظيف لكفاءة خريجي البرنامج | KPI-P-09 |
| رضا الطلاب عن الخدمات المقدمة | KPI-P-10 |
| نسبة الطلاب إلى هيئة التدريس | KPI-P-11 |
| النسبة المئوية لتوزيع هيئة التدريس حسب (الجنس - الفروع - الرتبة) | KPI-P-12 |
| نسبة تسرب هيئة التدريس من البرنامج | KPI-P-13 |
| النسبة المئوية للنشر العلمي لأعضاء هيئة التدريس | KPI-P-14 |
| معدل البحوث المنشورة لكل عضو هيئة تدريس | KPI-P-15 |
| معدل الاقتباسات في المجالات المحكمة لكل عضو هيئة تدريس | KPI-P-16 |
| رضا المستفيدين عن مصادر التعلم | KPI-P-17 |

يمكن أيضًا إضافة مؤشرات الأداء الرئيسة الخاصة بالبرنامج في هذا الجدول إذا انطبقت

طرق قياس ومصادر بيانات مؤشرات الأداء الرئيسية

| رمز المؤشر | اسم المؤشر | طريقة القياس | مصدر البيانات |
|------------|---|--|---|
| KPI-P-01 | نسبة المتحقق من مؤشرات أهداف الخطة التشغيلية للبرنامج | النسبة المئوية لمؤشرات أداء أهداف الخطة التشغيلية للبرنامج التي حققت المستوى السنوي المستهدف إلى إجمالي عدد المؤشرات المستهدفة لهذه الأهداف في نفس السنة | اللجنة الاستشارية بالبرنامج |
| KPI-P-02 | تقويم الطالب لجودة خبرات التعلم في البرنامج | متوسط التقدير العام لطلاب السنة النهائية لجودة خبرات التعلم في البرنامج، على مقياس من خمس مستويات في مسح سنوي. | نظام ذكاء الاعمال BI |
| KPI-P-03 | تقييم الطالب لجودة المقررات | متوسط تقدير الطلاب العام لجودة المقررات على مقياس من خمس نقاط في مسح سنوي | نظام ذكاء الاعمال BI |
| KPI-P-04 | معدل الإتمام الظاهري | نسبة طلاب البكالوريوس الذين أكملوا البرنامج في الحد الأدنى من المدة المقررة للبرنامج من كل دفعة. | نظام ذكاء الاعمال BI |
| KPI-P-05 | معدل استبقاء طلاب السنة الأولى | النسبة المئوية للطلاب في السنة الأولى في البرنامج الذين يستمرون في البرنامج للعام التالي إلى إجمالي عدد طلاب السنة الأولى في نفس السنة | نظام ذكاء الاعمال BI |
| KPI-P-06 | مستوى أداء الطلاب في الاختبارات المهنية /و أو الوطنية | النسبة المئوية للطلاب والخريجين الناجحين في الاختبارات النهائية أو الوطنية، أو متوسط ووسيط درجاتهم فيها (إن وجدت) | وحدة شؤون الخريجين |
| KPI-P-07 | توظيف الخريجين والتحاقهم ببرامج الدراسات العليا | النسبة المئوية لخريجي البرنامج الذين: أ- توظفوا في أعمال حكومية أو شركات خاصة أو أعمال خاصة بهم ب- التحقوا ببرامج الدراسات العليا سواء بالجامعة أو بجامعة أخرى خلال السنة الأولى من تخرجهم إلى إجمالي عدد الخريجين في نفس السنة. | وحدة شؤون الخريجين نظام ذكاء الاعمال BI |
| KPI-P-08 | معدل عدد الطلاب في الصف | متوسط عدد الطلاب في الصف (في كل لقاء/ نشاط تدريسي: محاضرة، مجموعة صغيرة، حلقات نقاش، دروس معملية أو سريرية) | قسم الجداول بالقبول والتسجيل |
| KPI-P-09 | تقويم جهات التوظيف لكفاءة خريجي البرنامج | متوسط التقدير العام لجهات التوظيف لكفاءة خريجي البرنامج، على مقياس من خمس مستويات في مسح سنوي. | وحدة شؤون الخريجين |

طرق قياس ومصادر بيانات مؤشرات الأداء الرئيسية

| رمز المؤشر | اسم المؤشر | طريقة القياس | مصدر البيانات |
|------------|--|---|------------------------------|
| KPI-P-10 | رضا الطلاب عن الخدمات المقدمة | متوسط تقدير رضا الطلاب عن الخدمات المختلفة التي يقدمها البرنامج (المطاعم، النقل، المرافق الرياضية، الإرشاد الأكاديمي....) على مقياس من خمس مستويات في مسح سنوي للطلاب. | نظام ذكاء الاعمال BI |
| KPI-P-11 | نسبة الطلاب إلى هيئة التدريس | نسبة إجمالي عدد الطلاب إلى إجمالي عدد هيئة التدريس بدوام كامل أو ما يعادله بالبرنامج | نظام ذكاء الاعمال BI |
| KPI-P-12 | النسبة المئوية لتوزيع هيئة التدريس حسب (الجنس - الفروع - الرتبة) | النسبة المئوية لتوزيع فئات هيئة التدريس من حيث: الجنس، الفروع، الرتبة العلمية | نظام ذكاء الاعمال BI |
| KPI-P-13 | نسبة تسرب هيئة التدريس من البرنامج | النسبة المئوية لهيئة التدريس الذين يغادرون البرنامج سنوياً لأسباب غير بلوغ سن التقاعد إلى العدد الإجمالي لهيئة التدريس. | شؤون الموظفين |
| KPI-P-14 | النسبة المئوية للنشر العلمي لأعضاء هيئة التدريس | النسبة المئوية لأعضاء هيئة التدريس بدوام كامل الذين نشروا بحثاً واحداً على الأقل خلال السنة إلى إجمالي أعضاء هيئة التدريس في البرنامج. | الباحث العلمي جوجل سكولار |
| KPI-P-15 | معدل البحوث المنشورة لكل عضو هيئة تدريس | متوسط عدد البحوث المحكمة و/ أو المنشورة لكل عضو هيئة تدريس خلال السنة (إجمالي عدد البحوث المحكمة و/ أو المنشورة إلى إجمالي عدد أعضاء هيئة التدريس بدوام كامل أو ما يعادله خلال السنة). | الباحث العلمي جوجل سكولار |
| KPI-P-16 | معدل الاقتباسات في المجلات المحكمة لكل عضو هيئة تدريس | متوسط عدد الاقتباسات في المجلات المحكمة من البحوث العلمية المنشورة لكل عضو هيئة تدريس في البرنامج (إجمالي عدد الاقتباسات في المجلات المحكمة من البحوث العلمية المنشورة لأعضاء هيئة التدريس بدوام كامل أو ما يعادله إلى إجمالي البحوث المنشورة). | الباحث العلمي جوجل سكولار |
| KPI-P-17 | رضا المستفيدين عن مصادر التعلم | متوسط تقدير رضا المستفيدين عن كفاية مصادر التعلم وتنوعها (المراجع الدوريات، قواعد المعلومات الخ) على مقياس من خمس مستويات في مسح سنوي. | نظام ذكاء الاعمال BI |

جدول (KPI-01): نسبة المتحقق من مؤشرات أهداف الخطة التشغيلية للبرنامج

| معلومات مؤشرات الأداء الأساسية | | | | | | | | | | | | | | | | | |
|---|-----|------------------------------|-----------------|------------------------------|--------|---------------|-------|---------------------------|--------|---------------|-------|---------------------------|--------|---------------------------|---------------|--|--|
| اسم المؤشر والتعريف | | | | | | | | | | | | | | | | | |
| نسبة المتحقق من مؤشرات أهداف الخطة التشغيلية للبرنامج النسبة المئوية لمؤشرات أداء أهداف الخطة التشغيلية للبرنامج التي حققت المستوى السنوي المستهدف إلى إجمالي عدد المؤشرات المستهدفة لهذه الأهداف في نفس السنة | | | | | | | | | | | | | | | | | |
| 1.1.4 المحك الذي ينطبق عليه | | | | | | | | | | | | | | | | | |
| KPI-P-01 رمز المؤشر بالمركز | | | | | | | | | | | | | | | | | |
| KPI-P-01 رمز المؤشر بالبرنامج | | | | | | | | | | | | | | | | | |
| مستوى الأداء المستهدف الجديد | | مستوى الأداء المرجعي الخارجي | | مستوى الأداء المرجعي الداخلي | | | | | | | | مستوى الأداء المستهدف | | مستوى الأداء الفعلي | | | |
| العام الأكاديمي 2022-2023 | | العام الأكاديمي 2021-2022 | | العام الأكاديمي 2020-2021 | | | | العام الأكاديمي 2019-2020 | | | | العام الأكاديمي 2021-2022 | | العام الأكاديمي 2021-2022 | | | |
| | | | | الإجمالي: | | | | الإجمالي: | | | | | | | | | |
| | | جامعة طبية | جامعة الإسلامية | المتوسط | طالبات | طلاب | المقر | المتوسط | طالبات | طلاب | المقر | المتوسط | طالبات | طلاب | المقر | | |
| 80% | 72% | 80% | 70% | - | - | المقر الرئيسي | 70% | - | - | المقر الرئيسي | 80% | 70% | 71% | 68% | المقر الرئيسي | | |
| | | | | | | | | | | | | | | | فرع (1) | | |
| | | | | | | | | | | | | | | | فرع (2) | | |
| | | | | | | | | | | | | | | | فرع (3) | | |

التحليل (جوانب القوة والضعف)

التحليل: تم قياس هذا المؤشر بالنسبة المئوية (%) للمقدار الذي تم نفيذه من الخطة التشغيلية المعتمدة ببرنامج القراءات وقد حققت نسبة ما تم نفيذه لهذا المؤشر نسبة (٧٠%) وهي نسبة ممتازة بالنسبة لما كان مستهدفا وهو نسبة (٨٠%)
وبالمقارنة المرجعية الداخلية نجد أن هناك ثبات في تحقيق المستهدف خلال السنتين الماضيتين ، ويطمح البرنامج في تحقيق المزيد والحرص على ارتفاع النسبة لاحقا في الفصول الدراسية القادمة بمشيئة الله. وذلك وفق الخطة التحسينية المتضمنة في تقرير انجاز الخطة التشغيلية والتي تهدف إلى تحقيق المستهدف الجديد. أما بالمقارنة المرجعية الخارجية مع جامعة طيبة لعام ٢٠٢١-٢٠٢٢ يتضح لنا عدم وجود تفاوت يذكر في مستوى الأداء الفعلي، أما بالمقارنة المرجعية مع الجامعة الإسلامية للعام (٢٠٢٠-٢٠٢١) نجد ان هناك تفاوت بنسبة قليلة حوالي (١٠%) وربما حصل التفاوت نظراً لاختلاف طبيعة الإمكانيات والظروف الخاصة بكل جامعة

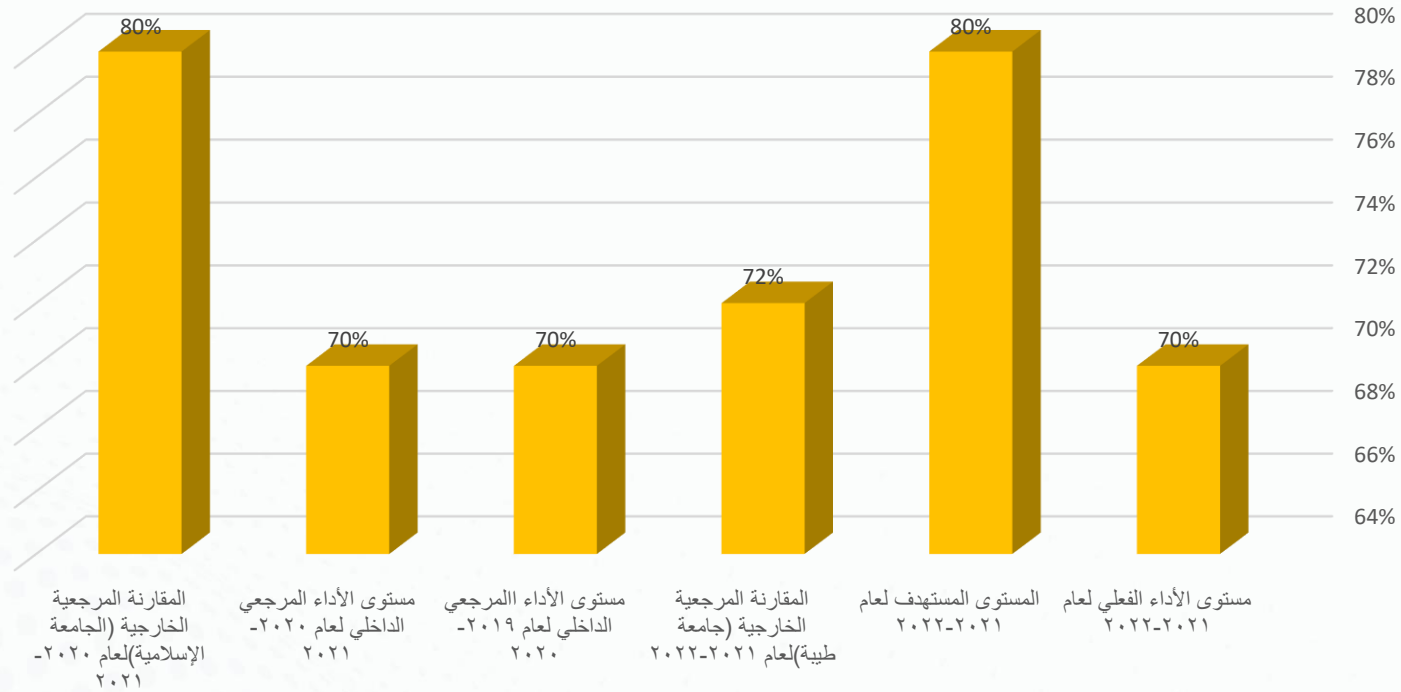
جوانب القوة :

- تم بناء الخطة التشغيلية بالبرنامج بناء على أهداف الخطة الاستراتيجية للكلية والمستمدة من الخطة الاستراتيجية للجامعة.
- ثبات في مستوى الأداء الفعلي .
- التقارب في مستوى الأداء الفعلي مع البرامج المناظرة

توصيات التحسين

- تضمين الخط التشغيلية على برامج في التطوير المهني والإداري لمنسوبي القسم.
- عمل استطلاع رأي بأهم برامج التطوير المهني والأكاديمي الذي يحتاجها البرنامج.
- دعم وتعزيز جانب المشاركات العلمية في المؤتمرات .
- عمل استطلاع رأي لأعضاء هيئة التدريس والطلبة بأبرز الأنشطة الصفية واللاصفية التي يحتاجها الطالب الجامعي
- تفعيل الاجتماعات الدورية لادارة البرنامج مع اللجان التشغيلية في القسم متابعة تنفيذ مبادرات الخطة .

شكل (KPI-01): نسبة المتحقق من مؤشرات أهداف الخطة التشغيلية للبرنامج



جدول (KPI-02): تقويم الطالب لجودة خبرات التعلم في البرنامج

| معلومات مؤشرات الأداء الأساسية | | | | | | | | | | | | | | | | |
|---|---------------------------|------------------------------|---------------------------|------------------------------|--------|------|---------------------------|---------|--------|---------------------------|---------------|---------------------------|--------|------|-------|---------------|
| اسم المؤشر والتعريف | | | | | | | | | | | | | | | | |
| تقويم الطالب لجودة خبرات التعلم في البرنامج | | | | | | | | | | | | | | | | |
| متوسط التقدير العام لطلاب السنة النهائية لجودة خبرات التعلم في البرنامج، على مقياس من خمس مستويات في مسح سنوي | | | | | | | | | | | | | | | | |
| 1,2,1 | | | | | | | | | | | | | | | | |
| المحك الذي ينطبق عليه | | | | | | | | | | | | | | | | |
| رمز المؤشر بالمركز | | | | | | | | | | | | | | | | |
| KPI-P-02 | | | | | | | | | | | | | | | | |
| رمز المؤشر بالبرنامج | | | | | | | | | | | | | | | | |
| KPI-P-02 | | | | | | | | | | | | | | | | |
| مستوى الأداء المستهدف الجديد | | مستوى الأداء المرجعي الخارجي | | مستوى الأداء المرجعي الداخلي | | | | | | مستوى الأداء المستهدف | | مستوى الأداء الفعلي | | | | |
| | | | | العام الأكاديمي 2020-2021 | | | العام الأكاديمي 2019-2020 | | | | | العام الأكاديمي 2021-2022 | | | | |
| | | | | الإجمالي: | | | الإجمالي: | | | العام الأكاديمي 2021-2022 | | الإجمالي: | | | | |
| | | | | المتوسط | طالبات | طلاب | المقر | المتوسط | طالبات | طلاب | المقر | المتوسط | طالبات | طلاب | المقر | |
| العام الأكاديمي 2022-2023 | العام الأكاديمي 2021-2022 | العام الأكاديمي 2020-2021 | العام الأكاديمي 2019-2020 | 3,82 | 3,66 | 4,15 | المقر الرئيسي | 3,97 | 4,9 | 3,68 | المقر الرئيسي | 4 | 3,66 | 3,66 | 3,66 | المقر الرئيسي |
| 4,00 | 3,29 | 4,15 | | | | | | | | | | | | | | |
| | | | | | | | | | | | | | | | | فرع (1) |
| | | | | | | | | | | | | | | | | فرع (2) |
| | | | | | | | | | | | | | | | | فرع (3) |

التحليل (جوانب القوة والضعف)



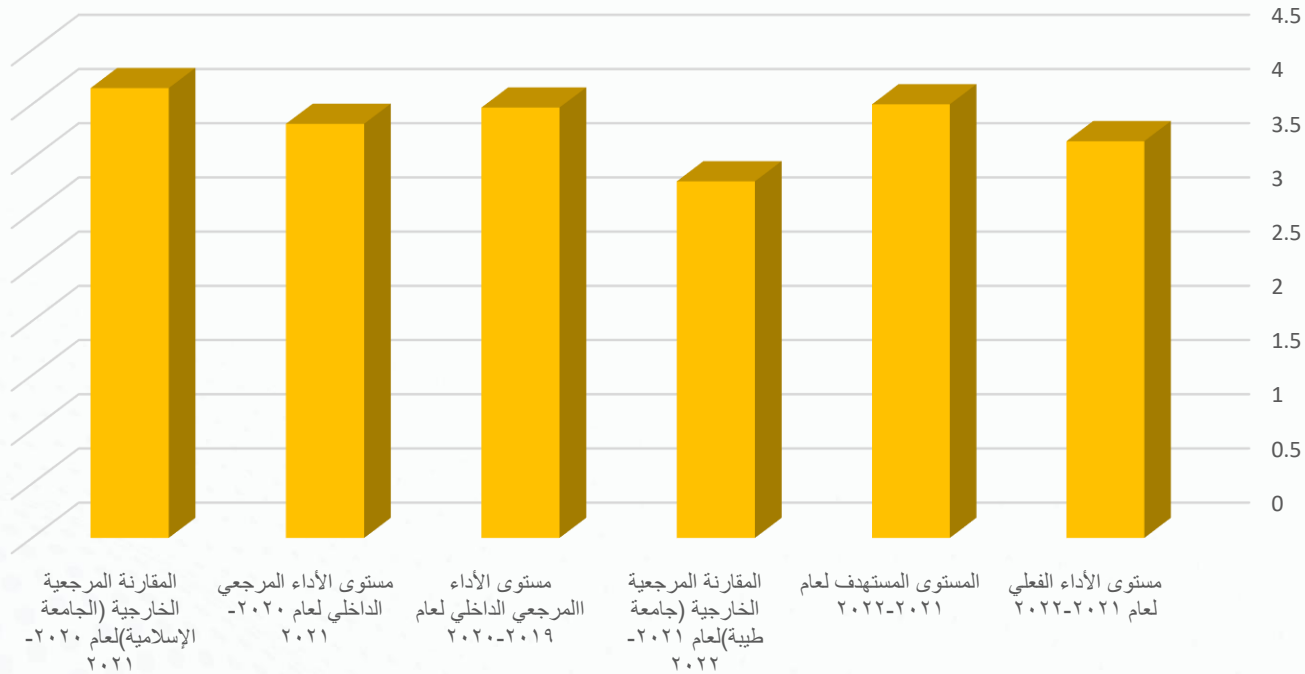
التحليل: تم استخراج قياس المؤشر من نظام استبانة على برنامج ذكاء الأعمال BI، وتشير النتائج إلى انخفاض مستوى الأداء الفعلي عن السنوات السابقة بعد أن كان الأداء الفعلي في صعود، وقد يبرر هذا تأثير جائحة كورونا بعد أن حصل الإغلاق التام لمدة عامين تقريباً والانتقال للنمط الحضوري، وقد يكون القياس غير دقيق وعدم قيام الطالب بعملية التقييم بمصادقية، وإنما ليتسنى له الدخول إلى صفحته الرئيسية المرتبط الدخول إليها بتعبئة الاستبانة، كما هو الحال في قياس نتائج معظم الاستبانات الالزامية، وبالمجمل المستوى مرضي وقيم المؤشر في تقارب مقارنة بالسنوات الماضية.

وبالمقارنة المرجعية مع البرنامج التظير نجد أن برنامج الجامعة الإسلامية سجل ارتفاعاً في عام ٢٠٢١م مقارنة ببرنامج جامعة الطائف، وبالمقارنة مع البرنامج التظير في عام ٢٠٢٢م نجد أن برنامج جامعة الطائف أعلى نسبة من برنامج جامعة طيبة، ونطمح إلى أن يكون المؤشر في صعود الأعوام القادمة،

توصيات التحسين

- توعية الطلبة بضرورة عمل التقييم بمصادقية لما لنتائجه من أهمية في تطوير وتحسين البرنامج؛ إذ أن بعض الطلبة يقوم بعملية التقييم بشكل عشوائي ليتمكن من الدخول لصفحة على موقع الجامعة.
- تشجيع الطلاب على الاستمرارية في تعبئة الاستبانات المركزية

شكل (KPI-02): تقويم الطالب لجودة خبرات التعلم في البرنامج



جدول (KPI-03): تقييم الطالب لجودة المقررات

| معلومات مؤشرات الأداء الأساسية | | | | | | | | | | | | | | | | |
|---|------|------------------------------|--|--|--------|------|--|---------|--------|---------------------------|-----------------------|---------------------------|--------|------|-------|---------------|
| تقييم الطالب لجودة المقررات | | | | | | | | | | | اسم المؤشر والتعريف | | | | | |
| متوسط تقدير الطلاب العام لجودة المقررات على مقياس من خمس نقاط في مسح سنوي | | | | | | | | | | | | | | | | |
| 2.3.1 | | | | | | | | | | | المحك الذي ينطبق عليه | | | | | |
| KPI-P-03 | | | | | | | | | | | رمز المؤشر بالمركز | | | | | |
| KPI-P-03 | | | | | | | | | | | رمز المؤشر بالبرنامج | | | | | |
| مستوى الأداء المستهدف الجديد | | مستوى الأداء المرجعي الخارجي | | مستوى الأداء المرجعي الداخلي | | | | | | مستوى الأداء المستهدف | | مستوى الأداء الفعلي | | | | |
| العام الأكاديمي 2021-2022 | | العام الأكاديمي 2020-2021 | | مستوى الأداء المرجعي الداخلي العام الأكاديمي 2020-2021 | | | مستوى الأداء المرجعي الداخلي العام الأكاديمي 2019-2020 | | | العام الأكاديمي 2021-2022 | | العام الأكاديمي 2021-2022 | | | | |
| 2023 | | 2021 | | الإجمالي: | | | | | | 2022 | | الإجمالي: | | | | |
| جامعة طيبة | | الجامعة الإسلامية | | المتوسط | طالبات | طلاب | المقر | المتوسط | طالبات | طلاب | المقر | المتوسط | طالبات | طلاب | المقر | |
| ٤,٥٠ | ٤,٢٥ | ٥ | | ٣,٧٣ | ٣,٧ | ٣,٨١ | المقر الرئيسي | ٣,٦٤ | ٣,٦٥ | ٣,٦١ | المقر الرئيسي | ٤ | ٤,٢٢ | ٤,٢٢ | ٤,٢٢ | المقر الرئيسي |
| | | | | | | | | | | | | | | | | فرع (1) |
| | | | | | | | | | | | | | | | | فرع (2) |
| | | | | | | | | | | | | | | | | فرع (3) |

التحليل (جوانب القوة والضعف)



التحليل: سجل المؤشر صعودًا صعودًا مقارنة بمستوى الأداء المرجعي الداخلي خلال السنتين الماضيتين. كما أنه حقق نسبة أعلى من المستهدف (٤) وفق الإحصائية المستخرجة من نظام ذكاء الأعمال BI، ومقارنةً بمستوى الأداء المرجعي الخارجي، نجد أنه في عام ٢٠٢٠-٢٠٢١ م حقق برنامج الجامعة الإسلامية نسبة أعلى (٥) بينما برنامج جامعة الطائف قد حقق نسبة (٣,٨٠) وهي نسبة ضئيلة ومدنية إلى حد ما، أما في عام ٢٠٢٢-٢٠٢١ م، نجد أن مستوى الأداء الفعلي في ارتفاع وحقق نسبة مقارنة لمستوى الأداء الفعلي المتحقق في جامعة طيبة، وهذا الارتفاع يشير إلى فعالية الممارسات المستخدمة في العملية التعليمية.

أهم جوانب القوة:

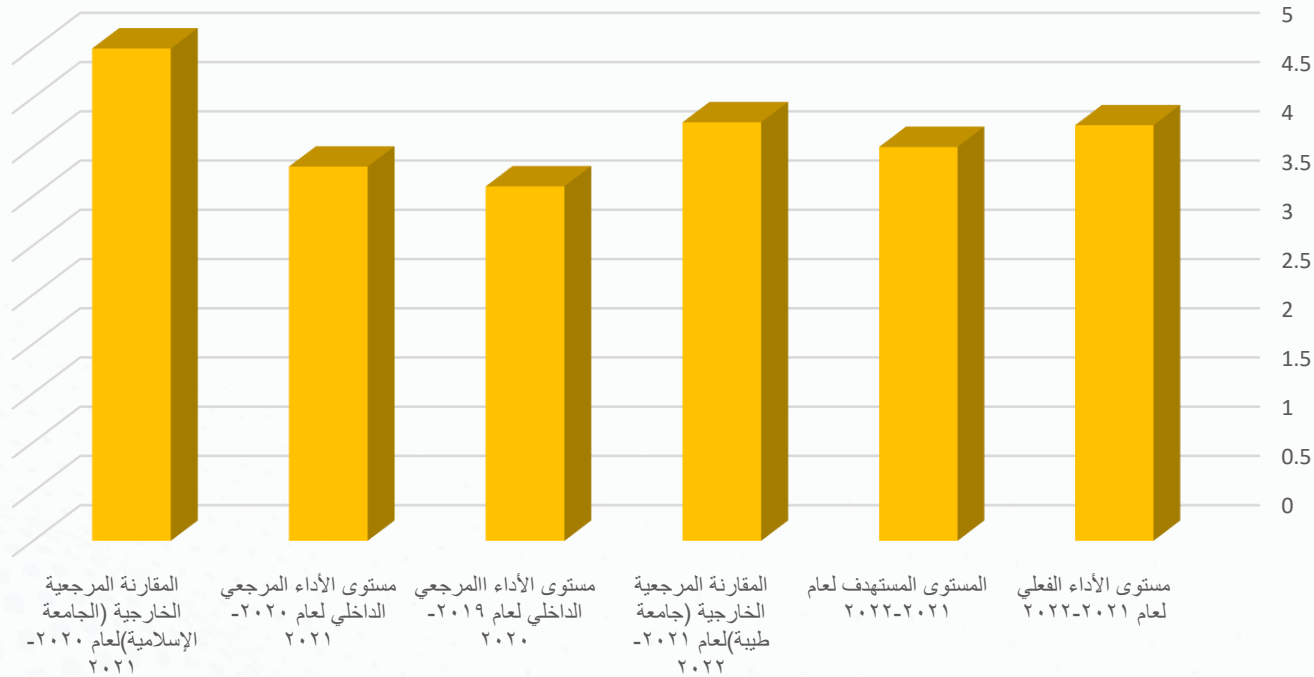
الصعود المتدرج في مستوى الأداء الفعلي.

تحقيق نسبة أعلى من المستوى المستهدف للعام ٢٠٢١-٢٠٢٢

توصيات التحسين

- توعية الطلبة وعمل ورش عمل لهم من خلال الإرشاد الأكاديمي لتوضيح أهمية تعبئة الاستبيانات المركزية، وضرورة تعبئتها بمصداقية لما لنتائجها من أهمية في تطوير وتحسين جودة المقرر الدراسي: إذ أن بعض الطلبة يقوم بعملية التقويم بشكل عشوائي ليتمكن من الدخول لصفحته على موقع الجامعة.
- إيجاد آليات لتشجيع الطلبة على تقييم الاستبيانات المركزية بمصداقية ومتابعة الأساتذة لهم.

جدول (KPI-03): تقييم الطالب لجودة المقررات

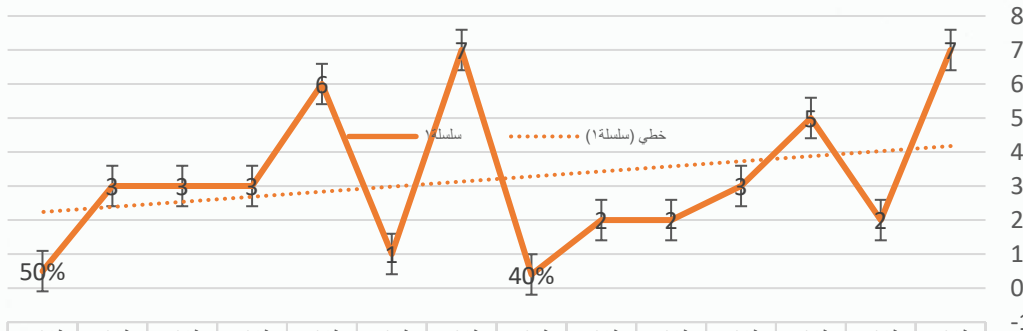


جدول (KPI-04): معدل الإتمام الظاهري

| معلومات مؤشرات الأداء الأساسية | | | | | | | | | | | | | | | | | |
|---|--------|------------------------------|--|------------------------------|--------|------|---------------|---------------------------|--------|------|---------------|---------------------------|--------|---------------------------|-------|---------------|--|
| معدل الإتمام الظاهري | | | | | | | | | | | | | | | | | |
| اسم المؤشر والتعريف | | | | | | | | | | | | | | | | | |
| نسبة طلاب البكالوريوس الذين أكملوا البرنامج في الحد الأدنى من المدة المقررة للبرنامج من كل دفعة | | | | | | | | | | | | | | | | | |
| 2.1.4 | | | | | | | | | | | | | | | | | |
| المحك الذي ينطبق عليه | | | | | | | | | | | | | | | | | |
| رمز المؤشر بالمركز | | | | | | | | | | | | | | | | | |
| KPI-P-04 | | | | | | | | | | | | | | | | | |
| رمز المؤشر بالبرنامج | | | | | | | | | | | | | | | | | |
| KPI-P-04 | | | | | | | | | | | | | | | | | |
| مستوى الأداء المستهدف الجديد | | مستوى الأداء المرجعي الخارجي | | مستوى الأداء المرجعي الداخلي | | | | | | | | مستوى الأداء المستهدف | | مستوى الأداء الفعلي | | | |
| العام الأكاديمي 2022-2023 | | العام الأكاديمي 2020-2021 | | العام الأكاديمي 2020-2021 | | | | العام الأكاديمي 2019-2020 | | | | العام الأكاديمي 2021-2022 | | العام الأكاديمي 2021-2022 | | | |
| الإجمالي: | | الإجمالي: | | الإجمالي: | | | | الإجمالي: | | | | الإجمالي: | | الإجمالي: | | | |
| جامعة طبية | | الجامعة الإسلامية | | المتوسط | طالبات | طلاب | المقر | المتوسط | طالبات | طلاب | المقر | المتوسط | طالبات | طلاب | المقر | | |
| 75% | 22,14% | 100% | | 75% | 78% | 67% | المقر الرئيسي | 34% | 34% | 33% | المقر الرئيسي | 80% | 59% | 70% | 43% | المقر الرئيسي | |
| | | | | | | | | | | | | | | | | فرع (1) | |
| | | | | | | | | | | | | | | | | فرع (2) | |
| | | | | | | | | | | | | | | | | فرع (3) | |

التحليل (جوانب القوة والضعف)

بيان احصائي بعدد المقبولين والمستمرين والناجحين قراءات دفعة ٣٨ و ٣٩ طلاب



| الطلاب | الطلاب | الطلاب | الطلاب | الطلاب | الطلاب | الطلاب | الطلاب | الطلاب | الطلاب | الطلاب | الطلاب | الطلاب | الطلاب |
|---------------|------------------------|-------------------------|-------------------------|---------------------------------------|-----------------------|-------------------------------|-------------------------|-------------------------|-------------------------|-------------------------|---------------------------------------|-----------------------|-------------------------------|
| 50% | 3 | 3 | 3 | 6 | 1 | 7 | 40% | 2 | 2 | 3 | 5 | 2 | 7 |
| نسبة الناجحين | عدد الخريجين المتقدمين | عدد الناجحين من دفعة ٣٩ | عدد الراسبين من دفعة ٣٩ | عدد الذين استمروا في البرنامج دفعة ٣٩ | عدد المنسح بين عام ٣٩ | عدد المتقدمين للبرنامج عام ٣٩ | نسبة الناجحين المتقدمين | عدد الخريجين من دفعة ٣٨ | عدد الناجحين من دفعة ٣٨ | عدد الراسبين من دفعة ٣٨ | عدد الذين استمروا في البرنامج دفعة ٣٨ | عدد المنسح بين عام ٣٨ | عدد المتقدمين للبرنامج عام ٣٨ |

8
7
6
5
4
3
2
1
0
-1

يعمل البرنامج على وضع الآليات والخطط التي تحفز الطالب على الإتمام في المدة المحددة ووضع الضوابط التي تحسن من جودة الخريج وذلك من خلال المراجعة الشاملة للبرنامج، والتي تم البدء بها وتم تشكيل اللجان التنفيذية للمراجعة والتطوير، ومن المتوقع اعتمادها من الجهات المختصة والبدء بتنفيذها من العام المقبل ١٤٤٥هـ.

التحليل: البرنامج أعلى معدل للإتمام الظاهري في عام ٢٠٢١م وتحقق أعلى من المستهدف، ثم تدنى في العام الذي يليه،

وبالمقارنة المرجعية الخارجية في عام ٢٠٢٠-٢٠٢١م نجد أن برنامج الجامعة الإسلامية قد سجل نسبة إتمام أعلى مقارنة ببرنامج جامعة الطائف، أمّا في عام ٢٠٢١-٢٠٢٢م نجد أن برنامج جامعة الطائف تفوق على برنامج جامعة طيبة بفارق ٣٥%.

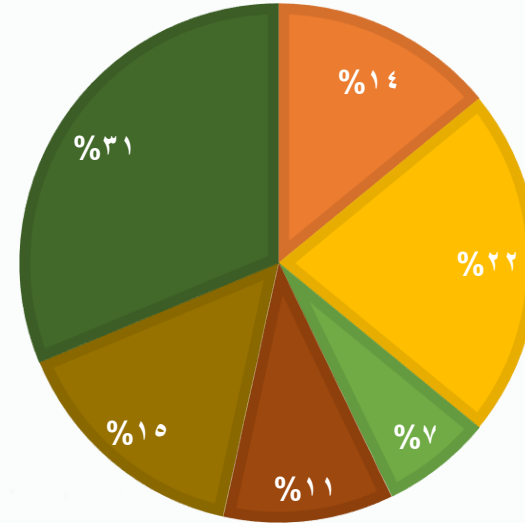
ومن خلال النظر في برنامج الجامعة الإسلامية اتضح لنا أن تدني نسبة برنامج القراءات في جامعة الطائف في مقابل ارتفاع نسبة برنامج القراءات في الجامعة الإسلامية يرجع لعدة أسباب لعلّ من أبرزها: أنّ معظم الطلاب في برنامج القراءات بالجامعة الإسلامية طلاب منح خارجية وغالبهم لديهم خبرة عن علم القراءات وبعضهم لديهم اجازات من بلدهم، وقد يرجع ذلك أيضاً إلى طبيعة الطلاب واختلاف قدراتهم والفروق الفردية بينهم، ومما يؤكد على ذلك تقارير سجلاتهم الأكاديمية، ويعمل البرنامج على تقديم الدعم اللازم للطلاب وذلك بإقامة بعض الدورات الإضافية لتطوير معارف الطلاب ومهاراتهم خارج المحاضرات الصفية.

توصيات التحسين

يعمل البرنامج على وضع الآليات والخطط التي تحفز الطالب على الإتمام في المدة المحددة ووضع الضوابط التي تحسن من جودة الخريج وذلك من خلال المراجعة الشاملة للبرنامج، والتي تم البدء بها وتم تشكيل اللجان التنفيذية للمراجعة والتطوير، ومن المتوقع اعتمادها من الجهات المختصة والبدء بتنفيذها من العام المقبل ١٤٤٥هـ.

شكل (KPI-04): معدل الإتمام الظاهري

- مستوى الأداء الفعلي لعام ٢٠٢٢-٢٠٢١
- المستوى المستهدف لعام ٢٠٢٢-٢٠٢١
- المقارنة المرجعية الخارجية (جامعة طيبة) لعام ٢٠٢٢-٢٠٢١
- مستوى الأداء المرجعي الداخلي لعام ٢٠٢٠-٢٠١٩

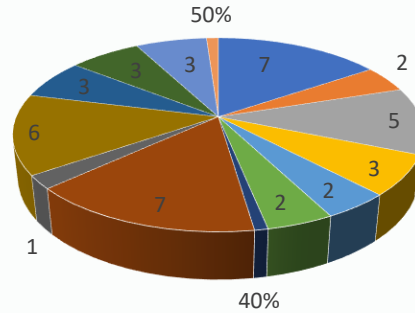


جدول (KPI-05): معدل استبقاء طلاب السنة الأولى

| معلومات مؤشرات الأداء الأساسية | | | | | | | | | | | | | | | |
|--|------------------------------|---------------------------|------------------------------|--------|------|---------------------------|---------|--------|---------------------------|---------------------------|---------------|---------|-----------------------|------|---------------|
| معدل استبقاء طلاب السنة الأولى | | | | | | | | | | | | | اسم المؤشر والتعريف | | |
| النسبة المئوية للطلاب في السنة الأولى في البرنامج الذين يستمرون في البرنامج للعام التالي إلى إجمالي عدد طلاب السنة الأولى في نفس السنة | | | | | | | | | | | | | | | |
| 2.1.4 | | | | | | | | | | | | | المحك الذي ينطبق عليه | | |
| KPI-P-05 | | | | | | | | | | | | | رمز المؤشر بالمركز | | |
| KPI-P-05 | | | | | | | | | | | | | رمز المؤشر بالبرنامج | | |
| مستوى الأداء المستهدف الجديد | مستوى الأداء المرجعي الخارجي | | مستوى الأداء المرجعي الداخلي | | | | | | مستوى الأداء المستهدف | مستوى الأداء الفعلي | | | | | |
| العام الأكاديمي-2022-2023 | العام الأكاديمي 2021-2022 | العام الأكاديمي 2020-2021 | العام الأكاديمي 2020-2021 | | | العام الأكاديمي 2019-2020 | | | العام الأكاديمي-2021-2022 | العام الأكاديمي 2021-2022 | | | | | |
| | | | الإجمالي: | | | | | | | الإجمالي: | | | | | |
| | جامعة طيبة | الجامعة الإسلامية | المتوسط | طالبات | طلاب | المقر الرئيسي | المتوسط | طالبات | | طلاب | المقر الرئيسي | المتوسط | طالبات | طلاب | المقر الرئيسي |
| %55 | %51 | %80 | %45 | - | - | المقر الرئيسي | %65 | %23 | %15 | المقر الرئيسي | %60 | %45 | %45 | %45 | المقر الرئيسي |
| | | | | | | | | | | | | | | | فرع (1) |
| | | | | | | | | | | | | | | | فرع (2) |
| | | | | | | | | | | | | | | | فرع (3) |

التحليل (جوانب القوة والضعف)

التحليل: حقق البرنامج أعلى معدل لاستبقاء طلاب السنة الأولى في عام ٢٠١٩-٢٠٢٠ ثم انخفض إلى ٤٥% وبقي ثابتاً للعام التالي ٢٠٢٢م وإن كان لم يتم تحقيق المستهدف إلا أن هذا الثبات مؤشر إيجابي ونطمح إلى ارتفاع المؤشر في الأعوام القادمة ومن خلال النظر في برنامج الجامعة الإسلامية اتضح لنا أن انخفاض نسبة برنامج القراءات في جامعة الطائف في مقابل ارتفاع نسبة برنامج القراءات في الجامعة الإسلامية يرجع لعدة أسباب لعل من أبرزها، أن معظم الطلاب في برنامج القراءات بالجامعة الإسلامية طلاب منح خارجية وغالبيتهم لديهم خبرة عن علم القراءات، وبعضهم لديهم اجازات من بلدانهم ، أمّا مع المقارنة المرجعية مع البرنامج النظير في جامعة طيبة نجد أنّ النسبة مقارنة إلى حد ما مع ارتفاع فيها طفيف يسجل لبرنامج جامعة طيبة بفارق ٦% ، وعمل البرنامج على معالجة تسرب الطلاب من البرنامج من خلال المراجعة الشاملة ووضع خطة تطويرية بإضافة مقررات نوعية تواكب سوق العمل ، وقد تم البدء في تشكيل اللجان التنفيذية للمراجعة والتطوير، ومن المتوقع اعتمادها من الجهات المختصة والبدء بتنفيذها من العام المقبل ١٤٤٥هـ.



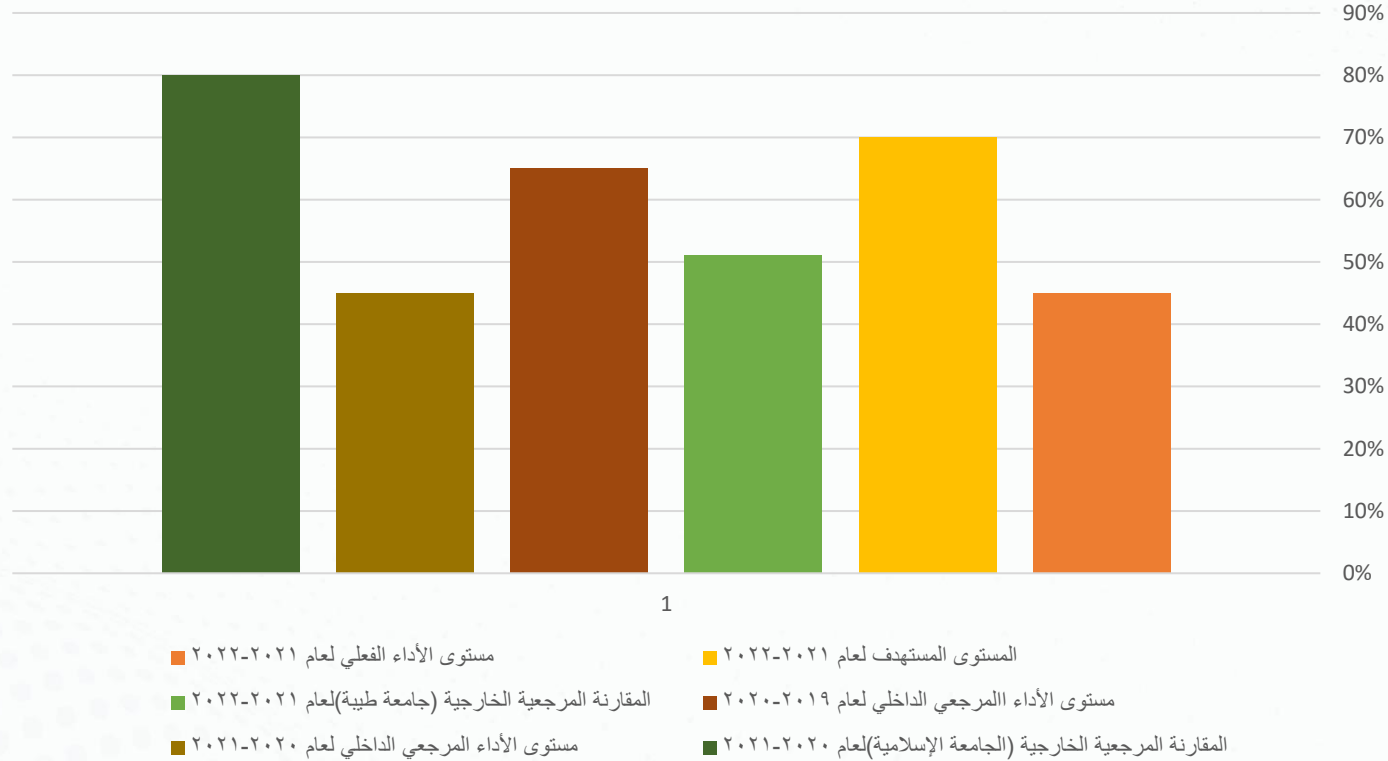
رسم بياني يوضح نسبة القبولين والناجحين والمستمرين في القراءات دفعة ٣٨ و ٣٩ طلاب

- عدد المتقدمين للبرنامج عام ٢٨ ٧ طلاب
- عدد الراشدين دفعة ٣٨ ٣ طلاب
- نسبة الناجحين الى المتقدمين للبرنامج دفعة ٢٨ ٤٠% طلاب
- عدد الذين استمروا في البرنامج دفعة ٣٩ ٦ طلاب
- عدد الخريجين من دفعة ٣٩ ٣ طلاب
- عدد المنسحبين عام ٢٨ ٢ طلاب
- عدد الناجحين من دفعة ٢٨ ٣ طلاب
- عدد المتقدمين للبرنامج عام ٢٩ ٧ طلاب
- عدد الراشدين دفعة ٣٩ ٣ طلاب
- نسبة الناجحين الى المتقدمين للبرنامج دفعة ٣٩ ٥٠% طلاب
- عدد الذين استمروا في البرنامج دفعة ٣٨ ٥ طلاب
- عدد الخريجين من دفعة ٢٨ ٢ طلاب
- عدد المنسحبين عام ٣٩ ١ طلاب
- عدد الناجحين من دفعة ٣٩ ٣ طلاب

توصيات التحسين

يعمل البرنامج على وضع الاليات والخطط التي تحفز الطالب على الاستمرار في البرنامج ووضع الضوابط التي تحسن من جودة الخريج وذلك من خلال المراجعة الشاملة للبرنامج ، ووضع خطة تطويرية للبرنامج بإضافة مقررات نوعية تواكب سوق العمل، وقد تم البدء في تشكيل اللجان التنفيذية للمراجعة والتطوير، ومن المتوقع اعتمادها من الجهات المختصة والبدء بتنفيذها من العام المقبل ١٤٤٥هـ.

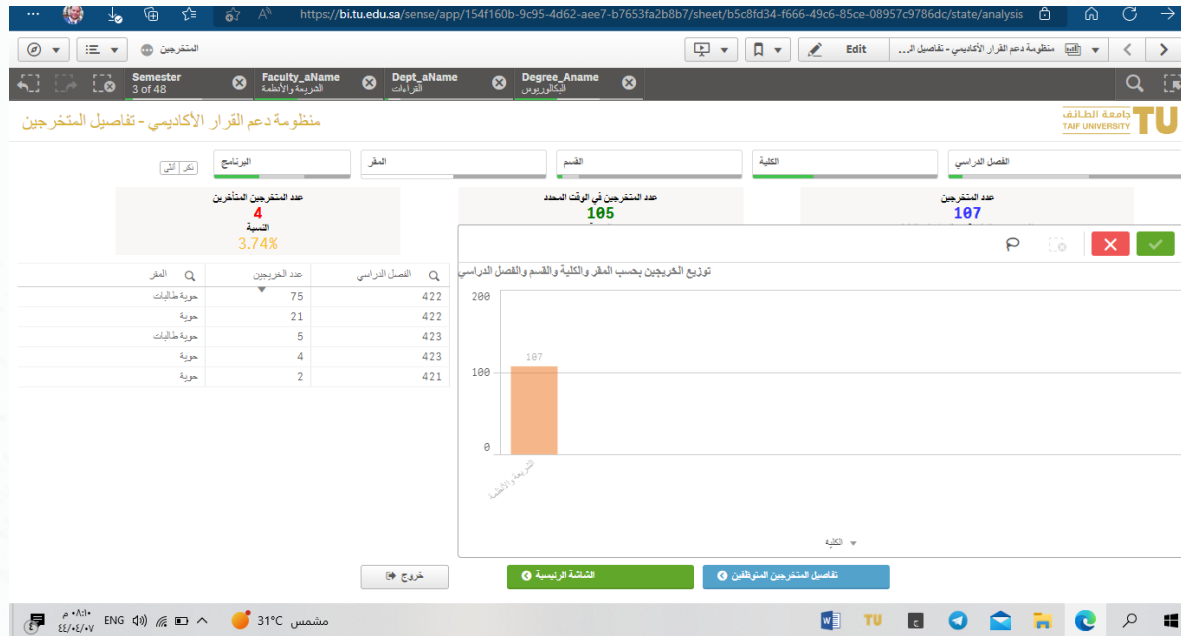
شكل (KPI-05): معدل استبقاء طلاب السنة الأولى



جدول (KPI-06): مستوى أداء الطلاب في الاختبارات المهنية و/ أو الوطنية

| معلومات مؤشرات الأداء الأساسية | | | | | | | | | | | | | | | | | |
|--|------------------|------------------------------|----------------|------------------------------|---|--------|---|---------------------------|---|--------|---|---------------------------|---|---------------------------|---|---------------|---------|
| اسم المؤشر والتعريف | | | | | | | | | | | | | | | | | |
| مستوى أداء الطلاب في الاختبارات المهنية و/ أو الوطنية النسبة المئوية للطلاب والخريجين الناجحين في الاختبارات النهائية أو الوطنية، أو متوسط ووسيط درجاتهم فيها (إن وجدت) | | | | | | | | | | | | | | | | | |
| المحك الذي ينطبق عليه | | | | | | | | | | | | | | | | | |
| 2.1.4 | | | | | | | | | | | | | | | | | |
| رمز المؤشر بالمركز | | | | | | | | | | | | | | | | | |
| KPI-P-06 | | | | | | | | | | | | | | | | | |
| رمز المؤشر بالبرنامج | | | | | | | | | | | | | | | | | |
| KPI-P-06 | | | | | | | | | | | | | | | | | |
| مستوى الأداء المستهدف الجديد | | مستوى الأداء المرجعي الخارجي | | مستوى الأداء المرجعي الداخلي | | | | | | | | مستوى الأداء المستهدف | | مستوى الأداء الفعلي | | | |
| العام الأكاديمي 2022-2023 | | العام الأكاديمي 2020-2021 | | العام الأكاديمي 2020-2021 | | | | العام الأكاديمي 2019-2020 | | | | العام الأكاديمي 2021-2022 | | العام الأكاديمي 2021-2022 | | | |
| جامعة طيبة | | الجامعة الإسلامية | | الإجمالي: | | | | الإجمالي: | | | | الإجمالي: | | الإجمالي: | | | |
| المتوسط | | المتوسط | | الطلاب | | الطلاب | | المتوسط | | الطلاب | | الطلاب | | المتوسط | | | |
| 60% | لا تتوافر بيانات | 50% | لا توجد بيانات | - | - | - | - | - | - | - | - | 70% | المتوسط 50% الاختبار التربوي 25% الاختبار المتوسط 50% | - | - | المقر الرئيسي | |
| | | | | | | | | | | | | | | | | | فرع (1) |
| | | | | | | | | | | | | | | | | | فرع (2) |
| | | | | | | | | | | | | | | | | | فرع (3) |

التحليل (جوانب القوة والضعف)



سجل المؤشر انخفاضاً في نسبة اجتياز الاختبار التربوي بينما حقق نسبة متوسطة في الاختبار التخصصي وإن كانت دون المستهدف إلا أنها أعلى بعض الشيء من نسبة البرنامج النظير في المقارنة المرجعية الخارجية وهذا مؤشر جيد على جودة مخرجات البرنامج التخصصية إلا أنه يفتقر لبعض المقررات التربوية التي تهيء الخريج لمهنة التعليم واجتياز الاختبارات المهنية بنسبة جيدة.

التحليل: تم قياس هذا المؤشر بالنسبة المئوية وحصل المؤشر على نسبة 84% وهي نسبة ممتازة جداً وهذا يعني ان مخرجات التعلم في البرنامج قوية وتبرز روح التنافس في خريجي برنامج القراءات بجامعة الطائف وبالمقارنة مع الجامعة الإسلامية نجد ان برنامج القراءات بجامعة الطائف اعلى منه بينما لا تتوفر بيانات في المؤشر بجامعة طيبة .

توصيات التحسين

- اعداد برامج وورش عمل تأهيلية للخريجين حول طبيعة الاختبارات المهنية وآلياتها
- تطوير البرنامج وازافة مقررات نوعية وتربوية تهيء الطالب لسوف العمل وللإختبارات المهنية والوطنية المتوجبة عليه.
- عمل برامج وورش عمل تتعلق بالمتطلبات المهنية للمعلم

جدول (KPI-07) : توظيف الخريجين والتحاقهم ببرامج الدراسات العليا

| معلومات مؤشرات الأداء الأساسية | | | | | | | | | | | | | | | |
|---|------------------------------|-----------------------|------------------------------|--------|------|---------------|---------------------------|--------|------|-----------------------|---------------------------|------------------|------------------|------------------|---------------|
| توظيف الخريجين والتحاقهم ببرامج الدراسات العليا | | | | | | | | | | | | | | | |
| اسم المؤشر والتعريف | | | | | | | | | | | | | | | |
| أ. توظفوا في أعمال حكومية أو شركات خاصة أو أعمال خاصة بهم خلال السنة الأولى من تخرجهم إلى إجمالي عدد الخريجين في نفس السنة. ب. التحقوا ببرامج الدراسات العليا سواء بالجامعة أو بجامعات أخرى. | | | | | | | | | | | | | | | |
| 2.1.4 | | | | | | | | | | | | | | | |
| المحك الذي ينطبق عليه | | | | | | | | | | | | | | | |
| KPI-P-07 | | | | | | | | | | | | | | | |
| رمز المؤشر بالمركز | | | | | | | | | | | | | | | |
| KPI-P-07 | | | | | | | | | | | | | | | |
| رمز المؤشر بالبرنامج | | | | | | | | | | | | | | | |
| مستوى الأداء المستهدف الجديد | مستوى الأداء المرجعي الخارجي | | مستوى الأداء المرجعي الداخلي | | | | | | | مستوى الأداء المستهدف | مستوى الأداء الفعلي | | | | |
| | العام الأكاديمي 2021-2022 | | العام الأكاديمي 2020-2021 | | | | العام الأكاديمي 2019-2020 | | | | العام الأكاديمي 2021-2022 | | | | |
| | | | الإجمالي: | | | | الإجمالي: | | | | الإجمالي: | | | | |
| | جامعة طبية (١) | جامعة - الإسلامية (١) | المتوسط | طالبات | طلاب | المقر | المتوسط | طالبات | طلاب | | المقر | المتوسط | طالبات | طلاب | المقر |
| العام الأكاديمي 2022-2023 | أ. ٥٠% ب. ٧٠% | أ. ٢٦,٣% ب. ٥,٢% | أ. ٦٦% ب. ٥٠% | - | - | المقر الرئيسي | أ. ٤٠% ب. ٣٥% | - | - | المقر الرئيسي | أ. ٧٠% ب. ٧٠% | أ. ٦٧% ب. ٧٨% | أ. ٦٧% ب. ٧٨% | أ. ٦٧% ب. ٧٨% | المقر الرئيسي |
| | | | | | | | | | | | | | | | فرع (1) |
| | | | | | | | | | | | | | | | فرع (2) |
| | | | | | | | | | | | | | | | فرع (3) |

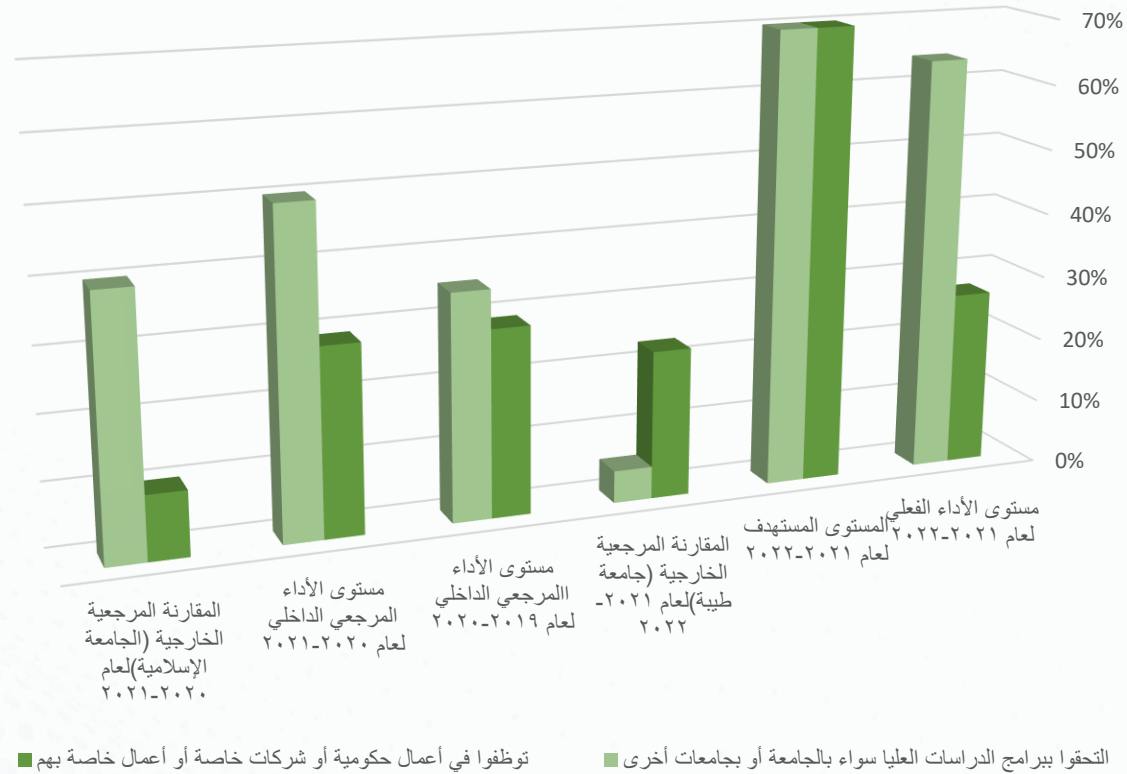
التحليل (جوانب القوة والضعف)

التحليل: مقارنة بالعامين المنصرمين يشير ارتفاع قيمة المؤشر إلى جودة مخرجات البرنامج ، ومع المقارنة المرجعية الخارجية مع البرامج المناظرة في الجامعات الأخرى نلاحظ انخفاض نسبة التوظيف أو الالتحاق بالدراسات العليا مما يمثل هذا أحد جوانب القوة للبرنامج في جامعة الطائف.

توصيات التحسين

تفعيل وحدة الخريجين في الكلية لبناء قاعدة بيانات لجميع أقسام الكلية ، ومرتبطة بوحدة الخريجين في عمادة القبول والتسجيل

شكل (KPI-07) : توظيف الخريجين والتحاقهم ببرامج الدراسات العليا



جدول (KPI-08): معدل عدد الطلاب في الصف

| معلومات مؤشرات الأداء الأساسية | | | | | | | | | | | | | | | |
|--|------------------------------|------------------------------|---------------------------|------------------------------|------|-------------------------|---------------------------|--------|------|-------------------------|---------------------------|---------------------------|--------|---------------------|-------------------------|
| اسم المؤشر والتعريف | | | | | | | | | | | | | | | |
| معدل عدد الطلاب في الصف متوسط عدد الطلاب في الصف (في كل لقاء/ نشاط تدريسي: محاضرة، مجموعة صغيرة، حلقات نقاش، دروس معملية أو سريرية) | | | | | | | | | | | | | | | |
| 3,0,3 | | | | | | | | | | | | | | | |
| المحك الذي ينطبق عليه | | | | | | | | | | | | | | | |
| رمز المؤشر بالمركز | | | | | | | | | | | | | | | |
| KPI-P-08 | | | | | | | | | | | | | | | |
| رمز المؤشر بالبرنامج | | | | | | | | | | | | | | | |
| KPI-P-08 | | | | | | | | | | | | | | | |
| مستوى الأداء المستهدف الجديد | | مستوى الأداء المرجعي الخارجي | | مستوى الأداء المرجعي الداخلي | | | | | | | | مستوى الأداء المستهدف | | مستوى الأداء الفعلي | |
| العام الأكاديمي 2022-2023 | العام الأكاديمي 2021-2022 | العام الأكاديمي 2020-2021 | العام الأكاديمي 2020-2021 | | | | العام الأكاديمي 2019-2020 | | | | العام الأكاديمي 2021-2022 | العام الأكاديمي 2021-2022 | | | |
| | | | الإجمالي: | | | | الإجمالي: | | | | | الإجمالي: | | | |
| | | | المتوسط | طالبات | طلاب | المقر | المتوسط | طالبات | طلاب | المقر | | المتوسط | طالبات | طلاب | المقر |
| ١٠ | ٤٠-٠ | ٢٠ | المقر الرئيسي | | | | | | | | | | | | |
| ١٠ | | | ٩ | ١٠ | ٨ | مقرات تخصصية غير مشتركة | ٩ | ١٠ | ٨ | مقرات تخصصية غير مشتركة | ١٠ | ٩ | ١٠ | ٨ | مقرات تخصصية غير مشتركة |
| ٣٠ | | | ٣٤ | ٤٥ | ٢٣ | مقرات تخصصية مشتركة | ٣٤ | ٤٥ | ٢٣ | مقرات تخصصية مشتركة | ٣٠ | ٣٤ | ٤٥ | ٢٣ | مقرات تخصصية مشتركة |

التحليل (جوانب القوة والضعف)

التحليل: سجل المؤشر ثباتاً على مدار ثلاث أعوام في متوسط أعداد الطلاب في الصف وهي نسبة مقارنة لمستوى الأداء المستهدف ، ولاسيما أن طبيعة البرنامج معتمدة على بعض الاستراتيجيات التي تتطلب عدد محدود من الطلبة في الصف، مثل: استراتيجية التدريس المباشر والتقييم الفردي ، واستراتيجية التعليم التعاوني.

توصيات التحسين

يعمل البرنامج على وضع خطة تطويرية للبرنامج بإضافة مقررات نوعية تواكب سوق العمل، مما يحفز الطالب على الالتحاق بالبرنامج وبإزدياد الإقبال على البرنامج من الممكن أن يؤثر ذلك تأثيراً إيجابياً على قيمة المؤشر في السنوات المقبلة.
استقطاب الطلبة الدوليين الراغبين في تعلم هذا العلم إذ تعد المملكة العربية السعودية هي الوجهة الأساسية والأقوى في مجال هذا التخصص.

جدول (KPI-09): تقويم جهات التوظيف لكفاءة خريجي البرنامج

| معلومات مؤشرات الأداء الأساسية | | | | | | | | | | | | | | | | |
|---|--|------------------------------|---------------------------|------------------------------|-------|---------|---------------------------|------|-------|---------|---------------------------|---------------------------|-------|---|---|---------------|
| تقويم جهات التوظيف لكفاءة خريجي البرنامج متوسط التقدير العام لجهات التوظيف لكفاءة خريجي البرنامج، على مقياس من خمس مستويات في مسح سنوي | | | | | | | | | | | اسم المؤشر والتعريف | | | | | |
| 2.1.4 | | | | | | | | | | | المحك الذي ينطبق عليه | | | | | |
| KPI-P-09 | | | | | | | | | | | رمز المؤشر بالمركز | | | | | |
| KPI-P-09 | | | | | | | | | | | رمز المؤشر بالبرنامج | | | | | |
| مستوى الأداء المستهدف الجديد | | مستوى الأداء المرجعي الخارجي | | مستوى الأداء المرجعي الداخلي | | | | | | | مستوى الأداء المستهدف | مستوى الأداء الفعلي | | | | |
| | | العام الأكاديمي 2021-2022 | العام الأكاديمي 2020-2021 | العام الأكاديمي 2020-2021 | | | العام الأكاديمي 2019-2020 | | | | العام الأكاديمي 2021-2022 | العام الأكاديمي 2021-2022 | | | | |
| | | جامعة طيبة | جامعة الإسلامية | الإجمالي: | | | الإجمالي: | | | | 2022 | الإجمالي: | | | | |
| | | المتوسط | طالبات | طلاب | المقر | المتوسط | طالبات | طلاب | المقر | المتوسط | طالبات | طلاب | المقر | | | |
| 4 | | 4,50 | 4 | 3,35 | - | - | المقر الرئيسي | 3,50 | - | - | المقر الرئيسي | 4 | 3,2 | 3 | 2 | المقر الرئيسي |
| | | | | | | | | | | | | | | | | فرع (1) |
| | | | | | | | | | | | | | | | | فرع (2) |
| | | | | | | | | | | | | | | | | فرع (3) |

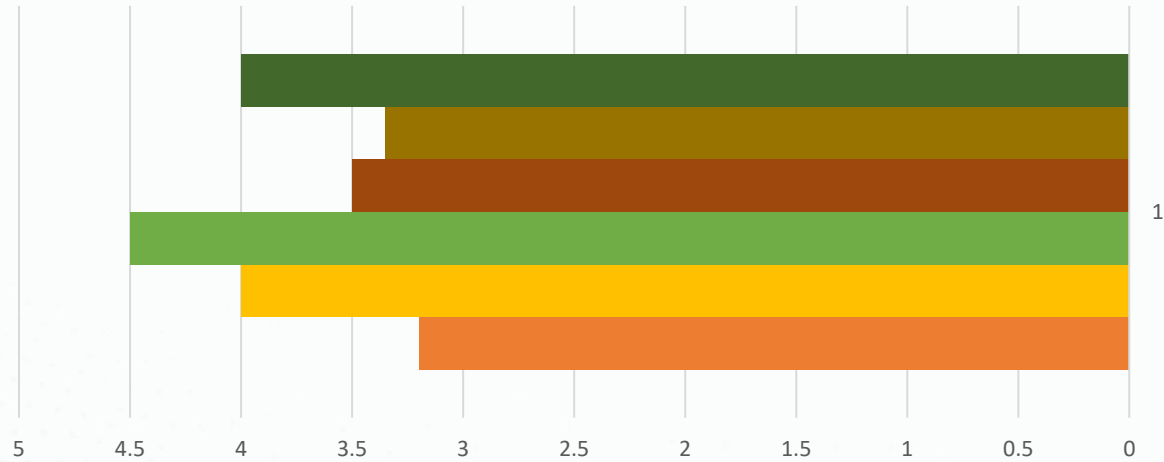
التحليل (جوانب القوة والضعف)

التحليل: حصل المؤشر على نسبة (٣,٢ من ٥) وهي نسبة مرضية الى حد ما ومقاربة لنسب العامين المنصرمين؛ لكنها ضعيفة بالمقارنة المرجعية مع الجامعة الإسلامية وجامعة طيبة حيث ان النسبة عندهم على التوالي (٤ و ٤,٥٠) ولعل أحد أسباب انخفاض نسبة المؤشر عدم وجود استجابات لتعبئة الاستبانات واستطلاعات الرأي التي تمت مشاركتهم بها. ومن خلال نتائج اختبارات التخرج يظهر لنا جاهزية خريجي البرنامج لدخول أي اختبارات أو مفاضلات حيث اجتاز جميع طلاب البرنامج الاختبار بنسبة مرتفعة جدا.

توصيات التحسين

يوصي البرنامج بإيجاد طرق فعالة للتواصل مع أرباب العمل للحصول على معلومات من شأنها تحسين قيم المؤشر مستقبلاً

شكل (KPI-09): تقويم جهات التوظيف لكفاءة خريجي البرنامج



■ المقارنة المرجعية الخارجية (الجامعة الإسلامية) لعام ٢٠٢١-٢٠٢٠

■ مستوى الأداء المرجعي الداخلي لعام ٢٠٢١-٢٠٢٠

■ مستوى الأداء المرجعي الداخلي لعام ٢٠٢٠-٢٠١٩

■ المقارنة المرجعية الخارجية (جامعة طبية) لعام ٢٠٢٢-٢٠٢١

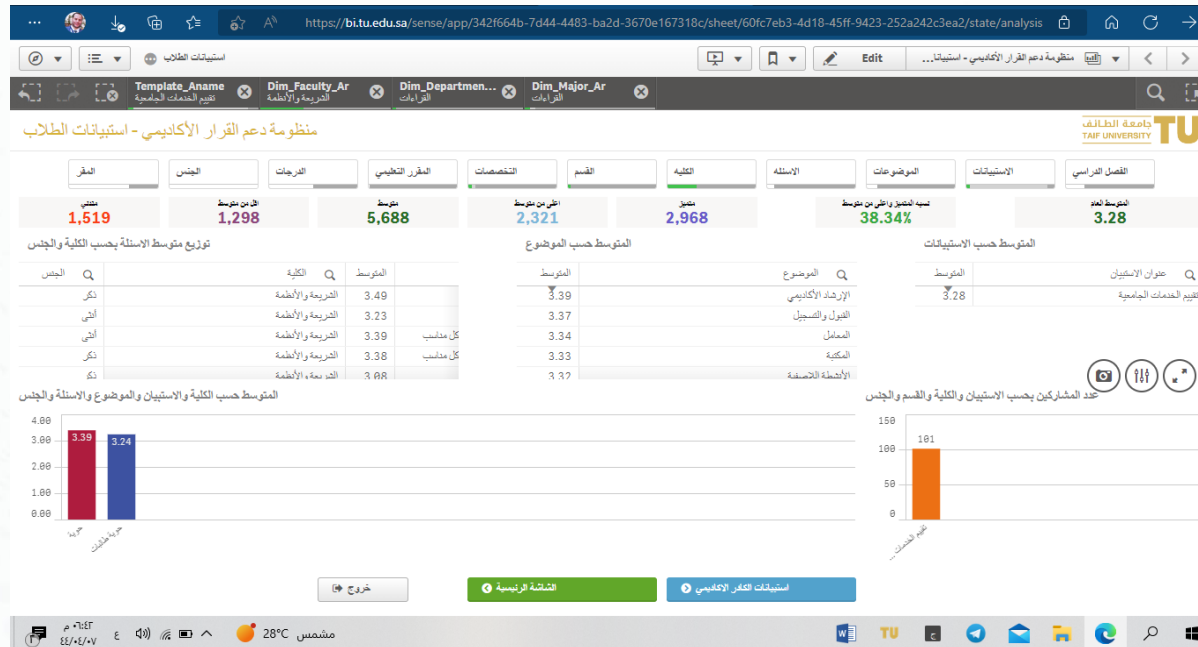
■ المستوى المستهدف لعام ٢٠٢٢-٢٠٢١

■ مستوى الأداء الفعلي لعام ٢٠٢٢-٢٠٢١

جدول (KPI-10): رضا الطلاب عن الخدمات المقدمة

| معلومات مؤشرات الأداء الأساسية | | | | | | | | | | | | | | | |
|---|---------------------------|------------------------------|---------------------------|------------------------------|---------|---------------|---------------------------|-------|---------|---------------------------|---------------------------|---------------------|-------|-----------|---------------|
| رضا الطلاب عن الخدمات المقدمة | | | | | | | | | | | اسم المؤشر والتعريف | | | | |
| متوسط تقدير رضا الطلاب عن الخدمات المختلفة التي يقدمها البرنامج (المطاعم، النقل، المرافق الرياضية، الإرشاد الأكاديمي....) على مقياس من خمس مستويات في مسح سنوي للطلاب | | | | | | | | | | | | | | | |
| 3-0-7 | | | | | | | | | | | المحك الذي ينطبق عليه | | | | |
| KPI-P-10 | | | | | | | | | | | رمز المؤشر بالمركز | | | | |
| KPI-P-10 | | | | | | | | | | | رمز المؤشر بالبرنامج | | | | |
| مستوى الأداء المستهدف الجديد | | مستوى الأداء المرجعي الخارجي | | مستوى الأداء المرجعي الداخلي | | | | | | | مستوى الأداء المستهدف | مستوى الأداء الفعلي | | | |
| العام الأكاديمي 2022-2023 | العام الأكاديمي 2020-2021 | العام الأكاديمي 2020-2021 | العام الأكاديمي 2020-2021 | | | | العام الأكاديمي 2019-2020 | | | العام الأكاديمي 2021-2022 | العام الأكاديمي 2021-2022 | | | | |
| | | | الإجمالي: | | | | | | | | الإجمالي: | | | الإجمالي: | |
| | المتوسط | طالبات | طلاب | المقر | المتوسط | طالبات | طلاب | المقر | المتوسط | | طالبات | طلاب | المقر | | |
| ٤,٠٠ | ٣,٦١ | ٤,٥ | ٣,٩٠ | - | - | المقر الرئيسي | ٣,٨ | - | - | المقر الرئيسي | ٤ | ٣,٢٨ | ٣,٢١ | ٣,٢١ | المقر الرئيسي |
| | | | | | | | | | | | | | | | فرع (1) |
| | | | | | | | | | | | | | | | فرع (2) |
| | | | | | | | | | | | | | | | فرع (3) |

التحليل (جوانب القوة والضعف)



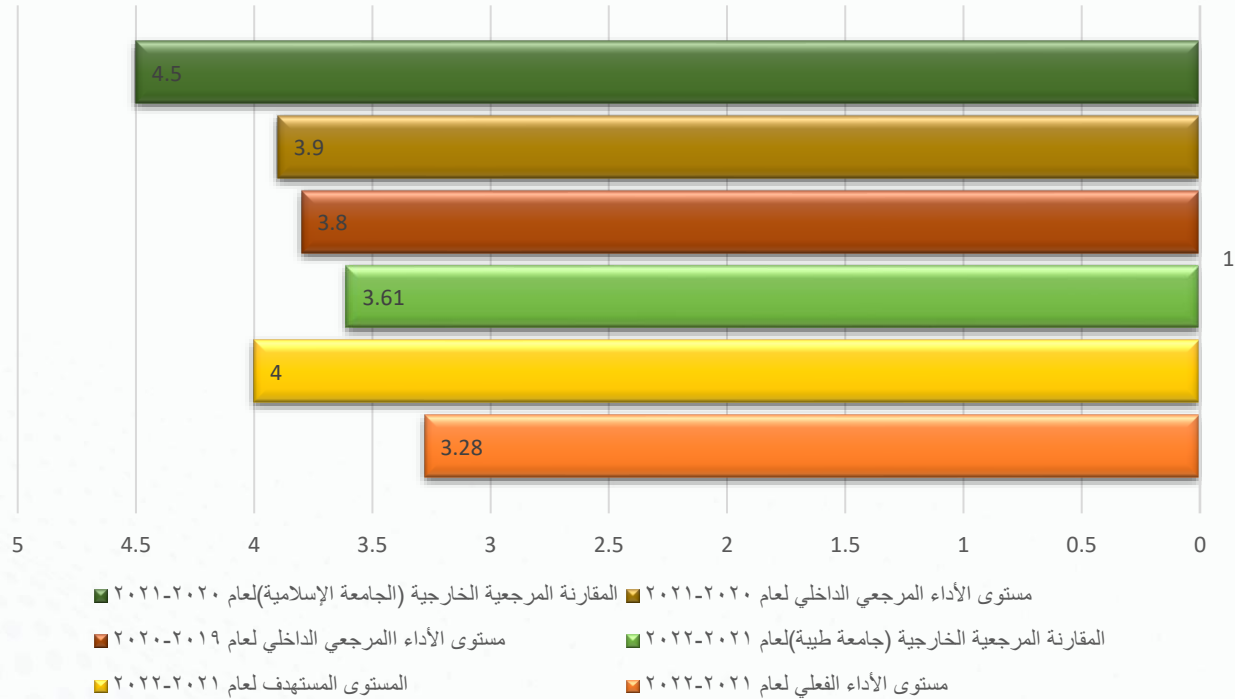
التحليل: بالمقارنة مع العام المنصرم مستوى الأداء الفعلي لقيمة المؤشر لعام ٢٠٢٢ سجل انخفاضاً ، وربما حدث تراجع نسبي في رضا الطلاب عن الخدمات ، بينما عام ٢٠٢١ و عام ٢٠٢٠ أكثر ارتفاعاً، على الرغم من وجود جائحة كورونا وعدم حضور الطلبة لمقر الجامعة وتقديم المحاضرات عن بعد، وتأثر بعض الخدمات التي تتطلب حضور الطلاب لذلك فالنتائج قد لا تعكس الواقع وقد يكون هناك عدم وعي من الطلبة ببنود الاستبانات، وهذا الارتفاع أيضاً ملحوظ بالمقارنة الخارجية مع البرنامج النظير.

ومن جوانب القوة : أنه على الرغم من وجود جائحة كورونا في عامي ٢٠٢٠- و ٢٠٢١؛ إلا أن المؤشر سجل قيمة مرتفعة مما يشير ذلك إلى نجاح وفاعلية الخطة التي وضعتها الجامعة للتواصل مع الطلبة خلال الأزمات.

توصيات التحسين

- توعية الطلبة وعمل ورش عمل لهم من خلال الإرشاد الأكاديمي لتوضيح أهمية تعبئة الاستبانات المركزية، وضرورة تعبئتها بمصادقية لما لنتائجها من أهمية في تطوير وتحسين الخدمات المقدمة لهم
- إيجاد آليات لتشجيع الطلبة على تقييم الاستبانات المركزية بمصادقية ومتابعة الأساتذة لهم.

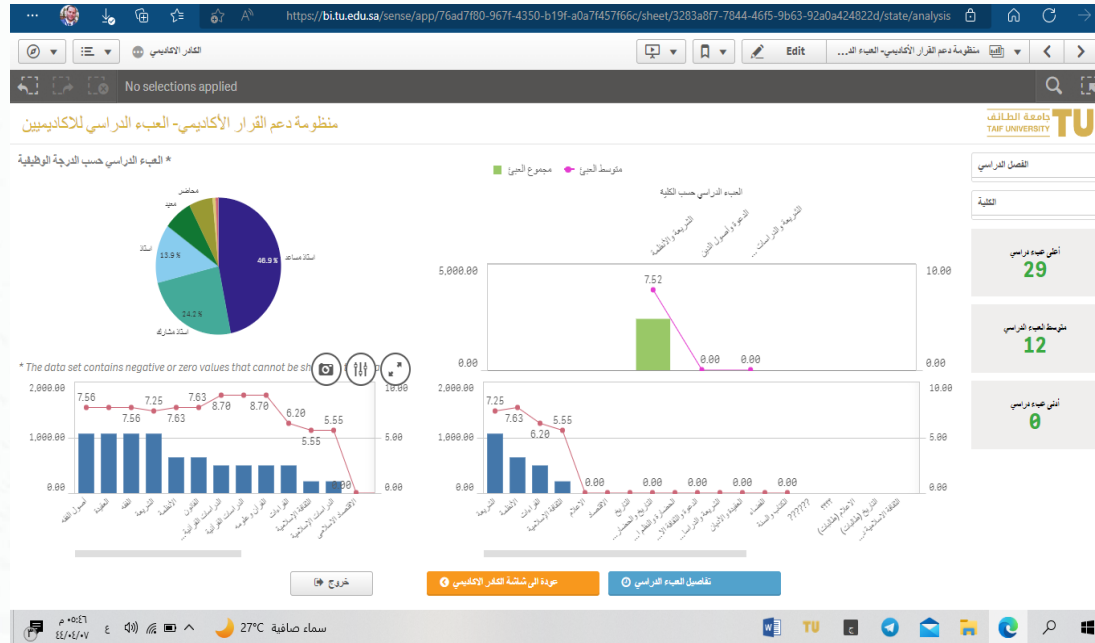
شكل (KPI-10): رضا الطلاب عن الخدمات المقدمة



جدول (KPI-11): نسبة الطلاب إلى هيئة التدريس

| معلومات مؤشرات الأداء الأساسية | | | | | | | | | | | | | | | | |
|--|----|------------------------------|----|------------------------------|--------|------|---------------------------|---------|--------|---------------------------|-------------------------|---------------------------|--------|------|-------|-------------------------|
| اسم المؤشر والتعريف | | | | | | | | | | | | | | | | |
| نسبة الطلاب إلى هيئة التدريس | | | | | | | | | | | | | | | | |
| نسبة إجمالي عدد الطلاب إلى إجمالي عدد هيئة التدريس بدوام كامل أو ما يعادله بالبرنامج | | | | | | | | | | | | | | | | |
| المحك الذي ينطبق عليه | | | | | | | | | | | | | | | | |
| 4-0-1 | | | | | | | | | | | | | | | | |
| رمز المؤشر بالمركز | | | | | | | | | | | | | | | | |
| KPI-P-11 | | | | | | | | | | | | | | | | |
| رمز المؤشر بالبرنامج | | | | | | | | | | | | | | | | |
| KPI-P-11 | | | | | | | | | | | | | | | | |
| مستوى الأداء المستهدف الجديد | | مستوى الأداء المرجعي الخارجي | | مستوى الأداء المرجعي الداخلي | | | | | | مستوى الأداء المستهدف | | مستوى الأداء الفعلي | | | | |
| | | | | العام الأكاديمي 2020-2021 | | | العام الأكاديمي 2019-2020 | | | | | العام الأكاديمي 2021-2022 | | | | |
| 2022- العام الأكاديمي 2023 | | العام الأكاديمي 2021-2022 | | الإجمالي: | | | الإجمالي: | | | العام الأكاديمي 2021-2022 | | الإجمالي: | | | | |
| جامعة طيبة | | الجامعة الإسلامية | | المتوسط | طالبات | طلاب | المقر | المتوسط | طالبات | طلاب | المقر | المتوسط | طالبات | طلاب | المقر | |
| | ٤٠ | | ١٠ | المقر الرئيسي | | | | | | | | | | | | |
| ١٠:١ | - | - | - | ٩:١ | ١٠:١ | ٨:١ | مقرات تخصصية غير مشتركة | ٩:١ | ١٠:١ | ٨:١ | مقرات تخصصية غير مشتركة | ١٠:١ | ٩:١ | ١٠:١ | ٨:١ | مقرات تخصصية غير مشتركة |
| ٣٠:١ | - | - | - | ٣٤:١ | ٤٥:١ | ٢٣:١ | مقرات تخصصية مشتركة | ٣٤:١ | ٤٥:١ | ٢٣:١ | مقرات تخصصية مشتركة | ٣٠:١ | ٣٤:١ | ٤٥:١ | ٢٣:١ | مقرات تخصصية مشتركة |
| | | | | | | | | | | | | | | | | فرع (3) |

التحليل (جوانب القوة والضعف)

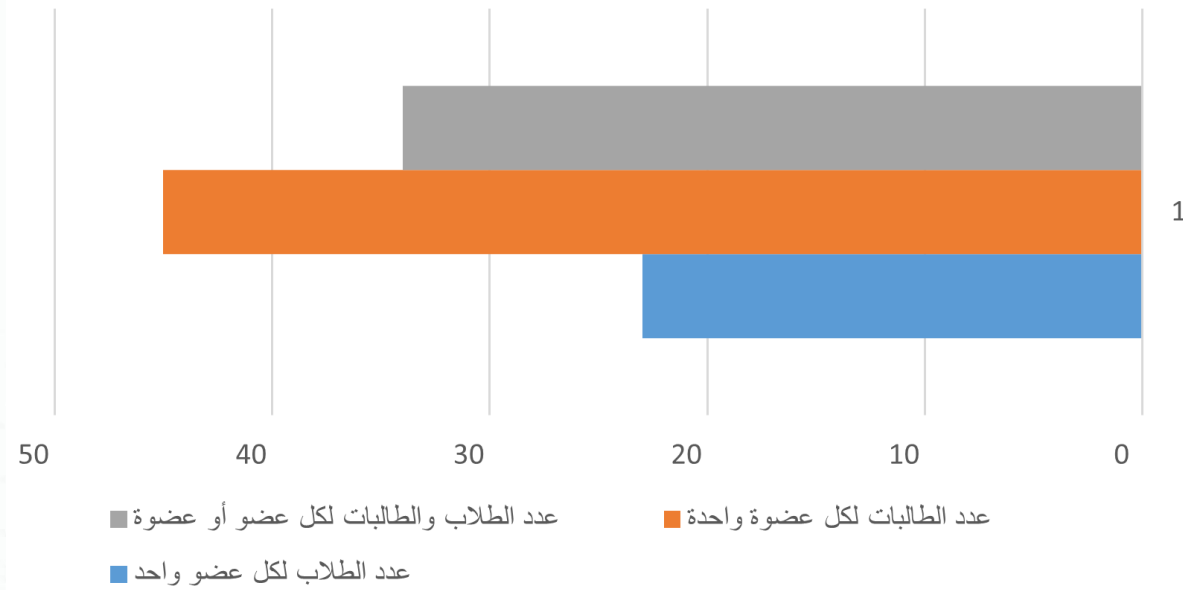


التحليل: سجل المؤشر ثباتاً على مدار ثلاث أعوام في مواد البرنامج التخصصية الغير مشتركة مع البرنامج الآخر للقسم (القرآن الكريم وعلومه) والذي تم فتحه ليكون برنامج مساند لبرنامج القراءات ويتقارب معه الى حد ما في مخرجات التعلم حيث أنّ برنامج القراءات من التخصصات النادرة وله طبيعة خاصة في التدريس ومن ثم يعاني البرنامج من قلة في عدد الطلاب الملتحقين به، ومع المقارنة المرجعية الخارجية نلاحظ التقارب في قيمة المؤشر - مع برنامج الجامعة الإسلامية التي حققت ارتفاعاً طفيفاً بعض الشيء بفارق طالب واحد وهو فارق ضئيل جداً ، وبسبب خطة التحسين التي تم تنفيذها تحقق ارتفاع ملحوظ وحققت المؤشر المستهدف في مواد البرنامج التخصصية المساندة المشتركة مع برنامج القرآن الكريم وعلومه ونجد أنّ كلا الجامعتين يعملان بالخطة التحسينية التي عمل بها البرنامج لتحسين نسبة الطلاب إلى هيئة التدريس.

توصيات التحسين

- يعمل البرنامج على وضع خطة تطويرية للبرنامج بإضافة مقررات نوعية تواكب سوق العمل، مما يحفز الطالب على الالتحاق بالبرنامج ويزيد الإقبال على البرنامج من الممكن أن يؤثر ذلك تأثيراً إيجابياً على قيمة المؤشر في السنوات المقبلة.
- تكثيف النشرات التوعوية والندوات التثقيفية للمعاهد والمدارس في مرحلة الثانوية للتعريف بأهمية التخصص وندرته.

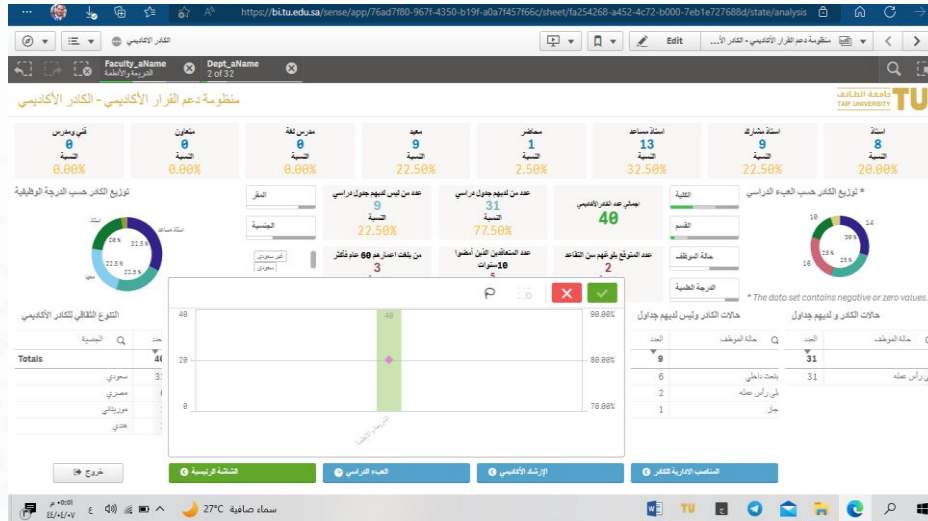
شكل (KPI-11): نسبة الطلاب إلى هيئة التدريس



جدول (KPI-12): النسبة المئوية لتوزيع هيئة التدريس حسب (الجنس – الفروع – الرتبة)

| معلومات مؤشرات الأداء الأساسية | | | | | | | | | | | | | | | | | | |
|---|--|------------------------------|--|---|---|---|---------------------------|------|-------|---------------------------|---------------|---|---|--|---|---------------|---------|---------|
| النسبة المئوية لتوزيع هيئة التدريس حسب (الجنس – الفروع – الرتبة) | | | | | | | | | | | | | | | | | | |
| النسبة المئوية لتوزيع فئات هيئة التدريس من حيث: الجنس، الفروع، الرتبة العلمية | | | | | | | | | | | | | | | | | | |
| 4.0.1 | | | | | | | | | | | | | | | | | | |
| المحك الذي ينطبق عليه | | | | | | | | | | | | | | | | | | |
| KPI-P-12 | | | | | | | | | | | | | | | | | | |
| رمز المؤشر بالمركز | | | | | | | | | | | | | | | | | | |
| KPI-P-12 | | | | | | | | | | | | | | | | | | |
| رمز المؤشر بالبرنامج | | | | | | | | | | | | | | | | | | |
| مستوى الأداء المستهدف الجديد | | مستوى الأداء المرجعي الخارجي | | مستوى الأداء المرجعي الداخلي | | | | | | مستوى الأداء المستهدف | | مستوى الأداء الفعلي | | | | | | |
| العام الأكاديمي 2022-2023 | | العام الأكاديمي 2021-2022 | | العام الأكاديمي 2020-2021 | | | العام الأكاديمي 2019-2020 | | | العام الأكاديمي 2021-2022 | | العام الأكاديمي 2021-2022 | | | | | | |
| | | | | الإجمالي: | | | الإجمالي: | | | الإجمالي: | | الإجمالي: | | | | | | |
| | | جامعة طبية | | الجامعة الإسلامية | | المتوسط | طالبات | طلاب | المقر | المتوسط | طالبات | طلاب | المقر | المتوسط | طالبات | طلاب | المقر | |
| أستاذ %٢٥ أستاذ مشارك %٢٥ أستاذ مساعد %٤٣ محاضر %٠ معيد %٧ | | | | أستاذ %٣٩ أستاذ مشارك %٢٥ أستاذ مساعد %٢٧ محاضر %١٨ معيد %٢٧ | أستاذ %٣٩ أستاذ مشارك %١٥ أستاذ مساعد %٣٩ محاضر %٠ معيد %٥ | أستاذ %٣٩ أستاذ مشارك %١٥ أستاذ مساعد %٣٩ محاضر %٠ معيد %٥ | المقر الرئيسي | - | - | - | المقر الرئيسي | أستاذ %٢٥ أستاذ مشارك %٢٢ أستاذ مساعد %٤٥ محاضر %٠ معيد %٧ | أستاذ %١٨ أستاذ مشارك %٢٢ أستاذ مساعد %٣٣ محاضر %١٠ معيد %١٧ | أستاذ %٠ أستاذ مشارك %٢٧ أستاذ مساعد %٢٧ محاضر %١٩ معيد %٢٧ | أستاذ %٣٩ أستاذ مشارك %١٧ أستاذ مساعد %٣٩ محاضر %٠ معيد %٥ | المقر الرئيسي | | |
| | | | | | | | | | | | | | | | | | فرع (1) | |
| | | | | | | | | | | | | | | | | | | فرع (2) |
| | | | | | | | | | | | | | | | | | | فرع (3) |

التحليل (جوانب القوة والضعف)



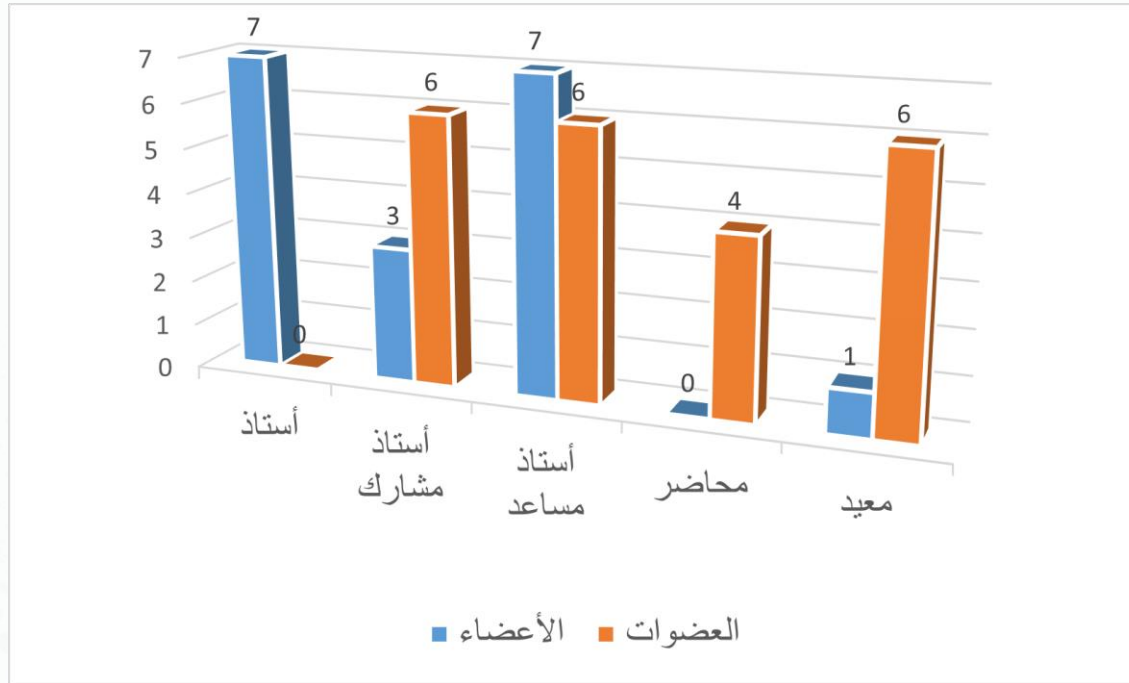
التحليل: سجل المؤشر ارتفاعا في الكادر النسائي عن الكادر من العنصر الرجالي قليلا حيث بلغت نسبة العضوات في شطر الطالبات ٦٥% وبلغت نسبت الأعضاء في شطر الطلاب ٥٣% كما في الرسم التالي ويعتبر هذا الارتفاع متناسب جدا مع الواقع الفعلي في توزيع أندية الأعضاء والعضوات خصوصا وأن عدد الطالبات أكثر إلى حد ما من عدد الطلاب . وبالنسبة لتتوع الدرجات العلمية نجد أن نسبة درجة الأستاذ المشارك عند الكادر النسائي أعلى بينما تقل النسبة في شطر الرجال في ذات الدرجة، واما درجة أستاذ فلا توجد الدرجة في العنصر النسائي بينما وصلت في العنصر الرجالي ٣٩% وبشكل عام فإن التحسن في نسبة الأعضاء برتبة أستاذ وأستاذ مشارك ضئيل من عام لآخر بسبب ضوابط الترقيات العلمية المعمول بها وهي مرور ثلاث سنوات ونصف على الحد الأدنى في الدرجة العلمية ليتسنى للعضو التقديم على الترقية ومن المتوقع العام القادم أن يحصل انخفاض في نسبة أعضاء هيئة التدريس على درجة أستاذ مساعد وهذا الانخفاض إيجابي بسبب الحراك البحثي والحصول على الترقيات العلمية؛ بينما تنعدم درجة المحاضر لعودة المبتعثين من الإبتعاث وحصولهم على درجة أستاذ مساعد، وتقل نسبة المعيد لبقاء عدد من المبتعثين والمبتعثات وعدم الانتهاء من متطلبات المرحلة وبالمجمل ستكون الرتب العلمية متنوعة بين أستاذ وأستاذ مشارك وأستاذ مساعد ويعتبر أحد جوانب القوة هو أن يكون نصف القوى التدريسية في القسم من درجة أستاذ وأستاذ مشارك ، وأكثر من ٤٠% على درجة أستاذ مساعد مما سيؤثر هذا الارتفاع في قيمة المؤشر بما يلائم المحك التالي: "توفر العدد الكافي من أعضاء هيئة التدريس وتتوع رتبهم العمية بما يلائم احتياجات البرنامج"

وبالمقارنة المرجعية الخارجية مع البرنامج النظير – برنامج الجامعة الإسلامية نجد أن الغالبية العظمى على درجة أستاذ مساعد بينما في جامعة الطائف الغالبية العظمى ممن هم على درجة أستاذ.

توصيات التحسين

الاستفادة من خبرات أعضاء هيئة التدريس ممن حصلوا على الترقيات العلمية وتقديم ورش العمل لنقل خبراتهم لباقي أعضاء البرنامج الذين هم على مشارف الترقية.

شكل (KPI-12): النسبة المئوية لتوزيع هيئة التدريس حسب
(الجنس - الفروع - الرتبة)



جدول (KPI-13): نسبة تسرب هيئة التدريس من البرنامج

| معلومات مؤشرات الأداء الأساسية | | | | | | | | | | | | | | | | |
|--------------------------------|---------------------------|------------------------------|---------------------------|------------------------------|------|---------------|---------------------------|--------|------|---------------|--|---------------------------|--------|---------------------|-------|--|
| اسم المؤشر والتعريف | | | | | | | | | | | نسبة تسرب هيئة التدريس من البرنامج النسبة المئوية لهيئة التدريس الذين يغادرون البرنامج سنوياً لأسباب غير بلوغ سن التقاعد إلى العدد الإجمالي لهيئة التدريس | | | | | |
| المحك الذي ينطبق عليه | | | | | | | | | | | 4.0.1 | | | | | |
| رمز المؤشر بالمركز | | | | | | | | | | | KPI-P-13 | | | | | |
| رمز المؤشر بالبرنامج | | | | | | | | | | | KPI-P-13 | | | | | |
| مستوى الأداء المستهدف الجديد | | مستوى الأداء المرجعي الخارجي | | مستوى الأداء المرجعي الداخلي | | | | | | | | مستوى الأداء المستهدف | | مستوى الأداء الفعلي | | |
| العام الأكاديمي 2022-2023 | العام الأكاديمي 2021-2022 | العام الأكاديمي 2020-2021 | العام الأكاديمي 2020-2021 | | | | العام الأكاديمي 2019-2020 | | | | العام الأكاديمي 2021-2022 | العام الأكاديمي 2021-2022 | | | | |
| | | | الإجمالي: | | | | الإجمالي: | | | | | الإجمالي: | | | | |
| | الجامعة الطبية | الجامعة الإسلامية | المتوسط | طالبات | طلاب | المقر | المتوسط | طالبات | طلاب | المقر | | المتوسط | طالبات | طلاب | المقر | |
| %٠ | %٠ | %٠ | %٠ | %٠ | %٠ | المقر الرئيسي | %٠ | %٠ | %٠ | المقر الرئيسي | %٠ | %٠ | %٠ | المقر الرئيسي | | |
| | | | | | | | | | | | | | | فرع (1) | | |
| | | | | | | | | | | | | | | فرع (2) | | |
| | | | | | | | | | | | | | | فرع (3) | | |

التحليل (جوانب القوة والضعف)

التحليل: تشير قيمة المؤشر إلى أنه لا يوجد تسرب لأعضاء هيئة التدريس خلال الثلاث الأعوام المنصرمة، وحقق المستوى المستهدف في كل عام ، وكذلك النسبة مماثلة بالمقارنة مع البرامج النظرية للبرنامج، وثبات النسبة في برنامج القراءات في جامعة الطائف يعتبر مؤشر إيجابي على أن في البرنامج العدد الكافي من الأعضاء في الشطرين، ويتوفر في الأعضاء الكفاءة اللازمة وهذه أحد جوانب القوة في البرنامج.

توصيات التحسين

لا يوجد

جدول (KPI-14): النسبة المئوية للنشر العلمي لأعضاء هيئة التدريس

| معلومات مؤشرات الأداء الأساسية | | | | | | | | | | | | | | | | |
|---|-------|------------------------------|--|------------------------------|--------|------|---------------|---------------------------|--------|------|---------------|---------------------------|--------|---------------------------|-------|---------------|
| النسبة المئوية للنشر العلمي لأعضاء هيئة التدريس | | | | | | | | | | | | اسم المؤشر والتعريف | | | | |
| النسبة المئوية لأعضاء هيئة التدريس بدوام كامل الذين نشروا بحثاً واحداً على الأقل خلال السنة إلى إجمالي أعضاء هيئة التدريس في البرنامج | | | | | | | | | | | | | | | | |
| 4.0.3 | | | | | | | | | | | | المحك الذي ينطبق عليه | | | | |
| KPI-P-14 | | | | | | | | | | | | رمز المؤشر بالمركز | | | | |
| KPI-P-14 | | | | | | | | | | | | رمز المؤشر بالبرنامج | | | | |
| مستوى الأداء المستهدف الجديد | | مستوى الأداء المرجعي الخارجي | | مستوى الأداء المرجعي الداخلي | | | | | | | | مستوى الأداء المستهدف | | مستوى الأداء الفعلي | | |
| | | | | العام الأكاديمي 2020-2021 | | | | العام الأكاديمي 2019-2020 | | | | | | العام الأكاديمي 2021-2022 | | |
| العام الأكاديمي 2022-2023 | | العام الأكاديمي 2021-2022 | | الإجمالي: | | | | الإجمالي: | | | | العام الأكاديمي 2021-2022 | | الإجمالي: | | |
| جامعة طيبة | | الجامعة الإسلامية | | المتوسط | طالبات | طلاب | المقر | المتوسط | طالبات | طلاب | المقر | المتوسط | طالبات | طلاب | المقر | |
| 50% | 27,2% | 15% | | 48% | 50% | 47% | المقر الرئيسي | 48% | 50% | 47% | المقر الرئيسي | 50% | 28% | 30% | 27% | المقر الرئيسي |
| | | | | | | | | | | | | | | | | فرع (1) |
| | | | | | | | | | | | | | | | | فرع (2) |
| | | | | | | | | | | | | | | | | فرع (3) |

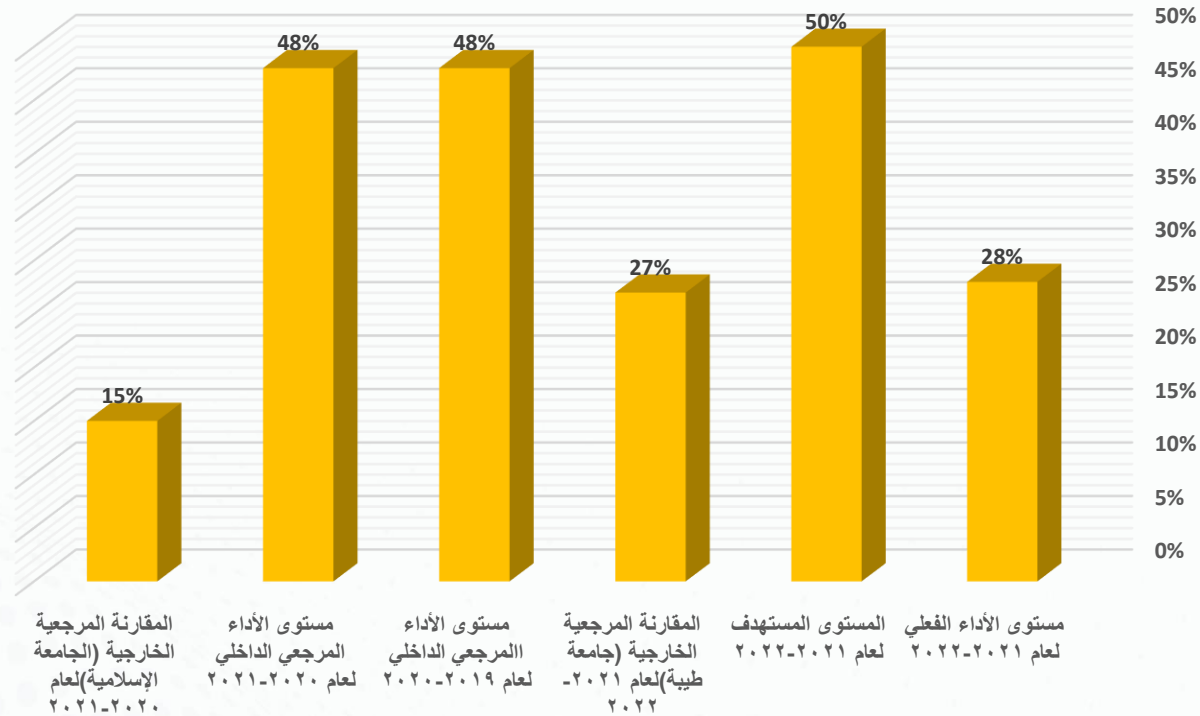
التحليل (جوانب القوة والضعف)

التحليل: بعد أن سجل معدل النشر العلمي لأعضاء القسم ثباتاً ونسبة مرتفعة أوشكت من تحقيق المستهدف ، انحدر معدل النشر قليلاً ، ولعل ذلك يرجع إلى حصول عدد من أعضاء القسم على الترقيات العلمية التي تم التقدم عليها، ويعد أحد جوانب القوة في البرنامج أن معظم أعضائه على درجة أستاذ وأستاذ مشارك؛ لكن من زاوية أخرى تسبب هذا في ضعف النشر العلمي لأعضاء القسم حيث انحصر النشر فقط عند الراغبين بالحصول على ترقية علمية ، وانشغال الأساتذة والأساتذة المشاركين بالإشراف على الرسائل العلمية ومناقشة البحوث للترقيات في داخل الجامعة وخارجها، وقلة الحوافز المشجعة لاسيما لأصحاب الدرجات العلمية (أستاذ) ، وعلى الرغم من انخفاض النسبة عما كانت عليه خلال العامين الماضيين، إلا أنها تعتبر أعلى نسبة من البرامج المناظرة الأخرى حسب ما هو موضح في الجدول السابق.

توصيات التحسين

تحفيز أعضاء هيئة التدريس على النشر العلمي و اقتراح الأنظمة الداعمة لذلك.
كما يقترح البرنامج عمل اتفاقيات وشراكات بحثية مع الجهات الخارجية وفق وثيقة الضوابط المؤسسية للشراكات التعليمية.

شكل (KPI-14): النسبة المئوية للنشر العلمي لأعضاء هيئة التدريس



جدول (KPI-15): معدل البحوث المنشورة لكل عضو هيئة تدريس

| معلومات مؤشرات الأداء الأساسية | | | | | | | | | | | | | | | |
|--|------------------------------|---------------------------|------------------------------|--------|------|---------------|---------------------------|--------|------|---------------|---------------------------|---------------------------|--------|------|---------------|
| اسم المؤشر والتعريف | | | | | | | | | | | | | | | |
| معدل البحوث المنشورة لكل عضو هيئة تدريس متوسط عدد البحوث المحكمة و/ أو المنشورة لكل عضو هيئة تدريس خلال السنة (إجمالي عدد البحوث المحكمة و/ أو المنشورة إلى إجمالي عدد أعضاء هيئة التدريس بدوام كامل أو ما يعادله خلال السنة) | | | | | | | | | | | | | | | |
| المحك الذي ينطبق عليه | | | | | | | | | | | | | | | |
| 4.0.2 | | | | | | | | | | | | | | | |
| رمز المؤشر بالمركز | | | | | | | | | | | | | | | |
| KPI-P-15 | | | | | | | | | | | | | | | |
| رمز المؤشر بالبرنامج | | | | | | | | | | | | | | | |
| KPI-P-15 | | | | | | | | | | | | | | | |
| مستوى الأداء المستهدف الجديد | مستوى الأداء المرجعي الخارجي | | مستوى الأداء المرجعي الداخلي | | | | | | | | مستوى الأداء المستهدف | مستوى الأداء الفعلي | | | |
| العام الأكاديمي 2022-2023 | العام الأكاديمي 2021-2022 | العام الأكاديمي 2020-2021 | العام الأكاديمي 2020-2021 | | | | العام الأكاديمي 2019-2020 | | | | العام الأكاديمي 2021-2022 | العام الأكاديمي 2021-2022 | | | |
| | | | الإجمالي: | | | | | | | | | الإجمالي: | | | |
| | جامعة طيبة | جامعة الإسلامية | المتوسط | طالبات | طلاب | المقر | المتوسط | طالبات | طلاب | المقر | | المتوسط | طالبات | طلاب | المقر |
| 0,60 | 0,31 | 0,5 | 0,63 | 0,80 | 0,47 | المقر الرئيسي | 0,63 | 0,80 | 0,47 | المقر الرئيسي | 0,70 | 0,52 | 0,70 | 0,33 | المقر الرئيسي |
| | | | | | | | | | | | | | | | فرع (1) |
| | | | | | | | | | | | | | | | فرع (2) |
| | | | | | | | | | | | | | | | فرع (3) |

التحليل (جوانب القوة والضعف)

التحليل: بعد أن سجلت قيمة المؤشر ثباتاً ونسبة مرتفعة أو شكت من تحقيق المستهدف ، انحدرت قيمة المؤشر قليلاً ، ولعل ذلك يرجع إلى حصول عدد من أعضاء القسم على الترقيات العلمية التي تم التقدم عليها، ويعد أحد جوانب القوة في البرنامج أن معظم أعضائه على درجة أستاذ وأستاذ مشارك؛ لكن من زاوية أخرى تسبب هذا في انخفاض نسبة النشر العلمي لأعضاء القسم حيث انحصر النشر فقط عند الراغبين بالحصول على ترقيات علمية ، وانشغال الأساتذة والأساتذة المشاركين بالإشراف على الرسائل العلمية ومناقشة البحوث للترقيات في داخل الجامعة وخارجها، وقلة الحوافز المشجعة لاسيما لأصحاب الدرجات العلمية (أستاذ) ، وعلى الرغم من انخفاض النسبة عما كانت عليه خلال العامين الماضيين، إلا أنها تعتبر أعلى نسبة من البرامج المناظرة الأخرى حسب ما هو موضح في الجدول السابق.

توصيات التحسين

تحفيز أعضاء هيئة التدريس على النشر العلمي و اقتراح الأنظمة الداعمة لذلك.

جدول (KPI-16): معدل الاقتباسات في المجلات المحكمة لكل عضو هيئة تدريس

| معلومات مؤشرات الأداء الأساسية | | | | | | | | | | | | | | | |
|--|-----------------|------------------------------|----|------------------------------|--------|---------------|---------------------------|---------|--------|---------------------------|-----------------------|---------------------------|--------|------|---------------|
| معدل الاقتباسات في المجلات المحكمة لكل عضو هيئة تدريس | | | | | | | | | | | اسم المؤشر والتعريف | | | | |
| متوسط عدد الاقتباسات في المجلات المحكمة من البحوث العلمية المنشورة لكل عضو هيئة تدريس في البرنامج (إجمالي عدد الاقتباسات في المجلات المحكمة من البحوث العلمية المنشورة لأعضاء هيئة التدريس بدوام كامل أو ما يعادله إلى إجمالي البحوث المنشورة) | | | | | | | | | | | | | | | |
| 4,0,3 | | | | | | | | | | | المحك الذي ينطبق عليه | | | | |
| KPI-P-16 | | | | | | | | | | | رمز المؤشر بالمركز | | | | |
| KPI-P-16 | | | | | | | | | | | رمز المؤشر بالبرنامج | | | | |
| مستوى الأداء المستهدف الجديد | | مستوى الأداء المرجعي الخارجي | | مستوى الأداء المرجعي الداخلي | | | | | | مستوى الأداء المستهدف | | مستوى الأداء الفعلي | | | |
| | | | | العام الأكاديمي 2020-2021 | | | العام الأكاديمي 2019-2020 | | | | | العام الأكاديمي 2021-2022 | | | |
| العام الأكاديمي 2022-2023 | | العام الأكاديمي 2021-2022 | | الإجمالي: | | | الإجمالي: | | | العام الأكاديمي 2021-2022 | | الإجمالي: | | | |
| جامعة طيبة | | الجامعة الإسلامية | | المتوسط | طالبات | طلاب | المقر | المتوسط | طالبات | طلاب | المقر | المتوسط | طالبات | طلاب | المقر |
| 13% | لا تتوفر بيانات | 7% | 4% | - | - | المقر الرئيسي | 10% | - | - | المقر الرئيسي | 15% | 10% | 10% | 10% | المقر الرئيسي |
| | | | | | | | | | | | | | | | فرع (1) |
| | | | | | | | | | | | | | | | فرع (2) |
| | | | | | | | | | | | | | | | فرع (3) |

التحليل (جوانب القوة والضعف)

التحليل: النسبة ضعيفة ونطمح في ارتفاعها .
والسبب في ضعفها ربما يرجع الى طبيعة البحوث العلمية الشرعية وأنها تعد مصادر أصيلة غير مترجمة مما يتسبب في ندرة الاقتباس منها ؛ إضافة إلى أن بعض المجالات تعطي إفادات نشر وتتأخر في نشر البحوث على الشبكة وبعض المجالات لا يحدث قائمة الأبحاث المنشورة إلكترونياً ويدرجها على الشبكة ، وإنما يكتفي بطباعتها ورقياً أو PDF وهناك عدد لا بأس به من أعضاء هيئة التدريس لديهم حسابات على Google Scholar
فقد بلغ نسبة الأعضاء المفعلين للباحث العلمي ٣٣% والعضوات ٢٢% ومرفق بعض الروابط : حامد محمد حامد عثمان - الباحث العلمي من Google ومنها : امنة جمعة قحاف - الباحث العلمي من Google ومنها : غدير محمد الشريف - الباحث العلمي من Google ومنها اسرار عايف الخالدي - الباحث العلمي من Google ومنها : محمود سعد شمس - الباحث العلمي من Google ومنها : محمد ولد سيدي عبد القادر - الباحث العلمي من Google

توصيات التحسين

متابعة عضو هيئة التدريس لدور النشر والتأكد من نشر الأبحاث ضمن نظام الكتروني حتى يتمكن من رصد نسبة الاقتباسات من أبحاثه
عمل دورات للنشر العلمي الدولي في مجال الدراسات القرآنية للارتقاء من مستوى الاقتباسات لأبحاث الأعضاء المحكمة

جدول (KPI-17): رضا المستفيدين عن مصادر التعلم

| معلومات مؤشرات الأداء الأساسية | | | | | | | | | | | | | | | | | | | | | | | | | | | | | | | |
|--|--|------------------------------|--|------------------------------|--|--------|--|---------------------------|--|-------|--|---------------------------|---------------------------|--------|--|------|--|-------|--|---------------|--|------|--|-----|--|-----|--|---------|--|---------------|--|
| رضا المستفيدين عن مصادر التعلم | | | | | | | | | | | | | اسم المؤشر والتعريف | | | | | | | | | | | | | | | | | | |
| متوسط تقدير رضا المستفيدين عن كفاية مصادر التعلم وتنوعها (المراجع الدوريات، قواعد المعلومات الخ) على مقياس من خمس مستويات في مسح سنوي | | | | | | | | | | | | | | | | | | | | | | | | | | | | | | | |
| 5.0.5 | | | | | | | | | | | | | المحك الذي ينطبق عليه | | | | | | | | | | | | | | | | | | |
| KPI-P-17 | | | | | | | | | | | | | رمز المؤشر بالمركز | | | | | | | | | | | | | | | | | | |
| KPI-P-17 | | | | | | | | | | | | | رمز المؤشر بالبرنامج | | | | | | | | | | | | | | | | | | |
| مستوى الأداء المستهدف الجديد | | مستوى الأداء المرجعي الخارجي | | مستوى الأداء المرجعي الداخلي | | | | | | | | مستوى الأداء المستهدف | مستوى الأداء الفعلي | | | | | | | | | | | | | | | | | | |
| | | | | العام الأكاديمي 2020-2021 | | | | العام الأكاديمي 2019-2020 | | | | | العام الأكاديمي 2021-2022 | | | | | | | | | | | | | | | | | | |
| | | العام الأكاديمي 2021-2022 | | الإجمالي: | | | | الإجمالي: | | | | العام الأكاديمي 2021-2022 | الإجمالي: | | | | | | | | | | | | | | | | | | |
| | | الجامعة الإسلامية | | المتوسط | | طالبات | | طلاب | | المقر | | المتوسط | | طالبات | | طلاب | | المقر | | | | | | | | | | | | | |
| العام الأكاديمي 2022-2023 | | جامعة طيبة | | 3,74 | | 3,22 | | - | | - | | المقر الرئيسي | | 3,65 | | - | | - | | المقر الرئيسي | | 4,00 | | 3,2 | | 3,2 | | 3,2 | | المقر الرئيسي | |
| | | | | | | | | | | | | | | | | | | | | | | | | | | | | فرع (1) | | | |
| | | | | | | | | | | | | | | | | | | | | | | | | | | | | فرع (2) | | | |
| | | | | | | | | | | | | | | | | | | | | | | | | | | | | فرع (3) | | | |

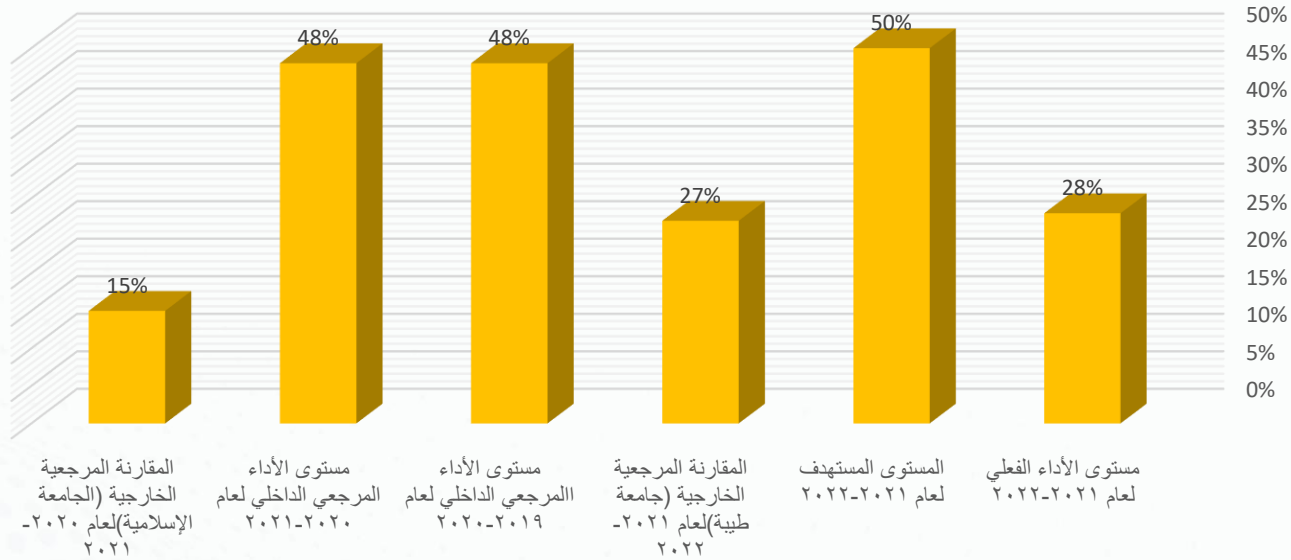
التحليل (جوانب القوة والضعف)

التحليل: نجد أن المؤشر سجّل هبوطاً بعض الشيء وتدنيّ طفيف مقارنة بالأعوام المنصرمة، ومقارنة بالمقارنات المرجعية الخارجية للبرنامج، حيث بلغت (٣.٢) وهي تعتبر في المستوى المتوسط وإن لن يتحقق المستهدف ونطمح إلى أن يسجل صعوداً في الأعوام القادمة، ولعل أهم الأسباب لانخفاض النسبة هو استبعاد بعض المراجع الدراسية من المقررات الدراسية لوجود بعض الملاحظات عليها والاعتماد على المصادر الأساسية في التخصص والتي قد تتسم بالصعوبة مقارنة بمستوى الطلاب الحالي، وقد شكل القسم عدداً من الفرق العلمية لتأليف كتب ومراجع تتوافق مع توصيف المقرر وفقاً للمعايير الأكاديمية للبرنامج وتتناسب مع مستوى الطالب الجامعي .

توصيات التحسين

إعادة النظر في بعض الكتب المقررة واعتماد الكتب التي تتسم بالوضوح في الطرح ، والسهولة في الأسلوب، والمستوفية لجميع معايير مؤشرات الاداء مخاطبة المسؤولين بسرعة انفاذ العقد مع اللجان المشكلة لتأليف مراجع دراسية خالية من أية شبهة أو انحرافات فكرية.

شكل (KPI-P-17) رضا المستفيدين عن مصادر التعلم



الملاحق

جدول ١ : خطة التنفيذ لتحسين مؤشر الأداء الرئيس KPI-1

| رقم | الإجراءات | مسؤولية التنفيذ | بداية التنفيذ | الموارد المطلوبة |
|-----|--|--|--|--|
| ١ | عمل استطلاع رأي بأهم برامج التطوير المهني والأكاديمي الذي يحتاجها البرنامج. | لجنة الجودة | الفصل الاول من العام الدراسي ١٤٤٤ هـ | دعم معنوي |
| ٢ | عمل استطلاع رأي لأعضاء هيئة التدريس والطلبة بأبرز الأنشطة الصفية واللاصفية التي يحتاجها الطالب الجامعي | لجنة الأنشطة اللجنة الاستشارية الطلابية | الفصلين الأول والثاني من العام الدراسي ١٤٤٤ هـ | دعم معنوي وحث على الاستجابة في المشاركة في الاستبيان |
| ٣ | تفعيل الاجتماعات الدورية لإدارة البرنامج مع اللجان التشغيلية في القسم لمتابعة تنفيذ مبادرات الخطة . | رئيس القسم | الفصلين الأول والثاني من العام الدراسي ١٤٤٤ هـ | دعم مالي - ومعنوي |

*التاريخ المتوقع للانتهاء: نهاية الفصل الاول للعام الدراسي ١٤٤٤ هـ

جدول ٢ : خطة التنفيذ لتحسين مؤشر الأداء الرئيس KPI-2

| رقم | الإجراءات | مسؤولية التنفيذ | بداية التنفيذ | الموارد المطلوبة |
|--|---|-----------------|--------------------------------------|--|
| ١ | تشجيع الطلاب على الاستمرارية في تعبئة الاستبانات المركزية بمصداقية. | لجنة الجودة | الفصل الاول من العام الدراسي ١٤٤٤ هـ | دعم معنوي وحث على الاستجابة في المشاركة في الاستبيان |
| *التاريخ المتوقع للانتهاء: نهاية الفصل الاول للعام الدراسي ١٤٤٤ هـ | | | | |

جدول ٣ : خطة التنفيذ لتحسين مؤشر الأداء الرئيس KPI-3

| رقم | الإجراءات | مسؤولية التنفيذ | بداية التنفيذ | الموارد المطلوبة |
|--|---|-----------------|--------------------------------------|---|
| ١ | توعية الطلبة وعمل ورش عمل لهم من خلال الارشاد الأكاديمي لتوضيح أهمية تعبئة الاستبانات المركزية، وضرورة تعبئتها بمصداقية لما لنتائجها من أهمية في تطوير وتحسين جودة المقرر الدراسي؛ إذ أن بعض الطلبة يقوم بعملية التقويم بشكل عشوائي ليتمكن من الدخول لصفحته على موقع الجامعة. | لجنة الجودة | الفصل الاول من العام الدراسي ١٤٤٤ هـ | دعم معنوي وحث على الاستجابة في المشاركة في الاستبيان ابتكار آليات ووسائل تشجع الطلبة على الاستجابة. |
| *التاريخ المتوقع للانتهاء: نهاية الفصل الاول للعام الدراسي ١٤٤٤ هـ | | | | |

جدول ٤ : خطة التنفيذ لتحسين مؤشر الأداء الرئيس KPI-4

| رقم | الإجراءات | مسؤولية التنفيذ | بداية التنفيذ | الموارد المطلوبة |
|--|--|--|--------------------------------------|--|
| ١ | يعمل البرنامج على وضع الآليات والخطط التي تحفز الطالب على الإتمام في المدة المحددة | إدارة البرنامج اللجنة الاستشارية عمادة التطوير الجامعي | الفصل الاول من العام الدراسي ١٤٤٤ هـ | تشكيل اللجان التنفيذية للمراجعة الشاملة والتطوير |
| *التاريخ المتوقع للانتهاء: نهاية الفصل الاول للعام الدراسي ١٤٤٤ هـ | | | | |

جدول ٥ : خطة التنفيذ لتحسين مؤشر الأداء الرئيس KPI-5

| رقم | الإجراءات | مسؤولية التنفيذ | بداية التنفيذ | الموارد المطلوبة |
|--|---|--|--------------------------------------|--|
| ١ | يعمل البرنامج على وضع الآليات والخطط التي تحفز الطالب على الاستمرار في البرنامج ووضع الضوابط التي تحسن من جودة الخريج | إدارة البرنامج اللجنة الاستشارية عمادة التطوير الجامعي | الفصل الاول من العام الدراسي ١٤٤٤ هـ | تشكيل اللجان التنفيذية للمراجعة الشاملة والتطوير ووضع خطة تطويرية للبرنامج بإضافة مقررات نوعية تواكب سوق العمل |
| *التاريخ المتوقع للانتهاء: نهاية الفصل الاول للعام الدراسي ١٤٤٤ هـ | | | | |

جدول ٦ : خطة التنفيذ لتحسين مؤشر الأداء الرئيس KPI-6

| رقم | الإجراءات | مسؤولية التنفيذ | بداية التنفيذ | الموارد المطلوبة |
|-----|---|--|--|--|
| ١ | اعداد برامج وورش عمل تأهيلية للخريجين حول طبيعة الاختبارات المهنية وآلياتها | لجنة الارشاد | الفصلين الأول والثاني من العام الدراسي ١٤٤٤ هـ | دعم معنوي وحث للخريجين على الحضور |
| ٢ | عمل برامج وورش عمل تتعلق بالمتطلبات المهنية للمعلم | لجنة الارشاد | الفصلين الأول والثاني من العام الدراسي ١٤٤٤ هـ | د دعم معنوي وحث للخريجين على الحضور |
| ٣ | تطوير البرنامج واطافة مقررات نوعية تهيء الطالب لسوف العمل وللاختبارات المهنية والوطنية المتوجبة عليه. | إدارة البرنامج اللجنة الاستشارية عمادة التطوير الجامعي | الفصلين الأول والثاني من العام الدراسي ١٤٤٤ هـ | تشكيل اللجان التنفيذية للمراجعة الشاملة والتطوير ووضع خطة تطويرية للبرنامج بإضافة مقررات نوعية تواكب سوق العمل |

*التاريخ المتوقع لانتهاء: نهاية الفصل الاول للعام الدراسي ١٤٤٤ هـ

جدول ٧ : خطة التنفيذ لتحسين مؤشر الأداء الرئيس KPI-7

| رقم | الإجراءات | مسؤولية التنفيذ | بداية التنفيذ | الموارد المطلوبة |
|--|---|-----------------|--------------------------------------|--|
| ١ | تفعيل وحدة الخريجين في الكلية لبناء قاعدة بيانات لجميع أقسام الكلية ، ومرتبطة بوحدة الخريجين في عمادة القبول والتسجيل | لجنة الارشاد | الفصل الأول من العام الدراسي ١٤٤٤ هـ | بناء قاعدة بيانات مرتبطة بوحدة الخريجين في الجامعة |
| *التاريخ المتوقع للانتهاء: نهاية الفصل الاول للعام الدراسي ١٤٤٤ هـ | | | | |

جدول ٨ : خطة التنفيذ لتحسين مؤشر الأداء الرئيس KPI-8

| رقم | الإجراءات | مسؤولية التنفيذ | بداية التنفيذ | الموارد المطلوبة |
|--|--|--|--|--|
| ١ | يعمل البرنامج على وضع خطة تطويرية للبرنامج بإضافة مقررات نوعية تواكب سوق العمل، مما يحفز الطالب على الالتحاق بالبرنامج | إدارة البرنامج اللجنة الاستشارية عمادة التطوير الجامعي | الفصلين الأول والثاني من العام الدراسي ١٤٤٤ هـ | تشكيل اللجان التنفيذية للمراجعة الشاملة والتطوير ووضع خطة تطويرية للبرنامج بإضافة مقررات نوعية تواكب سوق العمل |
| ٢ | استقطاب الطلبة الدوليين الراغبين في تعلم هذا العلم | إدارة البرنامج إدارة الكلية | الفصلين الأول والثاني من العام الدراسي ١٤٤٤ هـ | دعم مالي |
| *التاريخ المتوقع للانتهاء: نهاية الفصل الاول للعام الدراسي ١٤٤٤ هـ | | | | |

جدول ٩ : خطة التنفيذ لتحسين مؤشر الأداء الرئيس KPI-9

| رقم | الإجراءات | مسؤولية التنفيذ | بداية التنفيذ | الموارد المطلوبة |
|--|--|-----------------|--|--|
| ١ | إيجاد طرق فعالة للتواصل مع أرباب العمل للحصول على معلومات حول كفاءة الخريجين | لجنة الارشاد | الفصلين الأول والثاني من العام الدراسي ١٤٤٤ هـ | بناء قاعدة بيانات مرتبطة بوحدة الخريجين في الجامعة |
| *التاريخ المتوقع للانتهاء: نهاية الفصل الاول للعام الدراسي ١٤٤٤ هـ | | | | |

جدول ١٠ : خطة التنفيذ لتحسين مؤشر الأداء الرئيس KPI-10

| رقم | الإجراءات | مسؤولية التنفيذ | بداية التنفيذ | الموارد المطلوبة |
|--|--|-----------------------------|--------------------------------------|--|
| ١ | تشجيع الطلاب على الاستمرارية في تعبئة الاستبانة المركزية بمصداقية. | لجنة الجودة لجنة الارشاد | الفصل الاول من العام الدراسي ١٤٤٤ هـ | دعم معنوي وحث على الاستجابة في المشاركة في الاستبيان |
| *التاريخ المتوقع للانتهاء: نهاية الفصل الاول للعام الدراسي ١٤٤٤ هـ | | | | |

جدول ١١ : خطة التنفيذ لتحسين مؤشر الأداء الرئيس KPI-11

| رقم | الإجراءات | مسؤولية التنفيذ | بداية التنفيذ | الموارد المطلوبة |
|-----|--|--|---|--|
| ١ | يعمل البرنامج على وضع خطة تطويرية للبرنامج بإضافة مقررات نوعية تواكب سوق العمل، مما يحفز الطالب على الالتحاق بالبرنامج | إدارة البرنامج اللجنة الاستشارية عمادة التطوير الجامعي | الفصلين الأول والثاني من العام الدراسي ١٤٤٤ هـ | تشكيل اللجان التنفيذية للمراجعة الشاملة والتطوير ووضع خطة تطويرية للبرنامج بإضافة مقررات نوعية تواكب سوق العمل |
| ٢ | تكثيف المنشورات التوعوية والندوات التثقيفية للمعاهد والمدارس في مرحلة الثانوية للتعريف بأهمية التخصص وندرته | إدارة البرنامج إدارة الكلية اللجنة الاعلامية | الفصل الأول من العام الدراسي ١٤٤٤ هـ | دعم معنوي - اعلامي |

*التاريخ المتوقع للانتهاء: نهاية الفصل الاول للعام الدراسي ١٤٤٤ هـ

جدول ١٢ : خطة التنفيذ لتحسين مؤشر الأداء الرئيس KPI-12

| رقم | الإجراءات | مسؤولية التنفيذ | بداية التنفيذ | الموارد المطلوبة |
|-----|---|-----------------|---|---|
| ١ | الاستفادة من خبرات أعضاء هيئة التدريس ممن حصلوا على الترقيات العلمية وتقديم ورش العمل لنقل خبراتهم لباقي أعضاء البرنامج الذين هم على مشارف الترقية. | اللجنة العلمية | الفصل الأول من العام الدراسي ١٤٤٤ هـ | دعم معنوي وحث للزملاء والزميلات على الحضور |

*التاريخ المتوقع للانتهاء: نهاية الفصل الاول للعام الدراسي ١٤٤٤ هـ

جدول ١٤ : خطة التنفيذ لتحسين مؤشر الأداء الرئيس KPI-14 و KPI-15

| رقم | الإجراءات | مسؤولية التنفيذ | بداية التنفيذ | الموارد المطلوبة |
|-----|---|--|--|--------------------------------|
| ١. | تحفيز أعضاء هيئة التدريس على النشر العلمي واقتراح الأنظمة الداعمة لذلك. | إدارة البرنامج إدارة الكلية عمادة البحث العلمي | الفصل الأول والثاني من العام الدراسي ١٤٤٤ هـ | دعم مالي - حوافز مالية ومعنوية |
| ٢. | عمل اتفاقيات وشراكات بحثية مع الجهات الخارجية وفق وثيقة الضوابط المؤسسية للشراكات التعليمية | إدارة البرنامج إدارة الكلية اللجنة العلمية | الفصل الأول من العام الدراسي ١٤٤٤ هـ | مخاطبات رسمية |

*التاريخ المتوقع للانتهاء: بنهاية العام القادم ان شاء الله ١٤٤٤/١٤٤٣ هـ

جدول ١٥ : خطة التنفيذ لتحسين مؤشر الأداء الرئيس KPI-16

| رقم | الإجراءات | مسؤولية التنفيذ | بداية التنفيذ | الموارد المطلوبة |
|-----|--|--|--------------------------------------|---------------------------|
| ١. | متابعة عضو هيئة التدريس لدور النشر والتأكد من نشر الأبحاث ضمن نظام الكتروني حتى يتمكن من رصد نسبة الاقتباسات من أبحاثه | عضو هيئة التدريس | بعد الحصول على إفادة النشر من المجلة | المتابعة مع إدارة المجلة |
| ٢. | عمل دورات للنشر العلمي الدولي في مجال الدراسات القرآنية للارتقاء من مستوى الاقتباسات لأبحاث الأعضاء المحكمة | إدارة البرنامج اللجنة العلمية عمادة البحث العلمي | الفصل الأول من العام الدراسي ١٤٤٤ هـ | مخاطبات رسمية - دعم معنوي |

*التاريخ المتوقع للانتهاء: بنهاية العام القادم ان شاء الله ١٤٤٤/١٤٤٣ هـ

جدول ١٦ : خطة التنفيذ لتحسين مؤشر الأداء الرئيس KPI-17

| رقم | الإجراءات | مسؤولية التنفيذ | بداية التنفيذ | الموارد المطلوبة |
|--|---|-------------------|---|------------------|
| ١ | إعادة النظر في بعض الكتب المقررة واعتماد الكتب التي تتسم بالوضوح في الطرح ، والسهولة في الأسلوب، والمستوفية لجميع معايير مؤشرات الاداء مخاطبة المسؤولين بسرعة انفاذ العقد مع اللجان المشكلة لتأليف مراجع دراسية خالية من أية شبه أو انحرافات فكرية | رئيس قسم القراءات | الفصل الاول من العام الدراسي ١٤٤٣/١٤٤٤ هـ | دعم مالي |
| *التاريخ المتوقع للانتهاء: نهاية الفصل الاول للعام الدراسي ١٤٤٤ هـ | | | | |

الاعتماد

| إعداد: | لجنة الاعتماد البرامجي لبرنامج بكالوريوس في القراءات | التاريخ: | ١٤ / ١١ / ١٤٤٣ هـ |
|--------------|---|----------|-------------------|
| رئيس القسم | أ.د/ عبد الله حماد القرشي | | |
| عميد الكلية | أ.د/ ناصر سعود القثامي | | |
| جهة الاعتماد | مجلس القسم الثامن عشر | | |